

Deddelanden

från

Ostergötlands **H**ornminnes-

och **M**useiförening

1923—24



Alvastra under medeltiden.

Undersökningarna åren 1921—1924.

Av

Otto Strödin.

I det sist utkomna årshäftet av denna tidskrift kunde jag blott lämna en helt kort rapport rörande 1921 års medeltidsundersökningar vid Alvastra.¹ Sedan dess har arbetet programenligt pågått under ytterligare tre somrar,² och jag begagnar nu tillfället att i ett sammanhang framlägga de väsentligare resultaten av de senaste fyra årens Alvastraforskning.

Frånsett sonderingar på ett flertal punkter inom det vidsträckta fyndområdet hava undersökningarna tidigare varit förlagda tili »Sverkerskapellet» och »Sverkersgården».³ Vid det förra avslutades arbetet redan år 1919; nu har (år 1921) med statsmedel, uppgående till 7,000 kr., jämväl den för ruinens framtida bestånd nödvändiga konserveringen utförts. Platsen har sedermera (år 1924) ordnats: gräs har blivit sått såväl innanför som utanför murarna, buskar och örter inplanterats, ett antal sittbänkar av sten utplacerats och 10 oxlar blivit satta på lämpligt avstånd från kapellets norra, östra och södra mur, medan den västra sidan med dess vida utsikt över land och vatten lämnats fri och öppen. Just detta trädslag har valts, då — att döma av dess rikliga uppträdande utefter Vätterns stränder — det tyckes synnerligen väl trivas därstädes även på för storm mycket utsatta lägen, men även

¹ *Meddelanden från Östergötlands Fornminnes- och Museiförening* (i det följande cit. *Meddelanden*) 1922, sid. 49 f.

² Somrarna 1922 och 1923 från mitten av juni till slutet av augusti, sommaren 1924 från mitten av juli till slutet av augusti.

³ *Meddelanden* 1917—1921.

av det skälet att det intimt hör samman med platsen: här hava gångna generationer och ännu vår egen sett »Oxlakullen» höja sig med susande oxelträd.

De sommaren 1921 utförda undersökningarna å »Sverkersgårdens» höjd äro helt summariskt omnämnda i 1922 års *Meddelanden*. De sista åren åter har arbetet av flera skäl ej kunnat fortsättas på denna lika intressanta som hårdarbetade lokal, men det är min förhoppning att under de närmaste somrarna få återupptaga och avsluta detsamma. Under sådana förhållanden torde det vara lämpligast att tills vidare dröja med den utförligare redogörelse för 1921 års resultat, som, med hänsyn till deras betydelse, det annars varit på sin plats att här lämna.

Den år 1921 påbörjade undersökningen av Alvastra kloster har däremot oavbrutet kunnat pågå under dessa senaste tre somrar, och ett betydande parti av ruinområdet är nu befriat från de rasmassor, som här legat hopade sedan århundraden tillbaka.

De öden, dessa lämningar av Sveriges och Nordens första cistercienserkloster fått undergå alltifrån reformationens dagar, utgöra väl ett av de sorgligaste kapitlen i den svenska fornminnesvanvårdens historia. Under nära tre sekler (endast med ett kort avbrott under Johan III) tala de sparsamma källorna blott om ett gradvis fortgående förfall, för vilket okunnighet och krass egennytta hos enskilda och likgiltighet, stundom — såsom under Gustaf I:s regering — i bokstavig mening nedbrytande åtgärder från myndigheternas sida i lika mån bära ansvaret.¹ Först när Hjo stads- och landsförsamling år 1796 formligen anhåller hos Kungl. Maj:t att få från Alvastra klosters ruiner hämta sten till återuppförande av stadens nedbrunna kyrka,² reagerar höga vederbörande; det blir, år 1797,

¹ Jfr *Meddelanden* 1919, sid. 18 ff.

² Det heter: »— — — har en drägelig och någorlunda beqväm transport från det fordna Alvastra kloster föranledt oss att i underdånighet hos Eder Kongl. Maj:t bönfälla och förfråga: om icke Eder Maj:t skulle täckas i nåder oss tillåta, att af nämnde klosters nedfallne lämningar utsöka någon till vår kyrckobyggnad tjenlig Tälgesten. — — — Tillåter E. Maj:t allernådigst Hjo stad och sokn för andragne ändamål afsöndra något af förbe-

blankt avslag på framställningen, och samtidigt anbefalles landshövdingen i Östergötlands län »att låta tillse, det ruinerne efter förenämnde kloster och kyrka, såsom uråldrige minnesmärken af utmärkt beskaffenhet, varda fredade och ostörde lemnade».

Emellertid skulle det dröja ännu ett 30-tal år, innan något intresse för ruinernas friläggande förspordes. På initiativ av sin ledamot, biskop Marcus Wallenberg i Linköping gjorde Kungl. Vitterhets Historie och Antikvitets Akademien år 1827 en framställning till Kungl. Maj:t om anvisande för sagda ändamål av ett belopp av 333 ¹/₃ rdr banko. Den bifölls, och Akademien uppdrog arbetets utförande åt kammarjunkaren L. Fr. Rääf, vilken nu, under åren 1827 och 1828, lät bortföra de sten- och grusmassor, som, härrörande från nedrasade murar och valv, till betydande djup täckte det inre av kyrkan, och varvid den ungefärliga golvnivån nåddes. Samtidigt gjordes givetvis en mängd synnerligen viktiga iakttagelser, av vilka jag tidigare haft tillfälle att omnämna en del.¹

En rätt god föreställning om det sålunda frilagda kyrkorummets erhåller man av antikvitetsintendenten P. A. Säves ett 30-tal år senare (år 1861), meddelade beskrivning, med

rörda ålderdomslämningar, blifver dock däraf visserligen mer öfrigit, än som behöfves, att för Efterverlden vittna om det fordna klostrets Läge. — Historien därom skall äfven icke förlora eller vanhedras, af den för Eder Maj:ts tidevarf ofelbart däruti bemärkte omständighet, att Hjo stads kyrcka blifvit uppbyggd af Alvastra klosters Ruiner».

Den karaktäristiska skrивelsen översändes av landshövdingen i Skaraborgs län, vilken varmt förordade församlingens anhållan. Följande, icke mindre karaktäristiska passus i hans utlåtande må anföras: »Då — — — lämningarne af Alvastra klosters murar, i det ohjälpliga förfall de äro, icke göra minsta nytta, ej en gång såsom Antiquiteter, hälst efter hvad mig med säkerhet blifvit berättadt, de genom olofligt och hemligt användande till kalkbränning årligen förskingras; torde sökanderne äga anledning att hoppas Eder Kongl. Maj:sts nådiga villfarelse äfven i detta ämne; och i sådan för dem lyckelig händelse skedde dem en ökad ynnest och lättning, om, på sätt de i underdånighet bönfälla, Eder Kongl. Maj:st skulle täckas meddela Dess Höga Utslag härom så skyndsamt, att Transporten af Tälgestenen öfver den oroliga sjön Wettern kunde ske ännu i sommar och under den blidare Årstiden».

¹ *Meddelanden* 1919, sid. 21 f.

plan och teckningar tryckt i *Antiquarisk Tidskrift f. Sverige*, 1, sid. 118 ff. Emellertid kunde Säve under sitt besök på platsen konstatera, att Kungl. Maj:ts ovannämnda påbud av år 1797 redan var glömt, i varje fall ej längre efterlevdes. Kalksten från ruinerna brändes till kalk, och några ruinpartier söder om klosterkyrkan hade på senare tid blivit nedbrutna och fullständigt förintade. Förstörelsen är sålunda åter i full gång, än mindre är det tal om någon vård. Säve är tydligen både orolig och upprörd; han talar om »detta förstörda tempel, som stundeligen hotas af ytterligare förstörelse». »Anblicken af dessa ruiner är», säger han, »högst sorglig: ty de äro ej blott rysligt förstörda, utan deras hela omgivning är det fordom heliga rummet alldeles ovärdig: bränvinsbränneri, afträde, en hotande kalkugn, gödselhögar, ladugårdsbyggnader samt all dertill hörande ekonomisk mörja». Denna skildring av förhållandena vid Alvastra vid 1800-talets mitt är säkerligen ej överdriven; man kan fortfarande utpeka platsen, där kalkugnen stod,¹ och ännu i dag fortlever i trakten minnet av vandalen, Kungsgårdens arrendator, kapten S. Fr. Rosin. Dennes skandalösa framfart bland ruinerna renderade honom omsider ett åtal och fällande dom, som stävjade och i allmänhetens ögon brännmärkte ofoget.

Dock gingo ytterligare tre decennier, innan klosterlämnin-garna blevo föremål för några verkligt positiva åtgärder, m. a. o. för undersökning och konservering. På riksantikvariens uppdrag företog arkitekten Rudolf Enblom under somrarna 1893 och 1894 på enstaka, valda punkter grävningar och sonderingar och i samband därmed en uppmätning av den egentliga klosterfyrkanten,² vilken resulterade i en plan, flerstädes publicerad, även av mig i *Meddelanden* 1919, sid. 17, fig. 8. Och sedan nödiga medel, 4,200 kr., anvisats dels av staten, dels av konung Oskar II personligen, blevo åren 1899 och 1900 under antikvariern Emil Eckhoffs ledning de ovan jord befintliga ruinerna, framför allt klosterkyrkans, underkastade

¹ Strax öster om klosterkyrkan.

² *Kongl. Vitterhets Historie och Antiquitets Akademiens Månadsblad* 1892, sid. 133 ff.

en grundlig konservering, varvid samtidigt den sistnämndas murar utvändigt fullständigt frilades.

Den redan på ett tidigt stadium av mina Alvastraforskningar planerade undersökningen av själva klosterområdet¹ har, såsom jag ovan nämnt, under de år den systematiskt bedrivits bragt i dagen ganska omfattande delar av klosterkomplexet.

Detta framgår till en del redan av den å fig. 1 återgivna planen, för vilken Enbloms nyssnämnda plan tjänat som underlag. På densamma beteckna de helsvarta partierna redan förut ovan jord synliga mursträckningar, de snedstreckade åter sådana, som tidigare legat dolda under jorden, men nu blottats. Streckade linjer slutligen angiva, var man — med utgångspunkt dels från nu befintliga byggnadsrester, dels från det vid klosteranläggningar allmänt använda planschemat — har anledning antaga, att mursträckningar funnits eller alltjämt finnas under den nuvarande jordytan.

Denna plan är fullt typisk och regelrätt. Omkring den rektangulära klostergården ligga klausurens fyra längor med den runtom gående korsgången innerst: i norr kyrkan, i öster munkarnas flygel, i väster konversernas (lekbrödernas) och i söder matsal, kök m. m.²

I den östra flygeln, som direkt ansluter sig till kyrkans södra korsarm, märkes längst i norr dennas *sakristia*, ett rum med ännu bevarade valv, ett smalt, romanskt fönster i öster och en dörr ut till kyrkan. Vägg i vägg härmed ligger klostrets *kapitelsal*, ett stort rum, vars murar delvis blottats av Enblom. Även detta har ett smalt fönster i öster, men därjämte ett stort, av fyra parvis kopplade kolonner tredelat fönster i väster ut mot korsgången och strax söder härom en dörröppning. Det kan emellertid tilläggas, att redan Rääf företog grävningar i rummets södra del. Därvid anträffades, i dess mittlinje, basen till en kolonn; grundplanen har således uppenbarligen varit tvåskeppig.

¹ *Meddelanden* 1918, sid. 110 ff., och 1919, sid. 15 ff.

² Klosterfyrkanten är, som synes, ej exakt orienterad i de fyra huvudväderstrecken, men här och i det följande bortser jag därifrån.

Spåren av dessa äldre undersökningar äro nu till stor del utplånade, och jord och vegetation dölja åter det mesta av det förnämliga rum, som kapitelsalen alltid var. Om några år torde det dock ånyo, och nu fullständigt, vara frilagt, och åtskilligt av intresse bör då givetvis ha kommit i dagen. Så t. ex. är dess utsträckning mot söder f. n. ej med full visshet känd. Här borde — i analogi med förhållandet i andra kloster — närmast följa dels en smal korridor, som skulle möjliggöra en direkt kommunikation mellan denna del av klausuren och den yttre klostergården, dels en trappa, förande upp till munkarnas gemensamma sovsal, *dormitorium*, i flygelns övre våning.¹

Möjligt är dock att någon dylik korridor aldrig funnits här, och att man i stället som genomgångsrum använt den sal som upptar flygelns mellersta del, och som nu till största delen blivit frilagd.² Med all sannolikhet har den utgjort munkarnas *parlatorium*, det rum således, där mera privata samtal voro tillåtna. Denna sal stod genom dörrar i förbindelse dels med korsgången i väster (se fig. 3 o. 16), dels med den yttre klostergården i öster, dels med ett annat rum i söder, och möjligen anger även den i sydvästra hörnet befintliga öppningen i muren (se fig. 19) en utgång till den yttre gården på denna sida. Två fönster — med mycket låga bänkar — vetta i nordväst ut mot korsgången, och helt säkert hava sådana, ehuru högre sittande, även funnits i öster, där muren nu är mycket nedriven.

Beträffande parlatoriets grundplan hava grävningarna hittills ej lämnat några direkta upplysningar, men den omständigheten, att några spår av mittkolonner ej anträffats, utesluter

¹ I cistercienserklostren brukade emellertid också förekomma en direkt förbindelse mellan dormitoriet och kyrkan, en trappa, som således tillät munkarna att, utan att taga vägen genom korsgången, begiva sig ned till nattmässan i kyrkan. Så har även varit fallet här i Alvastra; trappan kan ses omedelbart väster om ingången till sakristian (se fig. 1).

² Rummets nordvästra hörn har anträffats vid en sondering utefter västra muren. Ytterligare undersökningar kunna här ej företagas, förrän en körväg, som i öst-västlig riktning går fram över denna del av flygel och klostergårdens södra del, blivit borttagen, vilket, i enlighet med gällande arrendekontrakt för Kungsgården, först kan ske år 1928.

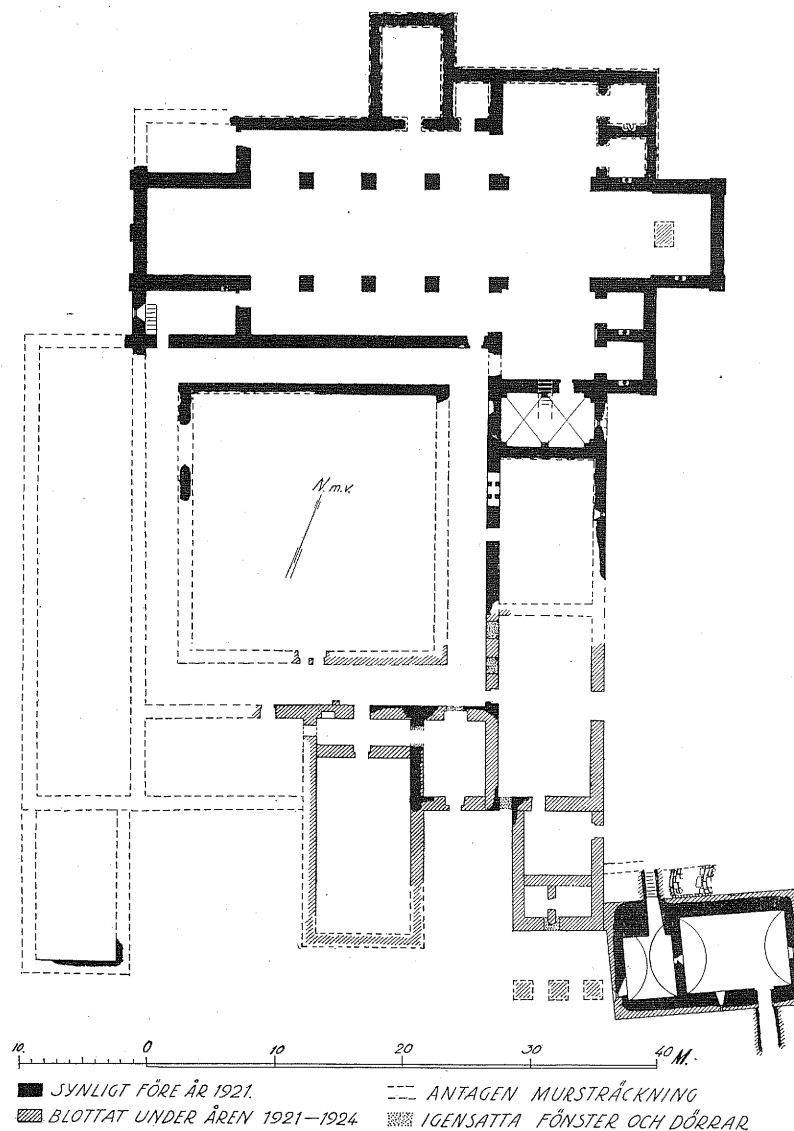
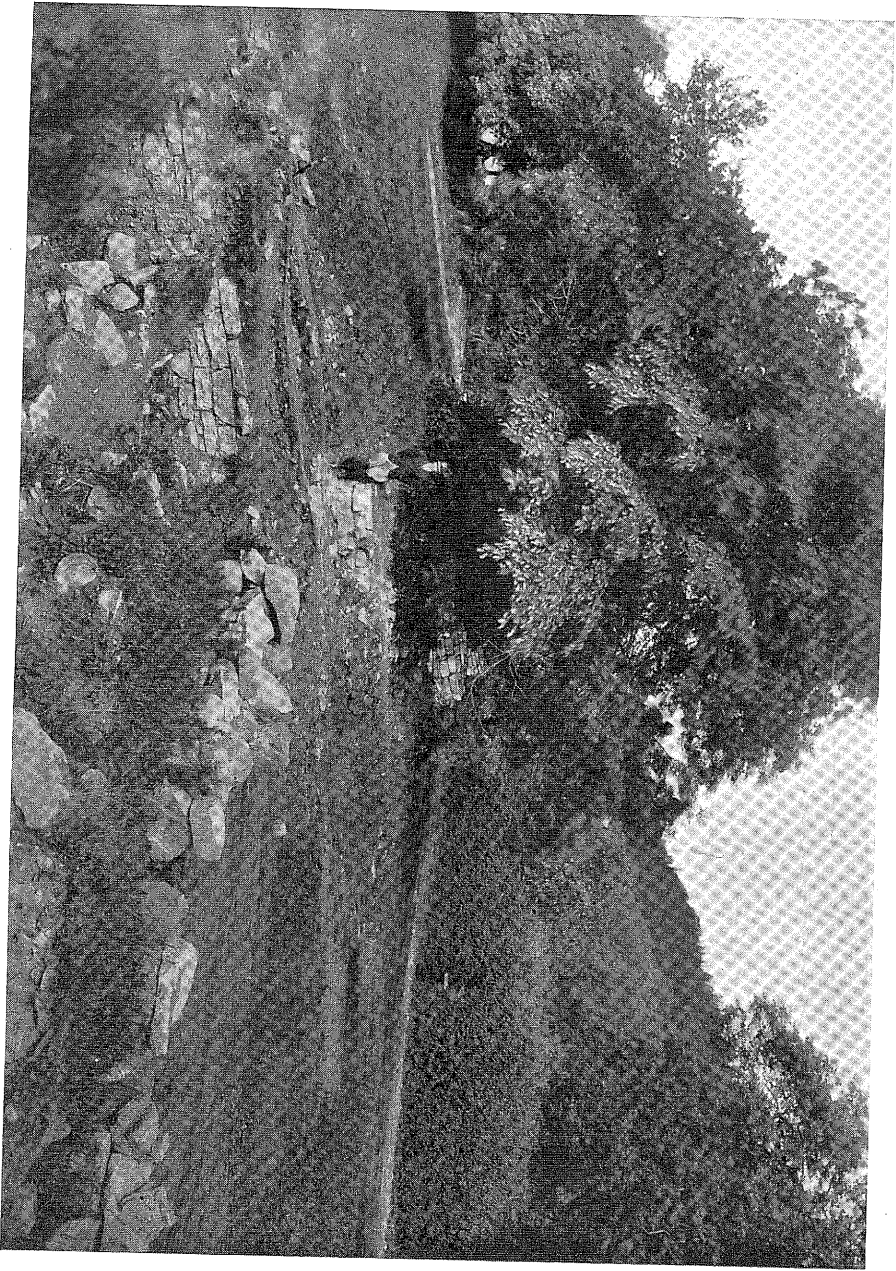


Fig. 1. Plan över Alvastra kloster.

Fig. 2. Alvastra kloster. Klausurens sydöstra del vid undersökningens början (från abbotshusets ruinkulle). Jfr fig. 3.



H. Faith-Ell foto 1922.

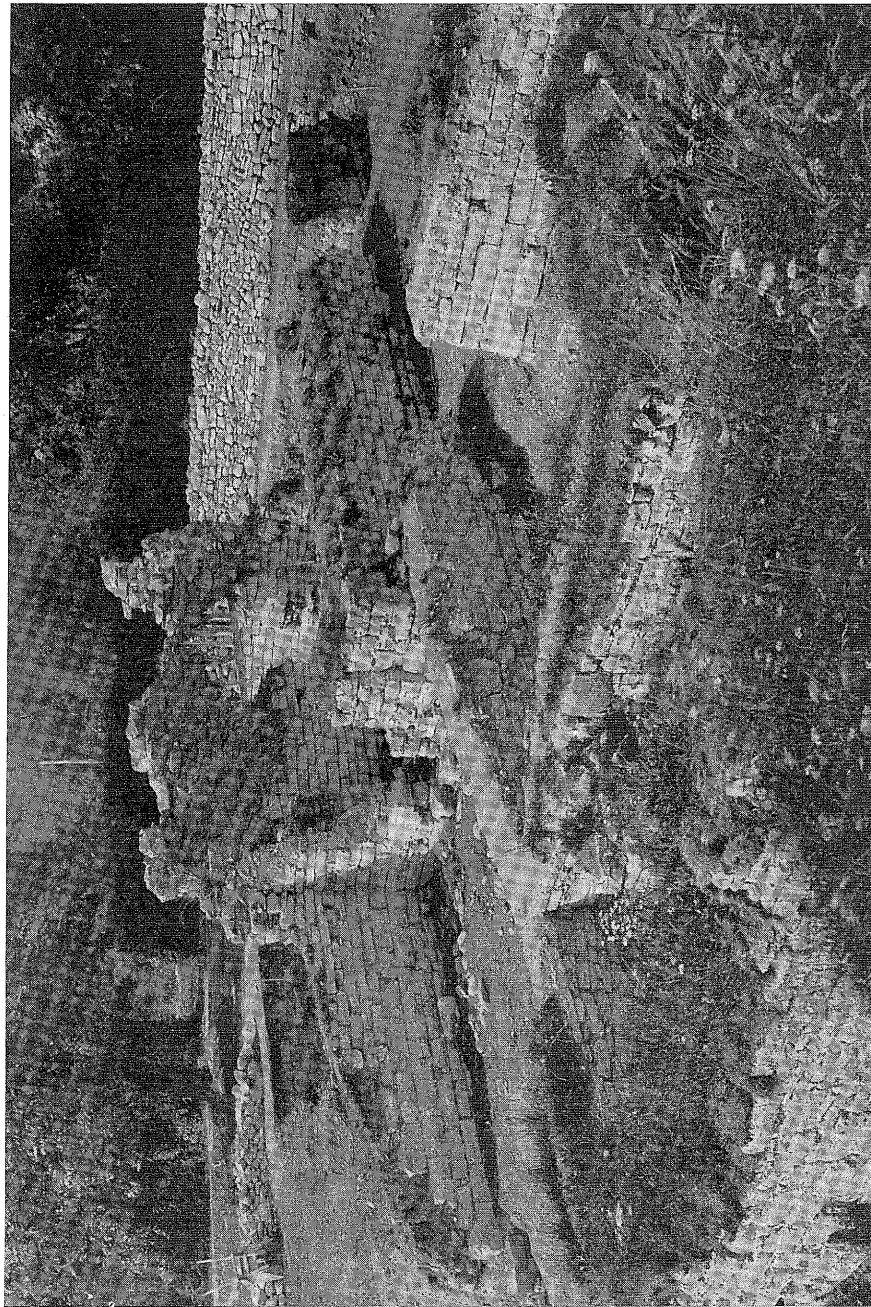


Fig. 3. Alvastra kloster. Klausurens sydöstra del (från abbotshusets ruinkulle). Jfr fig. 2. I förgrunden cellariet, till höger en del av parlatoriet, i mitten södra flygelns östra rum, där bakom det delvis frilagda refektoriet.

H. Faith-Ell foto 1922.

givetvis ej den möjligheten, att sådana en gång funnits, och att rummet således varit tváskeppigt i likhet med kapitelsalen. Senare tider hava här farit härjande fram, och när slutligen endast murarna stått kvar utan valv, har man apterat dem till ett uthus för Kungsgården, varvid de försetts med ett tak av trä och de båda fönsteröppningarna i nordväst murats igen.¹ För den händelse några kolonnbasen då ännu stått kvar i rummets mitt, hava de säkerligen avlägsnats såsom varande ej blott onödiga utan rent av hindersamma.

Som nyss nämndes, är rummets östra mur särskilt illa medfaren; i själva verket är den, utom längst i söder, nedriven ända till sockelskiftet.² Utefter utsidan löper här en list av egendomligt olikartad beskaffenhet: längst i söder en kalkstenskvader med skråkant av samma slag som klosterkyrkans och »Sverkerskapellet», sedan en i sandsten utförd, liggande rundstav, som på ett ställe, längst i norr, avbrytes av en skråkantad kvader likaledes av sandsten. Icke blott denna form på sockellisten, rundstaven, utan även materialet, sandstenen, gör ett i hög grad främmande intryck här i klostret, där man — liksom i »Sverkerskapellet» — undantagslöst synes ha begagnat kalksten för mera framträdande och dekorativa partier.³ I »Sverkersgården» åter har man just för dylika detaljer använt sig av sandstenen, en omständighet, som jag tidigare betonat i samband med frågan om denna byggnads ålder,⁴ och under sådana förhållanden synes det mig mycket sannolikt, att parlatoriets sandstenssockel stammar därifrån, i all synnerhet som den skråkantade kvadern beträffande sin profilerings står mycket nära en där befintlig, likaledes skråkantad pilasterbas.⁵ Den c. 10 m. långa rundstavlistens delar torde snarast ha tillhört infattningar kring portaler, spisar el. dyl.

¹ Huruvida de anträffade resterna av flisgolv härröra från denna eller en äldre tid är ännu oklart.

² I söder och väster stå murarna kvar till 1—1,3 m:s höjd.

³ Även murarna äro mestadels uppförda av kalksten; av annan natursten märkes någon gång gråsten. Blott ett enda block av sandsten har jag hittills funnit in situ, utom den nu ifrågavarande sockellisten.

⁴ *Meddelanden* 1920, sid. 21 f.

⁵ *Meddelanden* 1920, sid. 17.

Just sådana arkitekturdetaljer saknades i påfallande grad vid »Sverkersgårdens» utgrävning, och man kunde då tydligt se, att byggnaden, en gång övergiven, blivit ganska ordentligt utplundrad på användbar sten. Kalkstenen har kanske bränts till kalk, om den ej redan av munkarna tagits till byggnads-material, och i varje fall synes sandstenen ha kommit till användning vid klosterbygget, vilket — det bör understrykas — uppenbarligen sträckt sig över en rätt lång tidrymd, något vartill jag i det följande skall återkomma (se nedan sid. 28 ff.).

Söder om parlatoriet ligger ett rum, som, i likhet med förhållandet i Vreta,¹ antagligen utgjort ett förrådsrum, *cellarium*, och som medels senare uppförda innermurar uppdelats i tre, ett större och två mindre rum (se fig. 1, 3, 6 o. 21). Det har troligen varit täckt av ett enda, längsgående tunnvalv i likhet med refektoriet och abbotshusets bottenvåning (se nedan sid. 18 o. 25); av fönstren finnas inga rester kvar.² Ursprungligen har det haft förbindelse i norr med parlatoriet, och i söder har en välvd dörr lett ut till en som det synes hallliknande förstuga, vilken med breda, öppna valvbågar i väster och öster³ och tvenne smalare sådana i söder fört direkt ut till den yttre klostergården, även detta en anordning, vartill vi finna en motsvarighet i Vreta.⁴

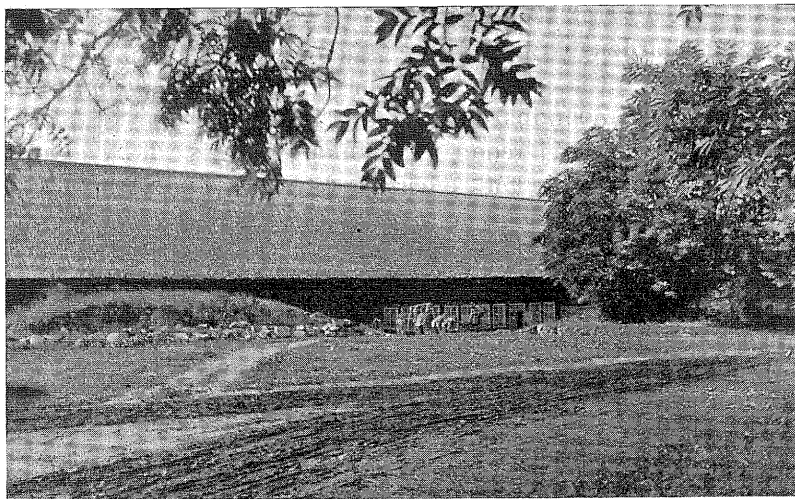
Emellertid har detta parti av flygeln efter hand undergått en hel del förändringar. Cellariets södra dörr har blivit igensatt till en in mot rummet öppen nisch (se fig. 1 o. 20) och förstugan nedrivits, kanske i samband härmed, då den ju nu förlorade sin egentliga bestämelse. Den i cellariets östra vägg befintliga dörren torde nu ha kommit till, såvida den ej tagits upp, när abbotshuset byggdes, eller rent av funnits där från början. Den i öster-väster gående tvärmuren åter, vilken i varje fall ej är ursprunglig, bör givetvis ej ha uppförts före den södra dörrens igensättning, utan antingen samtidigt därmed eller vid någon senare tidpunkt, kanske först efter

¹ Erik Lundberg i *Östgöta Correspondenten* 18/10 1919.

² Yttermurarna kvarstå till 1,2—1,3 m:s höjd.

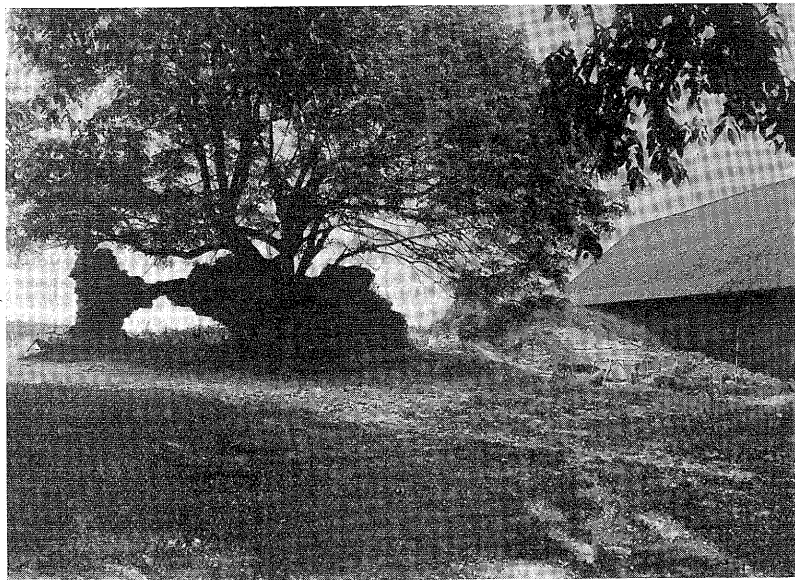
³ Denna sida spärrades dock vid abbotshusets uppförande (se nedan sid. 30).

⁴ O. Klockhoff i *Östgöta Correspondenten* 18/12 1916.



H. Faith-Ell foto 30/6 1922.

Fig. 4. Alvastra kloster. Klausurens sydöstra del vid undersökningens början (från nordost). Till vänster abbotshusets ruinkulle.



O. Frödin foto 4/7 1923.

Fig. 5. Alvastra kloster. Refektoriet vid undersökningens början (från väster). Till vänster den höga murkärnan över dess östra mur (jfr fig. 3 o. 13), till höger abbotshuset.



H. Faith-Ell foto 11/6 1923.
Fig. 6. Alvastra kloster. Klausurens sydöstra del (från sydväst, uppifrån Kungsgårdens ladugårdstak). Till vänster det delvis frilagda refektoriet, i mitten parlatoriet och cellariet, till höger abbotshuset.

reformationen, då — såsom vi redan sett och i det följande ytterligare skola finna — klosterbyggnaderna i stor utsträckning omändrades till ekonomibyggnader för Kungsgården.¹ Med en närmare datering får tills vidare anstå, och ej heller vill jag f. n. ingå på frågan om det sålunda uppkomna rummets bestämmelse; det är emellertid påfallande, att det saknat dörr och alltså endast medels en trappa — antagligen av trä, då inga som helst spår av densamma nu stå att upptäcka — kunnat stå i förbindelse med flygelns övervåning eller över huvud med yttervärlden.

Så har alltjämt varit fallet, sedan rummet medels den i norr—söder gående tvärmuren blivit avdelat i tvenne mindre rum (se fig. 21). Med sin högeligen primitiva konstruktion och uppförd som den är på rena raslager härrör denna tvärmur tydligen från en mycket sen tid, snarast från 1700-talet, en datering, som för övrigt stödes av de vid undersökningen gjorda fynden. Munkarnas förvisso präktiga cellarium har således nu krympt ihop till en liten källare av det på landsbygden ännu i dag vanliga slaget, täckt av torv el. dyl. och bestående av ett förrum och där innanför det egentliga källarrummet.

Vi övergå härmed till den södra flygeln, vars östra del nu i huvudsak kan anses blottad, även om undersökningarna på några viktiga punkter måste fullföljas. Detta gäller framför allt det längst i öster, mellan parlatoriet och matsalen (se nedan) belägna rummet.

Denna lokal (se fig. 1, 3 o. 7—10), vars murar äro bevarade till 2,5—2,7 m:s höjd över golvet — ja, i väster kvarstår själva murkärnan, under senare tid berövad sin ytbeklädnad, till ytterligare c. 2 m:s höjd —, erbjuder i vissa hänseenden ett särskilt intresse. Dess östra parti har, såsom framgår av de i nordöstra och sydöstra hörnen ännu synliga valvanfängen, till hela sin bredd bildat en nischformig del av rummet, medan taket i övrigt, vare sig det varit välvt eller icke, legat på

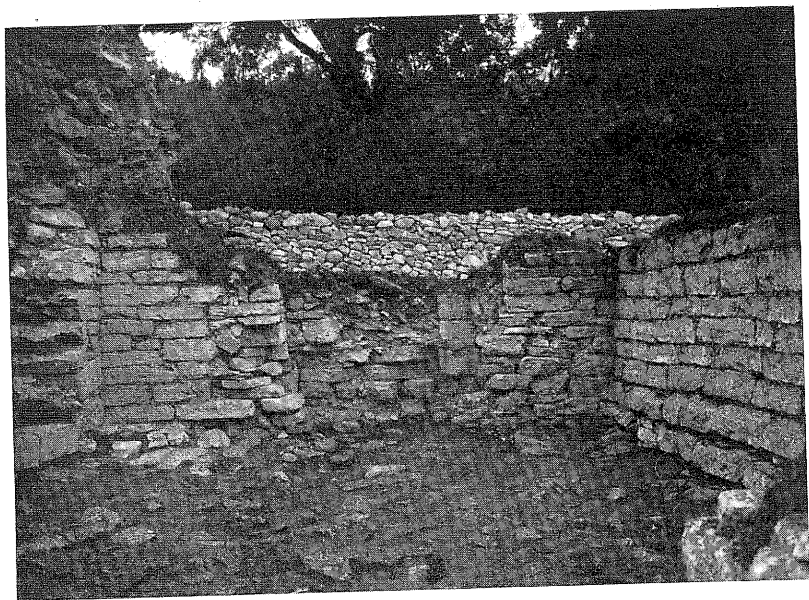
¹ Utmed väggarna (utom i väster) i rummet norr om tvärmuren förekommer en tydligen med denna samtidig anordning av »bänkar», liknande dem vi senare skola återfinna i södra flygelns östra rum och där härrörande just från tiden efter reformationen.

större höjd över golvet. Detta senare, som är väl lagt av hållar och flisor av skiffer (se fig. 9), befinner sig egendomligt nog på c. 0,4 m:s djup under den medeltida marknivån omedelbart utanför rummet i söder. Direkt ljus har endast kunnat erhållas genom fönster på södra väggen. Den här befintliga dörren, som leder ut till den yttre klostergården, synes härröra från någon senare tidpunkt; ursprunglig är däremot dörren i norr ut till korsgången och likaså den egendomliga öppningen i väster in till matsalen (se fig. 13 o. 15). Såsom de ännu bevarade anfangen utvisa, har den upptill varit avslutad av en rundbåge, vars hjassa legat på c. 2 m:s höjd, således på vanlig dörrhöjd över rummets golv, men däremot blott på c. 1,5 m:s höjd över matsalens — i förhållande till den medeltida marken normalt liggande — golv. När den nedre delen av muröppningen jämte angränsande parti av matsalen, båda väsentligt omdanade efter klostrets tid (varom mera nedan), fullständigt frilagts och undersökts, skall det väl visa sig, huruvida här en trappa fört från matsalen ned till nu ifrågasvarande rum eller valvöppningen tjänat ett annat ändamål.

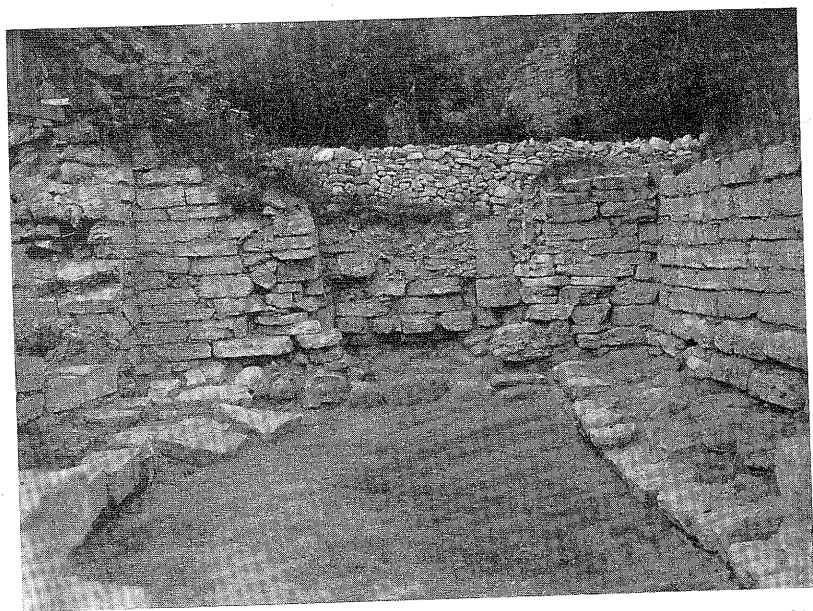
Detta är av så mycket större intresse att få utrönt, som därmed även frågan om rummets bestämmelse kan hoppas bli besvarad. På denna sida om matsalen brukar vanligen klostrets varmrums, *calefactorium*, ligga, således det rum, som speciellt var avsett att under den kalla årstiden av munkarna begagnas som vardags- och arbetsrum. Framför allt i vårt klimat hava naturligtvis även klostrets övriga boningsrum kunnat nödortfeliggen uppvärmas antingen medels särskilda, smärre ugnar eller, beträffande de närmast calefactoriet belägna, genom utnyttjande av dettas överloppsvärme. Varmrummet skulle således som värmekammare (»pannrums») ha ingått i ett om också primitivt centralvärmeledningssystem för varmluft. Så har också på sina håll bevisligen varit förhållandet.¹ Huruvida här vid Alvastra det angivna rummet varit calefactorium är emellertid en fråga, som tills vidare må lämnas öppen.

Vad åter beträffar det stora rummet närmast i väster (se fig. 1, 3, 6 o. 11—13), kan det ej råda något som helst tvivel om att

¹ Heinrich Bergner, *Handbuch der bürgerlichen Kunsterlöcher in Deutschland*, I, Leipzig 1906, sid. 38.



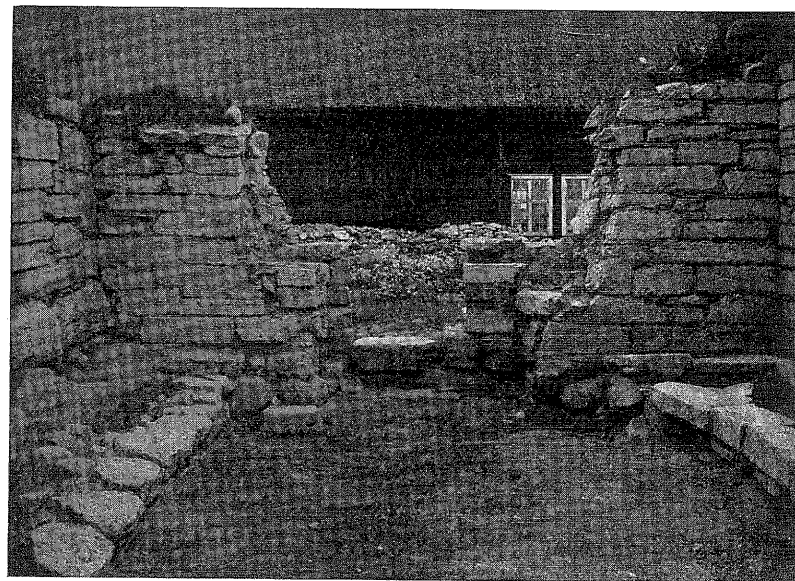
O. Frödin foto 23/8 1923
 Fig. 7. Alvastra kloster. Södra flygelns östra rum (från söder), frilagt till den övre golvnivån (jfr fig. 8—10).



C. Hernmarck foto 13/8 1924.
 Alvastra kloster. Södra flygelns östra rum (från söder), frilagt till



T. Runstedt foto 29/8 1924.
 Fig. 9. Alvastra kloster. Södra flygelns östra rum (från norr), frilagt till den undre (medeltida) golvnivån (jfr fig. 7, 8 o. 10).



C. Hernmarck foto 13/8 1924.
 Fig. 10. Alvastra kloster. Södra flygelns östra rum (från norr), frilagt till

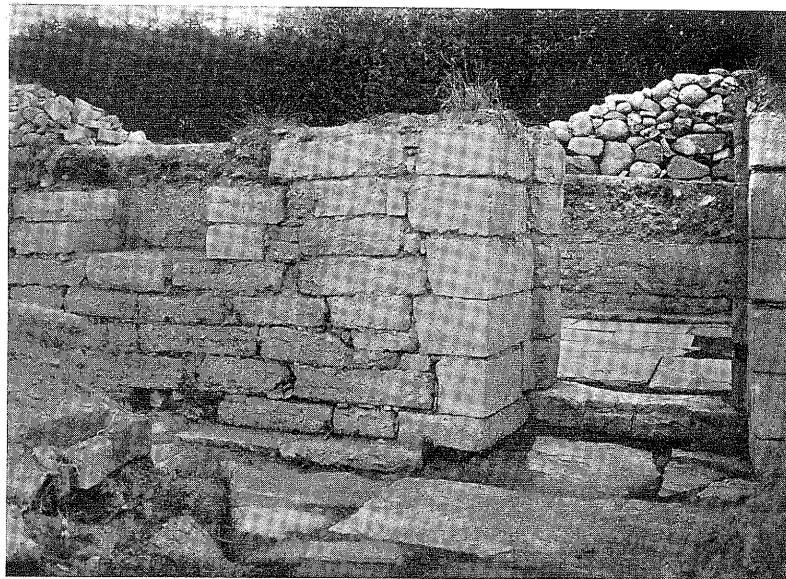
det varit munkarnas matsal, *refektorium*. Den ligger på den vanliga platsen i södra flygeln och, såsom ofta i cistercienser-klostren, med sin längdaxel orienterad vinkelrätt mot flygelns längdriktning. Beklagligtvis har denna sal, som näst kapitel-salen torde ha varit det i arkitektoniskt hänseende mest fram-trädande av de egentliga klosterrummen, varit mycket utsatt för senare tiders åverkan; särskilt gäller detta dess södra del, som blivit nedriven ända till grunden.¹

Den i norr befintliga tvärmuren är senare uppförd (se nedan), och salen har sålunda ursprungligen sträckt sig ända fram till korsgången, med vilken den stått i direkt förbindelse medels den där befintliga dörren. Ursprunglig är vidare den lilla vägnischen invid samma dörr och likaså, såsom redan framhållits, öppningen in till det angränsande rummet i öster. Den mot söder utskjutande delen har naturligtvis varit försedd med ett antal fönster och möjligen också med en dörr ut till den yttre gården. Det kan vidare tilläggas, att rummet varit välft, som det synes med ett enda längsgående tunnvalv. Vid undersökningen anträffades nedstörtade valvpartier täckande stora delar av golvet, vilket bestått av ett direkt på marken anbragt lager murbruk och — att döma av de rikligt upp-trädande träspåren — därovanpå en träbeläggning. Betecknande nog låg på detta golv ett visserligen tunnt, men dock markerat lager av måltidsrester, framför allt fiskben, men även äggskal o. dyl.

Väster om matsalen bör det för munkarna och konverserna gemensamma köket ha legat. Här har endast en sondering företagits, varvid en ursprunglig dörr ut till korsgången blivit blottad (se fig. 1).

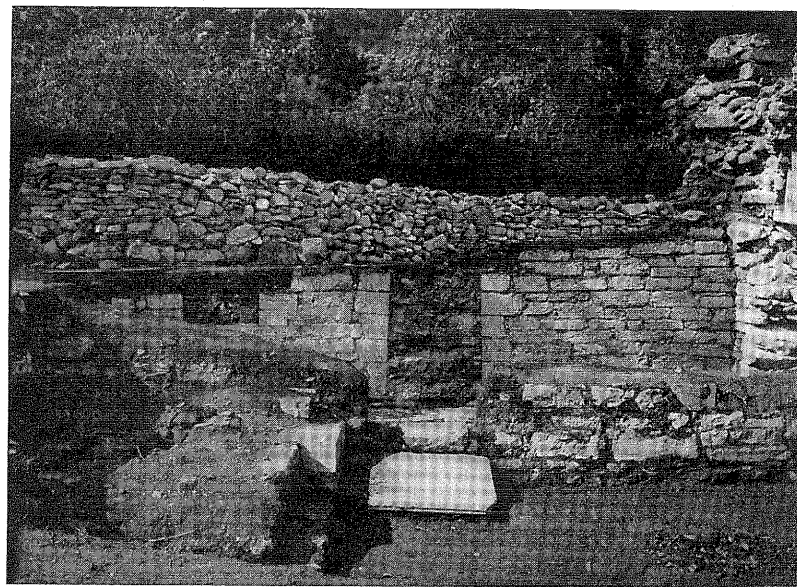
Efter reformationen, och som det synes mycket snart där-efter, hava dessa rum i södra flygeln tagits i anspråk för Kungsgårdens behov och därvid åtskilligt omändrats (se fig. 12, 13 o. 15). I refektoriet har en ny dörr tagits upp i muren i nordväst, den förutnämnda tvärväggen i salens norra del har uppförts, valvbågen över muröppningen i nordost genombrutits, i samband därmed denna muröppnings nedre del fyllts

¹ Mot norr höja sig murarna till c. 1,8 m. Hårtill kommer den höga kvarstående murkärnan i nordost.



O. Frödin foto 29/8 1924.

Fig. 11. Alvastra kloster. Refektoriets dörr ut till korsgången (från sydost).



O. Frödin foto 29/8 1923.

Fig. 12. Alvastra kloster. Refektoriets norra del (från söder). I förgrunden den senare uppförda tvärmuren och den till tramhäll anterade

ut till ett jämnt tröskelplan, och på detta har en dörromfattning av tegel uppmurats. Man har på detta sätt åstadkommit en smal korridor mellan flygelns västra del och rummet i öster. Detta senare har också undergått en del förändringar (se fig. 7—10): dörren ut till korsgången har igenmurats,¹ golvplanet genom utfyllning höjts och ett nytt jordgolv sålunda åstadkommit på c. 0,5 m:s höjd över det ursprungliga flisgolvet, slutligen hava tvenne bänkliknande upphöjningar, lagda av kalksten, anordnats längs östra och västra väggen.² Vartill rummet använts i detta skick, därom har jag ännu ej kunnat bilda mig en bestämd uppfattning.

Från den nyssnämnda korridoren, vars golv är omsorgsfullt lagt av kalkhällar och skifferflisor, har en dörr fört in i det forna refektoriet. Här, i det nordvästra hörnet och på det gamla golvet, har en stor ugn uppmurats. Den har tydligen eldats inifrån det angränsande rummet i väster, i det att väggen på denna punkt är genombruten, men för övrigt är dess egendomliga konstruktion ännu ej utredd, varför dess bestämmelse f. n. ej kan närmare angivas.³ Huruvida refektoriet nu apterats till bagarstuga, badstuga eller något annat är således ett spörsmål, vartill jag framdeles får återkomma.

Allt talar för att samtliga dessa omändringar av de gamla klosterrummen utförts i ett sammanhang och efter en bestämd plan. De iakttagelser, som gjorts vid framgrävningen, tyda vidare på att lokalerna använts i detta skick under en avsevärd tid; så t. ex. äro dörrtrösklarna och korridorrens golvstenar mycket nötta och slitna. Härpå har följt en period av uppenbar vanvård, då sten och murbruk från väggar och valv fått lagra sig på golven och dörrarnas nedfallna tegelomfattningar hopat sig på trösklarna, m. a. o. då rummen stått öde och utan tillsyn. Senare har förfallet hejdats och rummen ånyo tagits i bruk, dock utan egentlig iståndsättning: man har gått på golvens⁴ och trösklarnas raslager, och de tydliga

¹ Dörren i söder kan möjligen ha upptagits i samband härmed.

² Jfr den likartade anläggningen i cellariets norra rum (se ovan sid. 14 not).

³ Ugnen är ej angiven på planen fig. 1, men ses delvis på fig. 12.

⁴ I det östra rummet ligger golvplanet nu 0,3—0,4 m. över det förutnämnda jordgolvet och c. 0,1 m. över »stenbänkarna» (se fig. 7 o. 8).

spåren av nötning och tramp angiva, att även denna period varit ganska lång. Och slutligen har den följts av det definitiva förfallets och den metodiska raserings tid, då valven och murarna brutits ned eller i brist på underhåll fått falla. Praktiska hänsyn hava väl därefter nödvändiggjort en planering och utjämning av ruinkullarna; i varje fall har det nu under minst ett århundrade egentligen blott varit ett enda större murparti, nämligen överdelen av muren mellan refektoriet och flygelns östra rum, som stått ovan jord och vittnat om att betydande lämningar av klausuren här måste ligga gömda under Kungsgårdens — stallbacke (se fig. 2, 4 o. 5).

En närmare datering av dessa olika perioder i klosterbyggnadernas historia efter reformationen skola måhända de i de skilda lagren anträffade, olikartade föremålen möjliggöra och likaså befintligt arkivaliskt material. För ögonblicket vill jag blott dröja vid ett av de gjorda fynden, som, om också i ett annat hänseende, synes mig värt uppmärksamhet.

Jag har redan nämnt, att den till korridor apterade norra delen av refektoriet medels en dörr stått i förbindelse med dess övriga del. Omedelbart söder om och invid denna dörr har blottats en meterstor tramphäll av kalksten (se fig. 12), som emellertid vid närmare granskning visat sig ursprungligen hava utgjort gavelhällen till en sarkofag av samma slag som »Sverkerskapellet».

Tidigare har framhållits¹ att några gravkistor liknande dessa »Sverkerskapellet» sarkofager ej äro kända åtminstone från vårt land, m. a. o. att de utgöra en för kapellet säregen typ, samt att den bottenhäll till en dylik sarkofag, som vid mitten av 1800-talet stått upprest invid Kungsgårdens ladugård och därifrån senare förts in i klosterkyrkan, följaktligen och även av andra skäl snarast måste antagas hava kommit från »Sverkerskapellet», vilket alltså ursprungligen skulle hava hyst fyra kistor inom sina murar. Under sådana förhållanden bör också den nyfunna gavelhällen stamma från kapellet. I så fall måste den — då vissa olikheter beträffande dimensionerna utesluta samhörighet med den nyssnämnda botten-

¹ *Meddelanden* 1918, sid. 61 ff., 72 ff. o. 98 ff.

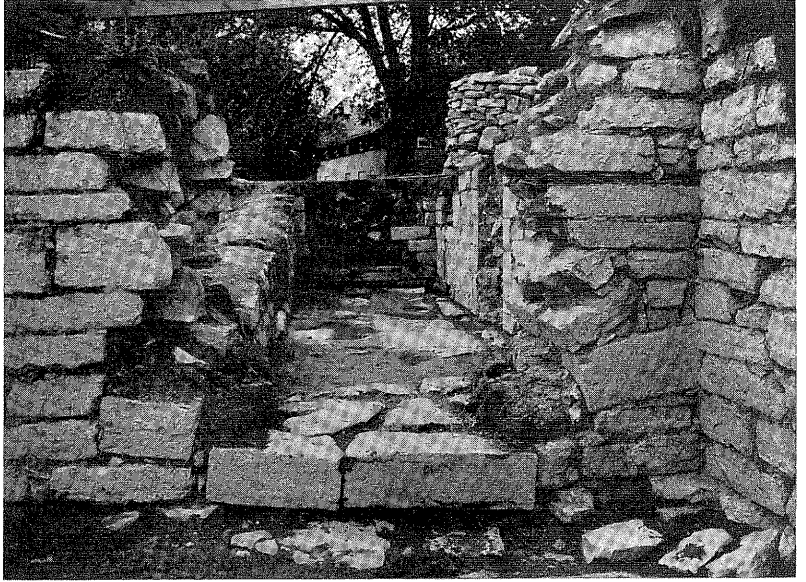
O. Frödin foto ²³/_s 1923.

Fig. 15. Alvastra kloster. Muröppningen mellan södra flygelns östra rum och den till korridor omändrade norra delen av refektoriet (från öster). Jfr fig. 13.

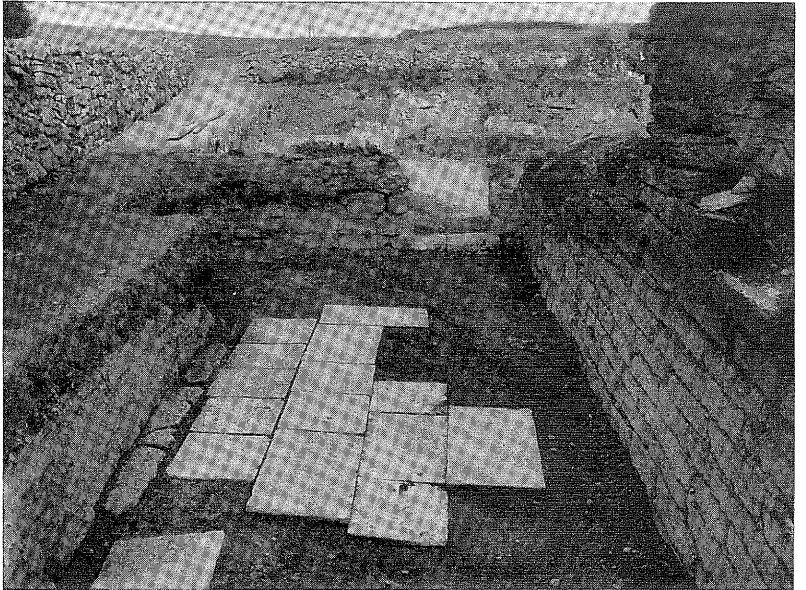
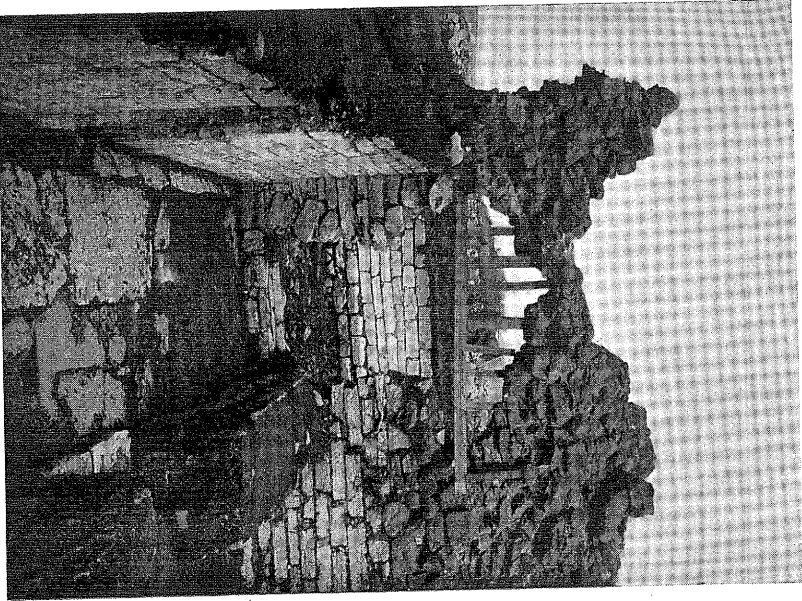
H. Faith-Ell foto ¹⁹/_s 1923.O. Frödin foto ²⁹/_s 1923.

Fig. 13. Alvastra kloster. Refektoriets norra del, omändrad till korridor (fr. väster). I bakgrunden muröppningen in till södra flygelns östra rum (jfr fig. 15).

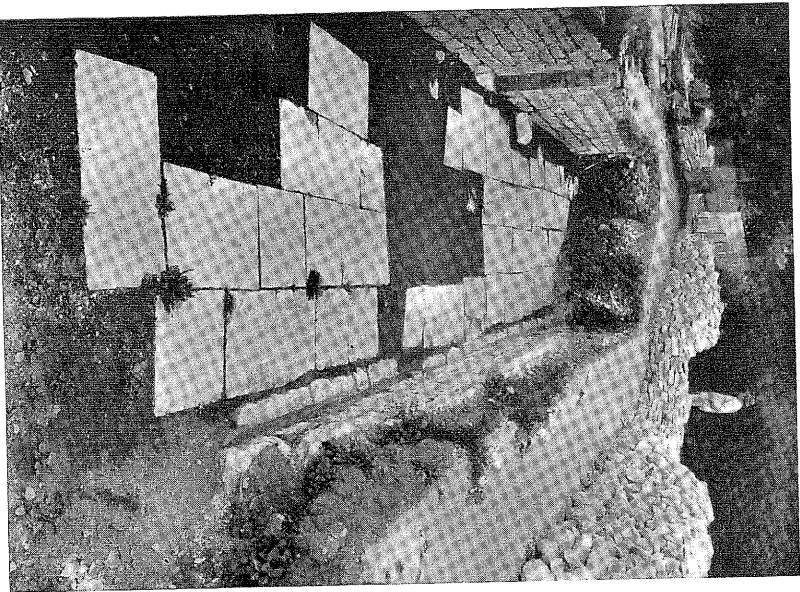
T. Runstedt foto ²⁹/_s 1924.

Fig. 14. Alvastra kloster. Korsgången utanför södra flygelns östra del (från öster).

hällen — hava tillhört någon av de båda sarkofagerna, som stått framför altaret; av dessa anträffades vid undersökningen tyvärr endast en mängd fragment, men måhända skall det trots denna beklagliga omständighet lyckas att fullt säkert påvisa en dylik samhörighet.

Det bör nu ihågkommas, att gavelhällen placerats som trumphäll vid den angivna dörröppningen vid samma tid, som de stora, ovan relaterade omändringarna av södra flygelns lokaler vidtogos, således efter den egentliga klostertiden. Detta förhållande talar i sin mån för riktigheten av den förmodan, jag framställt rörande den andra vid klostret befintliga sarkofagdelen, alltså bottenhällens öden, nämligen att den »vid tiden för den allmänna vandalisering, som övergått kapellet, blivit förd därifrån och då, eller någon gång senare, transporterats upp till Kungsgården för att där tjäna något praktiskt ändamål».¹ Med hänsyn till den roll, denna häll eller m. a. o. den antagna fjärde sarkofagen spelat i diskussionen om placeringen av Sverkersättens fyra generationer i »Sverkerskapellet»,² vore det givetvis av synnerligen stor betydelse att genom fullt bindande bevisning i frågan om gavelhällens ursprung erhålla ytterligare stöd för mitt antagande rörande bottenhällens samhörighet med kapellet.

Jämnsides med de ovan relaterade undersökningarna i klausurens östra och södra flyglar har även angränsande parti av *korsgången* frilagts (se fig. 1, 14 o. 16). Där ligga golvets fyr-sidiga kalkstenshällar till stor del ännu kvar, och invid södra väggen, utanför refektoriet, har en uppenbarligen till valvkonstruktionen hörande, skråkantad pilasterbas av kalksten anträffats i sitt ursprungliga läge. Att döma av de avsevärda kvantiteterna murtegel i raslagren hava dessa valv, i motsats till rummens, varit slagna av tegel, åtminstone under klostrets senare tid. Rörande deras konstruktion i övrigt är emellertid intet närmare känt; ej heller återstå några lämningar av de — större eller mindre — ljusöppningar, som måste ha funnits i korsgångens mur mot klostergården.

¹ *Meddelanden* 1918, sid. 100.

² *Meddelanden* 1918, sid. 98 ff.

I denna mur, som här är bevarad till c. 0,8 m:s höjd, har däremot blottats en tvådelad dörröppning med mittpelarens skråkantade bas ännu liggande på sin plats. Måhända skola de fortsatta grävningarna utanför denna symmetriskt placerade och i viss grad monumentalt hållna dörr bringa i dagen lämningarna av klausurens brunnshus, vilket ofta, såsom t. ex. i Varnhem, är beläget just på denna plats i form av en utbyggnad å södra korsgången.

Jämväl utanför den nu framgrävda delen av klausuren hava undersökningar företagits. I söder och öster hava c. 300 kvm. av *den yttre klostergården* frilagts till den medeltida marknivån, och därvid har också det mesta av det i sydost liggande klosterhuset blivit blottat (se fig. 1, 4—6, 17, 18 o. 20).

De tvenne med präktiga tunnvalv täckta rummen i denna byggnad hava alltid varit tillgängliga: till det västra, mindre, har en smal trappa lett ned från norr, och till det östra, större rummet med dess källa har likaledes en trappa eller rättare sluttande gång från söder lämnat tillträde. Utvändigt åter har byggnaden varit dold av mäktiga raslager, och det hela har haft utseendet av en gräsbevuxen kulle. Redan sommaren 1918 hade de rasfyllda, trånga fönsteröppningarna rensats upp,¹ så att rummen erhöles ett om ock sparsamt ljus; nu hava yttermurarna till största delen frilagts, varigenom en bättre uppfattning om anläggningens karaktär blivit möjlig.

Som synes av planen, bildar den lilla, rektangulära byggnaden ej någon organisk del av klausuren, även om den ansluter sig till densamma och möjligen även, i norr, stått i direkt förbindelse med östra flygelns södra rum. Den utgör i stället en tydlig tillbyggnad. Vidare äro de båda rummen blott att betrakta som en bottenvåning eller rättare källarvåning, över vilken ursprungligen — att döma av de stora raskvantiteterna — åtminstone ytterligare en våning funnits. Av hänsyn till valvens bestånd har deras betäckning av rasmaterial och torv tills vidare fått ligga orörd, men när den framdeles blir avschaktad, kunna möjligen en del upplysningar om övervåningens rumsindelning o. dyl. erhållas.

¹ *Meddelanden* 1919, sid. 16.

Då några spår till trappa ej finnas inomhus, måste man antaga, att en yttertrappa fört upp till denna övervåning, och utanför byggnadens norra sida hava också lämningarna av en sådan kommit i dagen, ett antal breda och regelbundet båg-
höjda steg, som visa, att det ingalunda varit en anläggning av enklare slag. Dess nedre del är ännu ej framgrävd, men den synes sluta vid ingången till bottenvåningens västra rum; att döma av några i norr framkomna murrester har den varit inbyggd i ett rum av trappans egen bredd, m. a. o. ett särskilt trapprum, som sträckt sig fram till östra klosterflygeln och där till vägg haft dennas mur. Allt detta återstår ännu att utreda och likaså trappans förhållande till marken i norr. Över huvud är terrängen norr och öster om byggnaden blott obetydligt undersökt; en del spårade mursträckningar tyda emellertid på att lämningar av medeltida anläggningar, jämte senare tiders, här ligga dolda under jorden.

Tidigare har den förmodan uttalats, att nu ifrågavarande byggnad varit klostrets sjukhus, infirmarium,¹ ett antagande, som — med den kännedom man då hade om klosterfyrkantens utsträckning — var rätt naturligt, ty den föreföll att, som sig borde, ligga utanför och strängt avskild från klausuren. Sedan det nu visat sig, att den senare med sin östra flygel i verkligheten sträckt sig ända fram till och varit sammanbyggd med byggnaden, torde denna få antagas ha haft en helt annan bestämmelse.

Det bör då erinras om att trappuppgången tydligen varit av en ganska förnämlig karaktär, och det kan vidare nämnas, att de från övervåningen härrörande raslagren innehållit delar av vackert huggna fönsteromfattningar, fragment av målat fönsterglas m. m. Allt detta, jämte byggnadens läge, synes mig tala för att den utgjort abbotens bostad, således *abbotshuset*. Ett klostrets abbot förde nämligen eget hushåll i eget hus, vilket likväl borde hava god förbindelse med klausuren. Man vet vidare, att detsamma, åtminstone i de större och rikare klostren, var inrett som en dåtida förnäm privatbostad, fullt ut lika bekvämt, ja, luxuöst, för att motsvara abbotens ställ-

¹ *Meddelanden* 1919, sid. 16.



H. Faith-Ell foto 37 1921.

Fig. 17. Alvastra kloster. Abbotshusets ruinkulle vid undersökningens början (från väster). Jfr fig. 18.



O. Frödin foto 21s 1922.

Fig. 18. Alvastra kloster. Abbotshuset (från väster). Jfr fig. 17. I för-

ning som klostrets överhuvud och representant utåt. Det innehöll icke blott boningsrum av olika slag, privatkapell m. m., utan även alla nödiga ekonomiutrymmen, kök, källare o. dyl. Här vid Alvastra skulle således bottenvåningens västra rum, som medels trappan stått i direkt förbindelse med övervåningen, hava utgjort abbotens källare; det östra med sin källa och mot den yttre klostergården vettande dörr synes däremot ha disponerats av klosterfolket i gemen.

Den nya tidens stormar hava också gått fram över denna byggnad. Dess övervåning har bränts till kalk — metodiskt. Själva ugnen är anträffad invid norra ytterväggen och likaså en av kalkstenschällar ordentligt lagd körbana, på vilken de fullastade kärrorna lätt kunnat skjutas. Den leder från ugnens mynning bort till östra gaveln, där materialet alltså hämtats, och där en stor del av murens nedbrutna ytterskal — jämte källarfönstrets omfattning med ännu isittande järngaller — är återfunnet under grus och torv.

Det har ovan framhållits, att abbotshuset uppförts senare än angränsande del av östra flygelns. Emellertid kan man även beträffande de nu blottade partierna av själva klausuren urskilja flera byggnadsperioder.

Jag har redan (sid. 10 f.) omnämnt den egendomligt olikartade sockellist, som löper utefter utsidan av parlatoriets östra mur, och som längst i söder, således utanför rummets sydöstra hörn, består av den vanliga cisterciensiska skråkanten, utförd i kalksten. Denna fortsätter ej, som man skulle vänta, utefter cellariets yttermur — varken här eller på abbotshuset finnas några som helst spår till sockellist — men återfinnes i stället på insidan av cellariets norra mur och kan sedan, med de avbrott som betingas av dörröppningarna, följas fram till en punkt, belägen rakt utanför sydöstra hörnet på södra flygelns östra rum. Därifrån fortsätter den dels tvärs genom muren, som här utvisar fog, och sedan längs insidan av rummets östra mur fram till dess nordöstra hörn (se fig. 7—10 o. 19), dels längs samma rums södra mur (med avbrott vid dörröppningen) och vidare med förband utefter refektoriets östra mur, så långt denna är bevarad (se fig. 19). Då vidare cellariets murar i norr ej ligga i förband med parlatoriets,

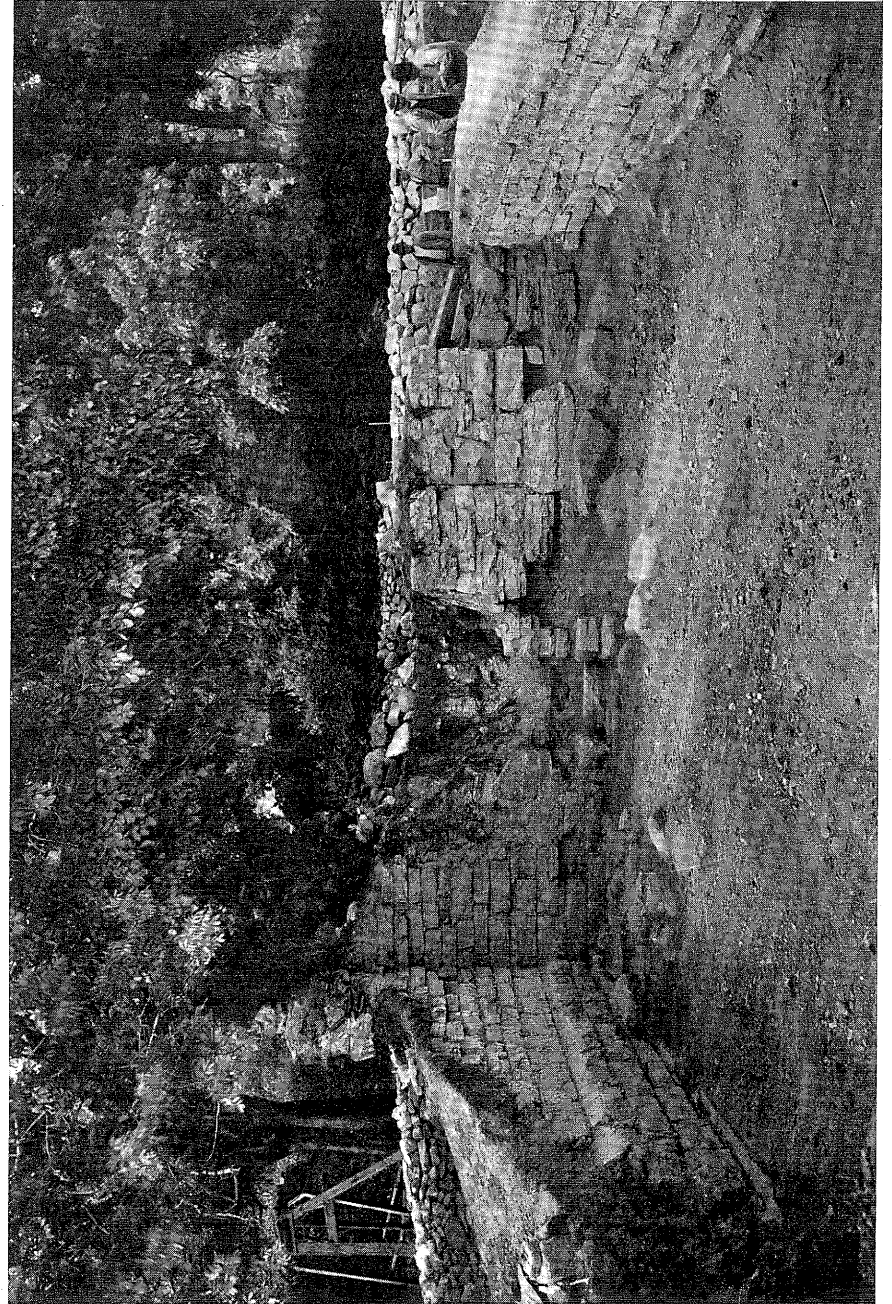


Fig. 19. Alvastra kloster. Parti av den yttre gården utanför södra flygelns östra rum (från söder). Till höger cellariets västra mur, till vänster refektoriets östra mur.

måste man givetvis draga den slutsatsen, att det senares mur både i söder och väster fram mot korsgången ursprungligen varit yttermur, m. a. o. att cellariet med sin förstuga samt södra flygelns östra rum och refektoriet uppförts senare än parlatoriet. Dettas murar äro för övrigt av större tjocklek än cellariets och själva rummet av större bredd än det senare, något som redan i och för sig låter ana, att den östra flygeln vid något tillfälle förlängts mot söder. Det inbördes tidsförhållandet mellan denna tillbyggnad å ena sidan och södra flygelns rum å den andra återstår emellertid att utreda, och över huvud huru denna flygel ursprungligen varit anordnad, ty klausuren måste antagas redan från början på ett eller annat sätt hava varit stängd mot yttervärlden även utefter sin södra sida.

Om således cellariet med sin förstuga betecknar ett andra stadium i östra flygelns byggnadshistoria, tillhör, som förut nämnts, abbotshuset en ännu senare tid. Den tydliga fogen mellan detsamma och cellariets sydöstra hörn (se fig. 20) visar nämligen, att det sistnämnda ursprungliga legat fritt.¹ Å andra sidan måste abbotshuset ha uppförts, innan förstugan nedrevs, ty — såsom riksantikvarien Sigurd Curman först framhållit för mig — har det uppenbarligen varit den senares sydöstra hörn, som med sitt framskjutna läge både bestämt platsen för det lilla fönstret i det förras västra mur och förorsakat den egendomligt sneda formen på detta fönsters innersmyg.

I dessa från skilda byggnadsperioder härrörande olika delar av klostret hava sedan under århundradenas lopp och redan under klostertiden mera lokala omändringar företagits; just det tillbyggda partiet av östra flygeln erbjuder ju exempel härpå. Men dessutom måste man antaga, att en hel del arbeten kommit till utförande, vilka ej giva sig till känna å

¹ Såsom framgår av planen (fig. 1), är abbotshuset orienterat något snett i förhållande till östra flygelns längdriktning, så att det endast med sitt nordvästra hörn berör cellariets mur. Det smala prång, som däri-genom skulle ha uppkommit mellan de båda byggnaderna, har emellertid igenmurats redan vid abbotshusets uppförande, ty denna fyllning ligger i förband med det senares mur.

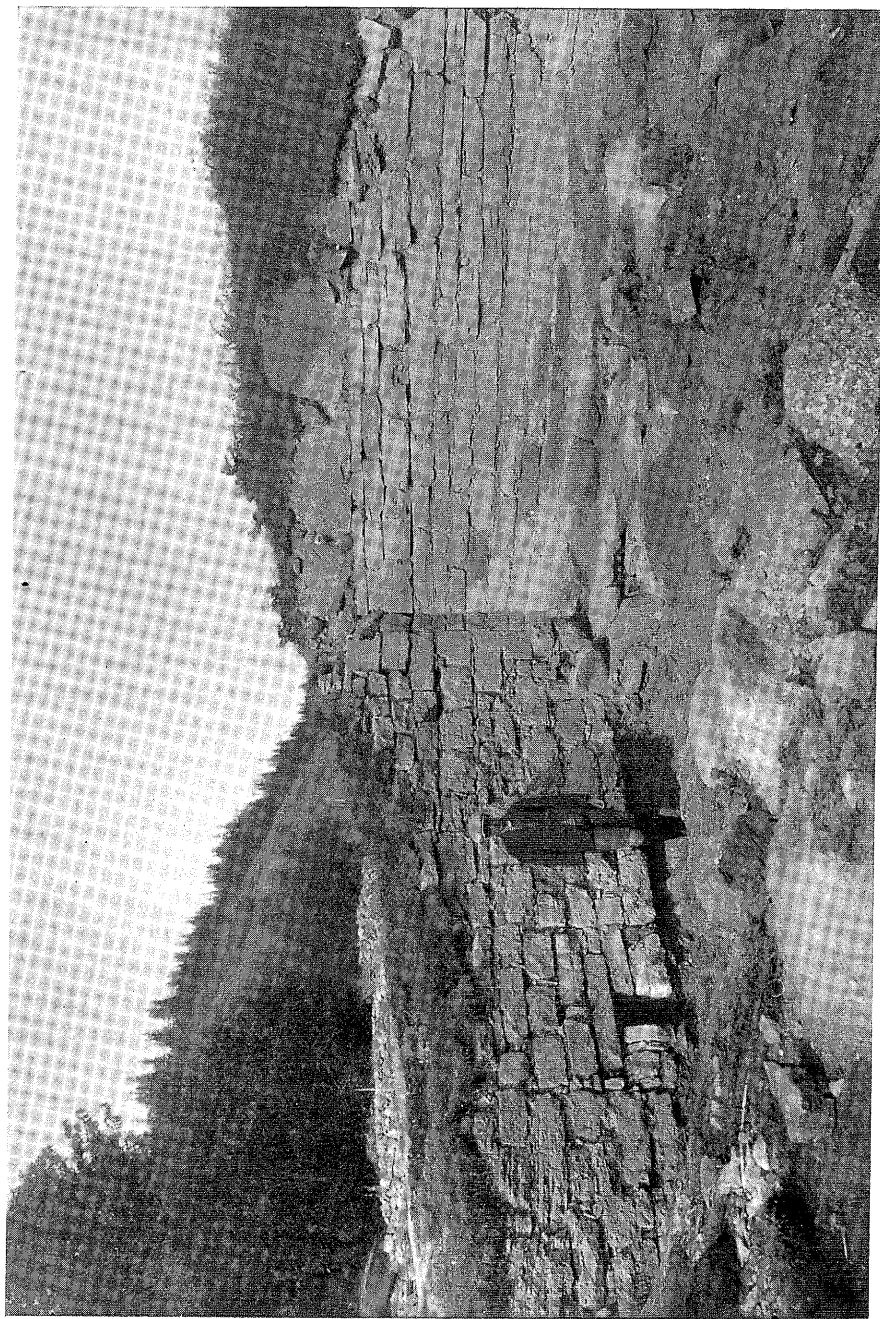


Fig. 20. Alvastra kloster. Hörnet mellan cellariets södra mur och abbotshusets västra mur (från sydväst).
O. Frödin foto 21/8 1922.

byggnadsplanen, således reparationer och ombyggnader av större eller mindre omfattning, nödvändiga dels för husens bestånd, dels av andra orsaker; jag syftar därvid särskilt på de eldsvådor, som åren 1312 och 1415 övergingo klostret, och av vilka åtminstone den senare synes hava varit av stor omfattning. Det är ju tänkbart, att en sådan anomali som den egendomliga sandstenssockeln å parlatoriets östra mur på så sätt kan få en naturlig förklaring.

Det är att hoppas, att ytterligare bidrag till vår kännedom om klosterbyggnadernas historia och då även en möjlighet att till tiden närmare bestämma åtminstone de viktigare perioderna i densamma skola erhållas ej blott under de fortsatta undersökningarna, utan även vid den ännu ej i detalj företagna bearbetningen av de redan gjorda iakttagelserna och fynden. Vad särskilt beträffar de rikligen uppträdande lösfynden, hava dessa under alla förhållanden sitt utomordentliga värde som dokument till belysning av det dagliga livet inom klostrets murar; det gäller i själva verket så olikartade föremål som radbandspärlor och speltärningar, abbotens kräkla¹ och lekbrodern-skräddarens fingerborg — för att blott anföra några exempel.

Utom de grävningar, för vilka jag i det föregående redogjort, hava sådana, under kortare perioder av de båda senaste somrarna, också pågått i klostrets ur alla synpunkter märkligaste del, nämligen *klosterkyrkan*. Denna har ju aldrig varit föremål för en grundlig arkeologisk undersökning, och även av dess under jorden liggande delar har man således rätt att vänta upplysningar av vikt rörande dess byggnadshistoria, inredning o. dyl. Därtill komma kyrkans grifter, i främsta rummet den Sverkerska ättens, men även de många andra förnämliga gravar, som där bevisligen funnits. Även om Rääfs ovan (sid. 3) omnämnda undersökningar åren 1827 och 1828 i huvudsak bekräftat en från år 1667 stammade uppgift, att gravstenarna redan vid den tiden voro försvunna, hava de

¹ Närmare bestämt en Mariabild av elfenben, som suttit i stavens krumböjda krycka.

dock givit vid handen, att själva gravarna, åtminstone till en del, torde kunna återfinnas i tämligen orubbat skick.¹

Den nu påbörjade systematiska undersökningen har hittills omfattat kyrkans kor eller rättare *presbyterium*,² vilket fullständigt genomgräfts (se fig. 1, 22 o. 23). Därvid har utefter rummets väggar och särskilt i dess inre del en kant av hällar och flisor av kalksten, rester av det ursprungliga golvet, kommit i dagen på 0,1—0,2 m:s djup under grästorven. Men icke blott golvnivån i denna del av kyrkan har således kunnat fastställas, utan även högaltarets läge, i det att tydliga lämningar av dess grund blivit anträffade på intill 0,75 m:s djup, av trärdötter och genom åverkan något kringspridda, men koncentrerande sig till den på planen angivna platsen. Det har m. a. o. legat just där det skulle ligga, fritt från gavelmuren i öster, såsom bruket var under den äldre medeltiden och cisterciensernas byggnadsbestämmelser tydligt föreskrevo.³

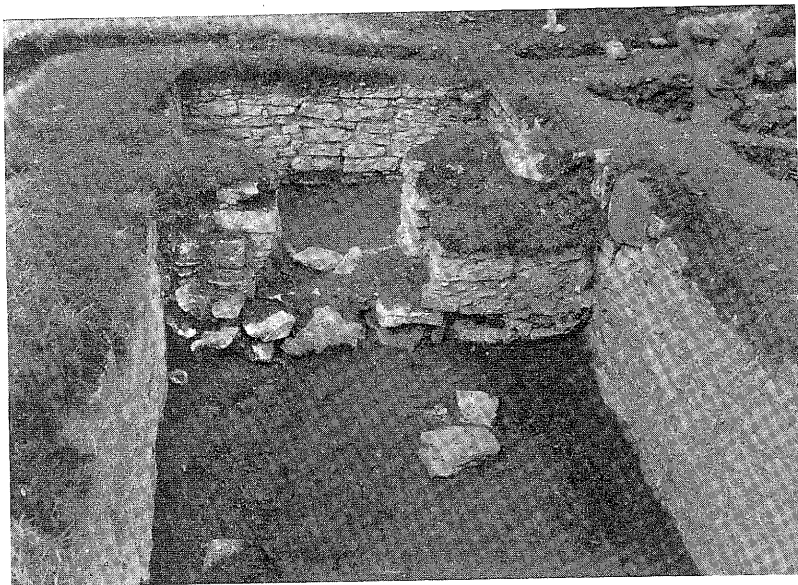
En väldig ask har i vår tid markerat denna plats (se fig. 22 o. 23). Emellertid visade det sig nu vid undersökningen, att dess kraftiga rötter ej endast skadat altargrunden och de båda gravar, till vilka jag strax skall återkomma, utan även hotade att tränga in i grunden till murarna, varför den måst borttagas. Samtidigt har marken sänkts, så att grästorven kommit i nivå med de anträffade golvhällarna, och altarplatsen utmärkts med kalkstensflisor.

Av de båda nyssnämnda gravarna anträffades den ena mellan altarplatsen och rummets norra mur och den andra invid samma mur, men längre mot väster. Endast den sistnämnda hade, i väster, en av tegel bestående begränsning, således lämningarna av en gavel; för övrigt bestodo de nu blott av manslånga, i öster—väster orienterade fördjupningar i jorden.

¹ *Meddelanden* 1919, sid. 18 ff.

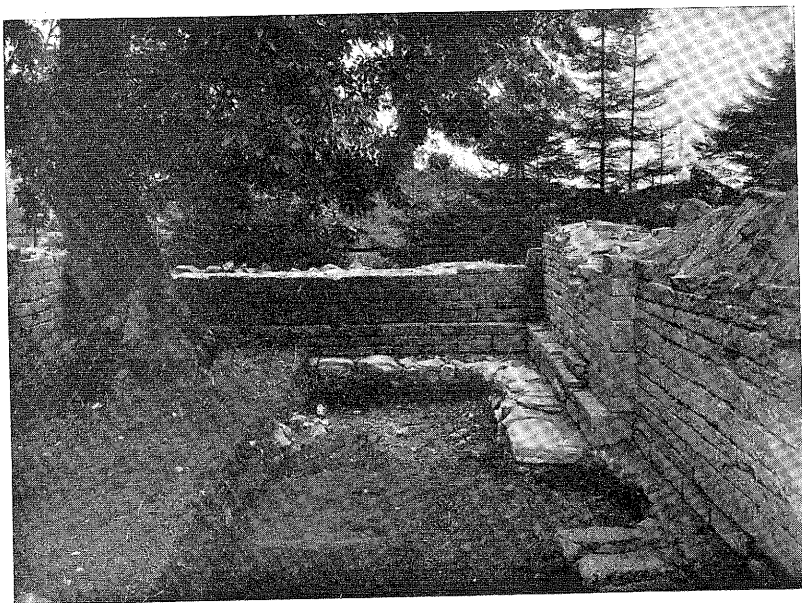
² D. v. s. prästrummet, den del av kyrkan, som var reserverad för de vid högmässan officierande prästerna. Munkarnas och konversernas plats var däremot mittskeppet, som således i en klosterkyrka utgjorde det verkliga köret. Se härom Sigurd Curman, *Bidrag till kännedomen om cistercienserordens byggnadskonst*, I, Stockholm 1912, sid. 37 ff.

³ För att tillåta fri passage runt omkring. Jfr förhållandet i Sverkerskapellet (*Meddelanden* 1918, sid. 73 o. 99).



H. Faith-Ell foto 17 1922.

Fig. 21. Alvastra kloster. Cellariets södra smårum (från öster).



O. Frödin foto 23 1923.

Fig. 22. Alvastra kloster. Kyrkans kor under pågående undersökning (från



Fig. 23. Alvastra kloster. Kyrkans kor vid undersökningens början (från väster). Jfr fig. 22.
H. Faith-Ell foto 17 1923.

Båda innehöllo en massa skelettdelar, härrörande från flera individer, de flesta benen i fullständig ordning, men en del i orubbat läge. Då detta stora antropologiska material ännu ej blivit föremål för undersökning och bestämning, torde det f. n. ej vara skäl att närmare ingå på de övriga fynden, särskilt från den västra graven, än mindre att diskutera dessa gravars eventuella samband med den Sverkerska ätten eller andra kända, i kyrkan jordade personer. Även bör dessförinnan åtminstone den angränsande delen av kyrkans mittskepp, där man även har rätt att vänta lämningar av gravar, fullständigt undersökas.

* * *

I mina tidigare offentliggjorda redogörelser för Alvastraforskningarnas förlopp och resultat och senast i det år 1922 utkomna årshäftet av dessa *Meddelanden* har jag haft tillfälle att med glädje och tacksamhet erinra om det varma intresse, som kommit dessa forskningar till del, och som särskilt tagit sig uttryck i en storartad offervillighet från enskildas sida. Ett nytt bidrag har jag nu att omnämna, i det att tvenne av undersökningarnas tidigare donatorer, grevinnan Emerence Cederström och fröken Hedvig Cederström, till Kungl. Vitterhets Historie och Antikvitets Akademien ännu en gång för samma ändamål överlämnat ett belopp av 1,100 kronor.



Östergötlands Minnesmärken

upptecknade af

Carl Sr. Nordenskjöld

åren 1869—1882.

(Utgivna av Östergötlands Fornminnes- och Museiförening genom Otto Frödin.)

Bankeinds härad.

Svinstads (Bankeinds) socken.

(Forts. från *Meddelanden* 1922, sid. 104.)

På Nedra *Fillinge* egor, söder om Backasand, finnes på en backe en fyrkant af 6 stegs sidor, en större sten i midten; på backens högsta punkt en annan fyrkant, illa medfaren. Af 2 ättekullar, som ligga i öster på ett gärde, hafva endast formerna d. v. s. bottenarean bibehållit sig: de blefvo odlade af Starrgårds egare. Norr om Fillinge tingshus stryker en ås (rullstensgrus) från W till Ö, der den stupar i ån. Öfver hela åsens rygg löper en enkel stenrad, från hvars södra och norra sidor utlöpa armar af enkla stenrader, som följa alla åsens krökningar. Den norra armen sträcker sig i 3 dubbla rader af smärre stenar nedåt till åkern och ängen: på högsta toppen, midtför tingshuset, är en stensatt kulle, invid hvilken refveln sluter. På åsens vestra sluttning ligger en rundel af 6 stegs diameter med en kullrig sten i midten. Alla fyllningsstenar äro platt liggande och af mansbörd. Den öfriga delen af åsen, som sträcker sig till Backasand (se förut) är afbruten af åker och landsväg samt odlad. Uti södra delen af Öfra Fillinges beteshage, S om gården, påträffar man, förutom en i N o. S löpande stenrefvel, en af buller- och klumpstenar hoplagd rundel af 56 stegs omkrets. Straxt invid östra sidan af stenrefveln förekommer en rundel af 8 stegs diameter samt

