

Rapport 2012:52

Arkeologisk förundersökning

Härd från bronsåldern sydost om Hästholmen

Intill RAÄ 50
Ödeshögs, Västra Tollstad,
Stora Åby och Heda socknar
Ödeshögs kommun
Östergötlands län

Marie Ohlsén

ÖSTERGÖTLANDS MUSEUM

AVDELNINGEN FÖR ARKEOLOGI OCH BYGGNADSVÅRD

Härd från bronsåldern sydost om Hästholmen

Innehåll

| | |
|-------------------------------|---|
| Sammanfattning | 2 |
| Inledning | 4 |
| Områdesbeskrivning | 4 |
| Syfte | 4 |
| Metod och dokumentation | 4 |
| Resultat och tolkning | 5 |
| Referenser | 6 |
| Tekniska uppgifter | 7 |

Sammanfattning

Den arkeologiska förundersökningen föranleddes av planer på att schakta för nedläggning av elkabel men även för rasering av befintlig luftledning. De områden som berördes ligger mellan Ödeshögs och Hästholmens samhällen och bestod vid de arkeologiska arbetena i huvudsak av åker- och skogsmark. Dessutom kom schaktningar att utföras intill vägar och i diken. Trakten är mycket fornlämningsrik med fasta lämningar från samtliga tidsperioder.

En besiktning av aktuella sträckor utfördes av Östergötlands länsmuseum inom ovan nämnda planerade arbetsområden. Vid den konstaterades att ett stort antal fasta fornlämningar låg i omedelbar närhet eller anslutning till arbetsområdena.

Den aktuella förundersökningen utfördes som antikvariska kontroller på ett antal platser som utpekats vid besiktningen. Endast vid en plats påträffades lag-skyddad lämning. En härd, daterad till bronsålder period III-IV, undersöktes och dokumenterades strax väster om fastigheten Haninge 3:1 i Västra Tollstad socken och Ödeshögs kommun.

Marie Ohlsén
avdelningschef

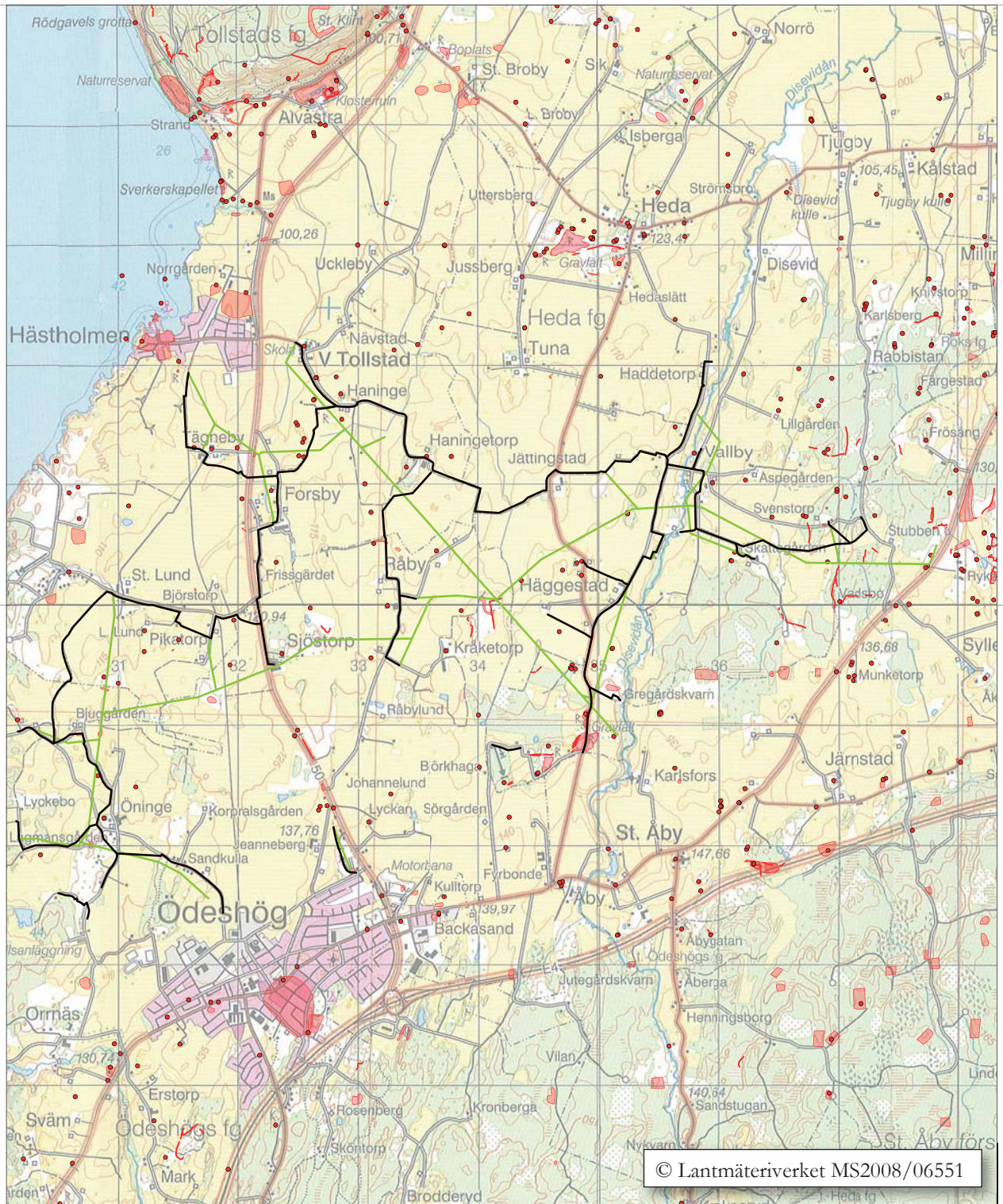


6465000

1435000

6460000

6455000



6465000

6460000

6455000

Figur 2. Utdrag ur Topografiska kartan, blad 8E SO, med ledningsträckorna markerade. Grön linje markerar rasing av bef. luftledning, svart linje markerar förläggning av ny markledning. Skala 1:50 000.

Inledning

Östergötlands länsmuseum utförde en besiktning i september 2008 och förundersökning i juli-augusti 2009 i form av antikvariska kontroller. Arbetena utfördes med anledning av planerad schaktning för nedläggning av elkabel men även för raserings av luftledning. Uppdragsgivare var Vattenfall Eldistribution AB med EnergoRetrea som underkonsult.

Den sammanlagda förundersökta sträckan uppgick till ca 1500 löpmeter med en bredd på i genomsnitt 0,5 m, vilket motsvarade 750 m². Den sammanlagda kubikmeter jord som förundersöktes uppgick till ca 450 m³.

Områdesbeskrivning

De områden som berördes bestod i huvudsak av åker- och skogmark. Dessutom förekom schaktningar intill vägar och i diken. Trakten är mycket fornlämningsrik med fasta lämningar från samtliga tidsperioder.

En besiktning i fält utfördes av Östergötlands länsmuseum inom ovan nämnda planerade arbetsområden. Vid den konstaterades att ett stort antal fasta fornlämningar låg i omedelbar närhet eller anslutning till arbetsområdena. I området för schaktning för nedläggning av elkabel fanns t ex skålgropar (RAÄ 50 och 55 Västra Tollstad sn), två boplatser (RAÄ 134 och 217 Ödeshögs sn) och tre gravfält (RAÄ 28, 33 och 107 Heda sn).

Längs med den sträcka där en luftledning skulle raseras fanns t ex en fossil åker (RAÄ 226 Västra Tollstad sn), tre gravfält (RAÄ 1, 8, 9 Ödeshögs sn), en boplatz (RAÄ 216 Ödeshögs sn), två stensträngssystem (RAÄ 61 Ödeshögs sn och RAÄ 48 Stora Åby sn) samt tvåstensättningar (RAÄ 99 Heda sn).

Några av ovan beskrivna fornlämningar har genomgått arkeologisk undersökning. Detta gäller bl a den fossila åkern RAÄ 226 i Västra Tollstad socken. Riksantikvarieämbetet UV Öst genomförde en arkeologisk förundersökning av delar av den fossila åkern 2006. Vid den konstaterades att lagret var som mest 0,30 m tjockt med avtagande tjocklek mot söder. I lagret fanns skärvsten (Elfstrand 2007).

Boplatzen RAÄ 216 i Ödeshögs socken har delvis undersökts av Riksantikvarieämbetet UV Öst år 2006. Vid undersökningen påträffades härdar och stolphål. Fynd av brända djurben påträffades. Samtliga lämningar hade järnålderskaraktär (Stenvall 2007).

Eftersom det aktuella arbetet kom att utföras inom ett mycket utbrett geografiskt område fanns en stor potential att fånga upp dolda lagskyddade fornlämningar.

Syfte

Syftet med besiktningen var att okulärt fastställa huruvida registrerad fornlämning skulle komma att beröras av det planerade arbetet. Om fornlämning framkom skulle om möjligt ledningssträckningen justeras så att fornlämningarna inte berördes.

Syftet med den arkeologiska förundersökningen var i första hand att tillse att fornlämning berördes i så liten omfattning som möjligt. Fornlämningar som berördes av schaktningen skulle dokumenteras avseende karaktär och omfattning samt om möjligt dateras. Resultaten skulle ligga till grund för dels länsstyrelsens bedömning av kunskapspotentialen och utgöra ett fullgott underlag vid länsstyrelsens eventuella framtida bedömningar i området, dels företagarens vidare planering.

Nedan presenteras ett antal centrala frågeställningar som var kopplade till de förväntade förundersökningsresultaten.

- Finns det dolda lagskyddade lämningar som sedan tidigare inte är kända?
- Hur förhåller sig i så fall dessa till de redan registrerade när det gäller typ och datering?
- Finns det lämningstyper och dateringar som breddar och fördjupar ett områdes fornlämningsbestånd?
- Finns det tecken på mer eller mindre intensivt utnyttjade områden, både i tid och rum?

Metod och dokumentation

Initialt utfördes det arkeologiska arbetet genom arkiv- och kartstudier, dessutom besiktigades de olika områdena.

Förundersökningen kom att genomföras som antikvariska kontroller i samband med schaktningar och raserings av luftledning. Ett stort antal platser var aktuella för antikvarisk kontroll. Det blev även aktuellt att inom vissa platser anvisa alternativa körvägar. Dessa platser valdes ut efter besiktning och en bedömning av fornlämningens känslighet.

De platser som genomgått antikvarisk kontroll har markerats på en karta. Den framkomna lämningen undersöktes för hand och mättes in och dokumenteras genom plan- och profilritning och beskrivning.

Dokumentationsmaterialet förvaras på Östergötlands museum.

Resultat och tolkning

Inför det aktuella arbetet utfördes kart- och arkivstudier samt besiktning i fält för att identifiera områden där det fanns risk för att lagskyddade lämningar kunde påträffas. Efter en besiktning i fält konstaterades att 10 *sträckor* bedömdes behöva stå under antikvarisk kontroll i samband med ledningsarbetet. Dessa sträckor markerades på en översiktskarta tillhandahållen av uppdragsgivaren med den nya jordkabelsträckning utsatt. Stora delar av de övriga ledningssträckorna förlades i vägkant eller i dike.

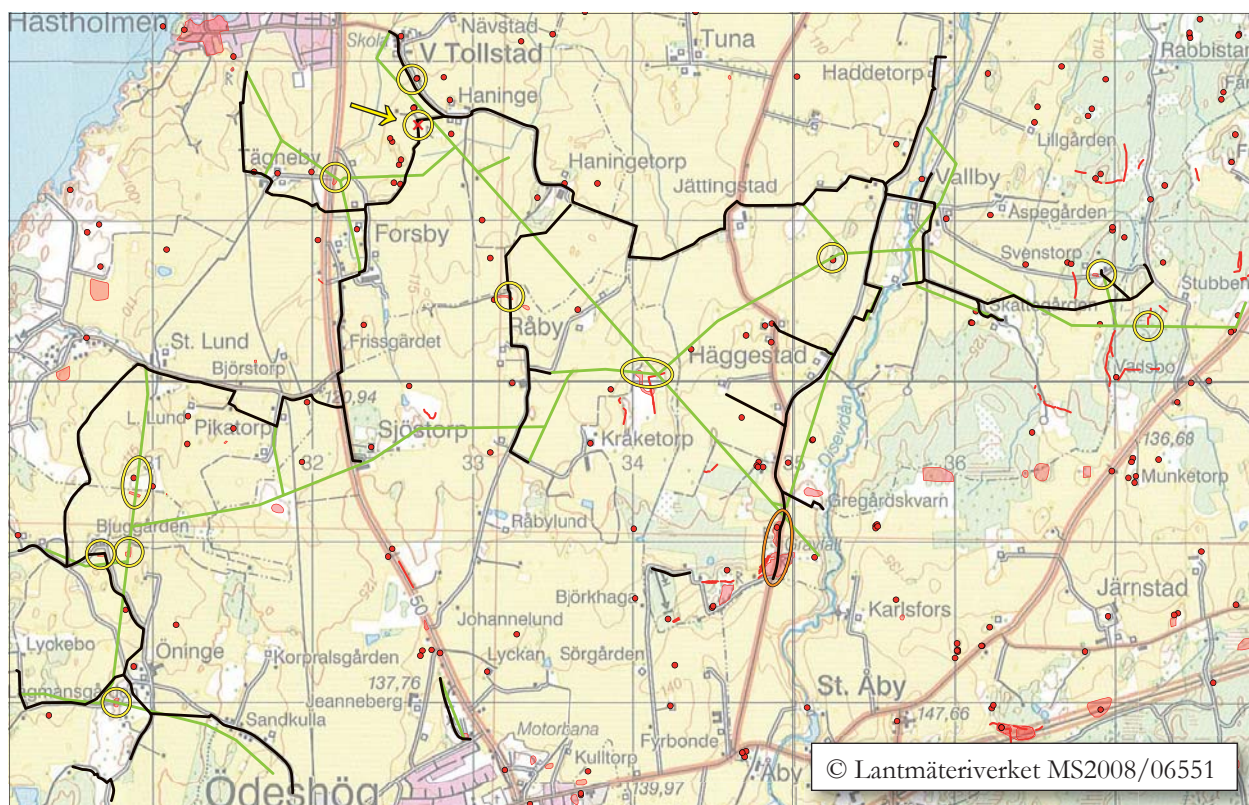
Vid anläggandet av nya stolpar/linjer och vid raseri- ning av den befintliga luftledningen där vissa stolpar stod mitt i ett fornlämningsområde, anvisades på en översiktskarta 13 *platser* där aktsamhet skulle råda (figur 3). Vid dessa platser skulle anvisningar av lämpliga körvägar och val av fordon samt tillvägagångssätt vid nedtagning av stolpar ske genom rådgivning från arkeologisk personal.

Som grund för förundersökningsarbetet låg besik- ningen som Östergötlands länsmuseum utfört år 2008. Ett antal platser ansågs behöva antikvarisk kontroll i samband med schaktning och raseri- ning av stolpar m m.

Inför de planerade markarbetena besiktigades platserna åter då arbetet skulle utföras 2009, d v s året efter besiktningen. Undertecknad ansåg att föregående års besiktningresultat fortfarande gällde och därmed kom merparten av de utpekade platserna att genomgå antikvarisk kontroll. De platser som kom att stå under antikvarisk kontroll har markerats på en översiktskarta (figur 3).

Strax sydväst om fastigheten Haninge 3:1, Västra Tollstad socken, Ödeshögs kommun, passerade kabeln över en åkeryta och i anslutning till hållristningslokalen RAÄ 50:1, som utgörs av hållristningar och skålgro- par. Ett skepp, några böjda linjer och skålgropar är ristade i en håll på ett impediment som finns mellan åkrar och en brukningsväg. Schaktningen företogs ett tiotal meter från impedimentet och i schaktet hittades en härd (figur 3).

Härden var 1 m lång, 0,90 m bred och 0,20 m djup. Fyllningen bestod av humusblandad sotig sand/ morän. Härden var fylld med stora mängder sotig skärvtsten och en sotlins fanns mot dess botten. Ett par stenar såg ut att ha utgjort malstenslöpare men de hade spruckit sönder av värmen. Inga andra föremål

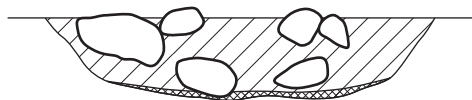


Figur 3. Utdrag ur Topografiska kartan, blad 8E SO, med ledningsträckorna markerade. Grön linje markerar raseri- ning av befintlig luftledning, svart linje markerar förläggning av ny markledning. Ringarna visar platser där antikvarisk medverkan ansågs vara nödvändig vid ledningsarbetena. Pilen och krysset markerar var härden påträffades. Skala 1:50 000.

påträffades och resterna efter de förmodade malstenslöparna tillvaratogs inte. Ett kolprov för analys togs i härden. Provet visade en datering till bronsålder, period III-IV (1270-1120 f Kr med 68% säkerhet, 1370-1050 f Kr med 95% säkerhet) (Ua-44206).

Den påträffade härden och de intilliggande hållristningarna har med all sannolikhet med varandra att göra. De har tillkommit under samma tidsperiod där härden kanske står för ett praktiskt behov medan ristningarna för en mer rituell verksamhet.

Sammanlagt uppgick den antikvariska kontrollsträckan till ca 1500 löpmeter med en bredd på i genomsnitt 0,5 m, vilket motsvarar 750 m². Den sammanlagda mängden jord som förundersöktes uppgick till ca 450 m³.

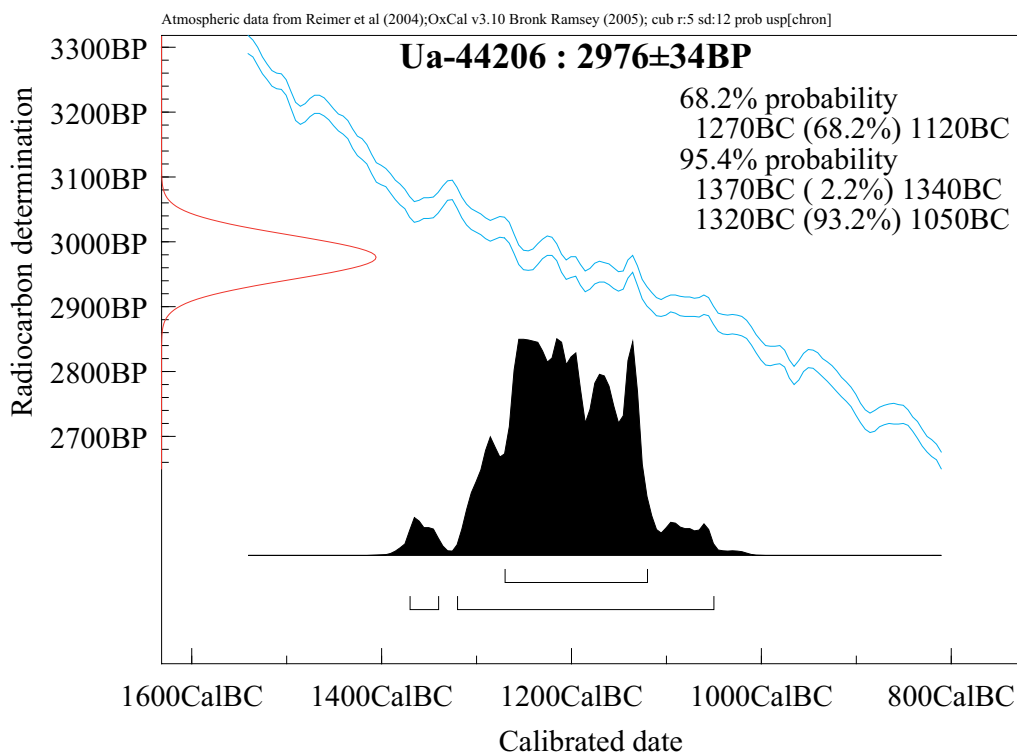


Sotig fyllning med kalkstenar och skärviga stenar, sotlins i botten. Rester efter ev löpare i fyllningen.

Referenser

Elfstrand, B. 2007. *Arkeologiska utredningar och förundersökningar vid riksväg 50. Mellan Ödeshög och Alvastra. Del 1. Områdena 1-9. Del 2. Områdena 3, 5, 7 och 10, kompletterande undersökningar.* I Ödeshögs och Västra Tollstads socknar, Ödeshögs kommun, Östergötland. UV Öst Rapport 2007:30.

Stenvall, J. 2007. *Fornlämningar på åkrar runt Öninge. Inför nyanläggning av VA-ledning mellan Öninge och vägen mot Stora Lund.* Arkeologisk förundersökning i form av antikvarisk kontroll. Öninge 2:2, Pikatorp 1:9 m fl, Västra Tollstads och Ödeshögs socken, Ödeshögs kommun, Östergötland. UV Öst Rapport 2007:5.



Tekniska uppgifter

| | |
|----------------------------|--|
| Lokal | Tollstad 12:1, Haninge 3:1, Forsby 7:1 m fl |
| Socken | Ödeshög, Västra Tollstad, Stora Åby och Heda |
| Kommun | Ödeshög |
| Län och landskap | Östergötland |
| Fornlämningsnummer | RAÄ 50, 55 och 226 V Tollstad sn, RAÄ 1, 8, 9, 61, 134, 216 och 217 Ödeshögs sn, RAÄ 28, 33, 99 och 107 Heda sn, RAÄ 48 St Åby sn |
| Ekonomiska kartans blad | 084 16 (8F 1g Ödeshög), 084 17 (8F 1h Stora Åby), 084 26 (8F 2g V Tollstad) och 084 27 (8F 2h Rök) |
| Koordinater | - |
| Koordinatsystem | RT 90 2,5 gon V |
| Typ av undersökning | Arkeologisk förundersökning |
| Länsstyrelsens dnr | 431-11854-09 |
| Länsstyrelsens handläggare | Magnus Djerfsten |
| Länsstyrelsens beslut | 2009-06-01 |
| ÖLM dnr | 388/08, 283/09 |
| ÖLM projektnr | 530854 |
| Uppdragsgivare | Vattenfall Eldistribution AB |
| Kostnadsansvarig | Vattenfall Eldistribution AB |
| Projektledare | Anna Börjesson Ann-Charlott Feldt |
| Personal | Marie Ohlsén |
| Fältarbetstid | september 2008 juli - augusti 2009 |
| Totalt undersöktes | ca 1500 löpm |
| Fynd | Nej |
| Foto | Nej |
| Analys | ¹⁴ C-prov, Ua-44206 |
| Grafik | Lasse Norr |
| Renritning | Lasse Norr |
| Grafisk form | Lasse Norr |

Dokumentationsmaterialet förvaras på Östergötlands museum.

Ur allmänt kartmaterial
ISSN 1403-9273

© Lantmäteriverket MS2008/06551
Rapport 2012:52 © Östergötlands museum



Den arkeologiska förundersökningen föranleddes av planer på att schakta för nedläggning av elkabel men även för raserig av befintlig luftledning. De områden som berördes ligger mellan Ödeshögs och Hästhölmens samhällen och bestod vid de arkeologiska arbetena i huvudsak av åker- och skogsmark. Dessutom kom schaktningar att utföras intill vägar och i diken. Trakten är mycket fornlämningsrik med fasta lämningar från samtliga tidsperioder.

En besiktning i fält utfördes av Östergötlands länsmuseum inom ovan nämnda planerade arbetsområden. Vid den konstaterades att ett stort antal fasta fornlämningar låg i omedelbar närhet eller anslutning till arbetsområdena.

Förundersökningen utfördes som antikvariska kontroller på ett antal platser som utpekats vid besiktningen. Endast vid en plats påträffades lagskyddad lämning. En härd, daterad till bronsålder period III-IV, undersöktes och dokumenterades strax väster om fastigheten Haninge 3:1 i Västra Tollstad socken och Ödeshögs kommun.