

ALVASTRA

överstelöjtnantsboställe vid Östgöta infanteri och Livgrenadjärregementet 1692—1816
och regementschefsboställe vid Första livgrenadjärregementet 1816—1847

Av Herman Levin

Närmast före Karl XI:s reduktion innehades Alvastra av regeringspresidenten i Pommern M Palbitzsky, som antogs i svensk tjänst 1642. Han blev friherre till Alvastra samma år och dog 1677. Gården indrogs därefter till kronan. Den förste indelningshavaren blev överstelöjtnanten N von Ungern-Sternberg, som var gift med Beatrice Palbitzsky, dotter till regeringspresidenten. Överstelöjtnant von Ungern-Sternberg innehade Alvastra till 1702.

Till skillnad från Kungsbros, där mangården bestod av huvudbyggnad och två flyglar med anslutande stallgård, överensstämde mangården vid Alvastra med den som gårdarna i allmänhet hade vid denna tid, d. v. s. byggnaderna bildade en sluten fyrkant. (Bild 1.) Deras storlek och art skiljde sig dock från de vanligen förekommande.

I mangården låg den av överstelöjtnant von Ungern-Sternberg uppförda karaktärsbyggnaden på sydvästra sidan. På den nordvästra låg en trädgårds- eller köksbyggnad, på den sydöstra en byggnad, som innehöll en bagarstuga samt ett större rum och fyra kamrar för gårdsfolket. I sydöst begränsades gårdsplanen av två sammanbyggda bodar med loft 16×13 alnar och tre små "höns-, kalkone- och gåsehus" jämte "tarverum".

Bild 2 ger en föreställning om mangårdens utseende. Byggnaden till vänster med skorsten är säkerligen sätesbyggnaden, som ersattes av den

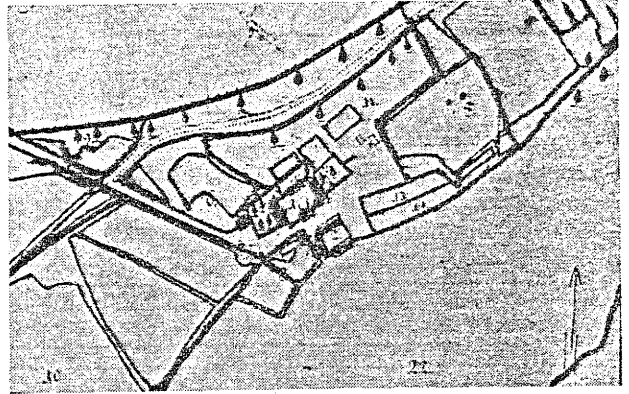


Bild 1. Detalj av en geometrisk karta över Alvastra, avmätt 1691. I mitten den kvadratiske bebyggelsen, omgiven av trädgården (gamla Klosterträdgården). Sydost om mangården ligger ladugården. Klosterruinen är betecknad med ett ×

av von Ungern-Sternberg uppförda karaktärsbyggnaden, som stod under byggnad 1700. Den högra byggnaden intill klostret är den som inrymde bagarstuga och rum för gårdsfolket. Mellan dessa båda byggnader låg "höns-, kalkone- och gåsehus" mm.

Karaktärsbyggnaden var 31 alnar lång och 17 bred. Den besiktigades först 1703 och 1704, sedan von Ungern-Sternberg frånträtt bostället. Byggnaden innehöll förstuga, sal och fyra kamrar

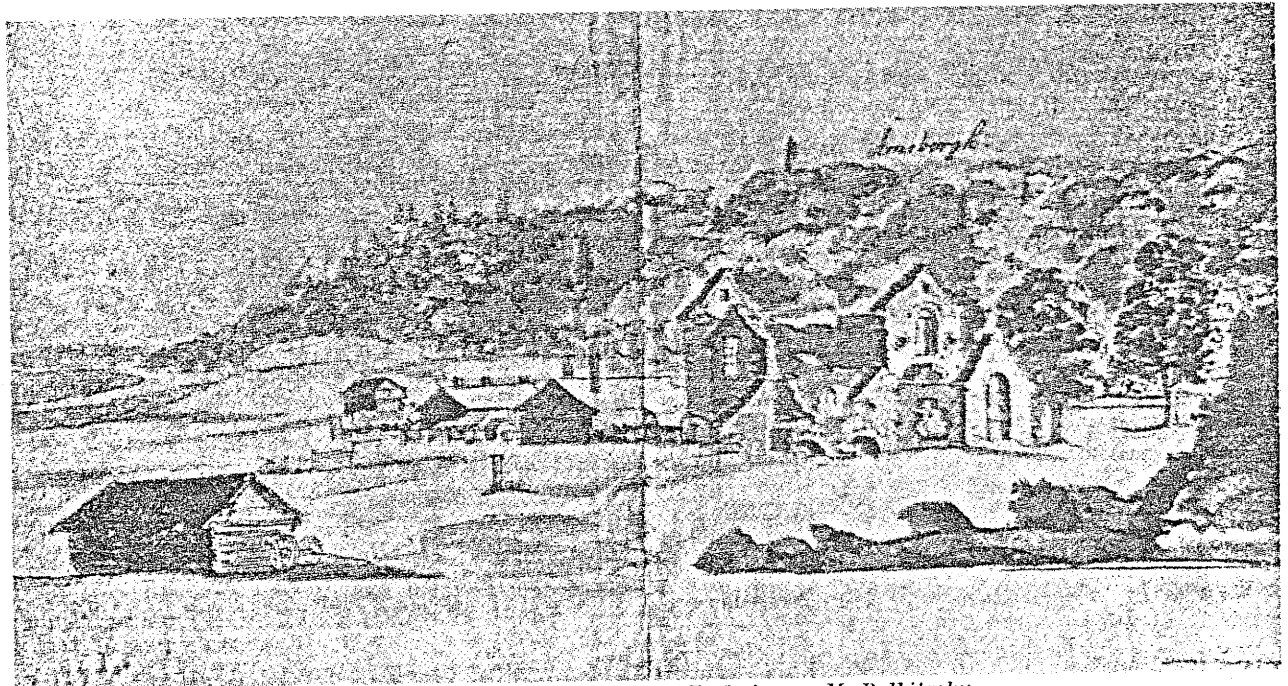


Bild 2. Alvastra från östsydost. Teckning av M. Palbitzsky

med en stor ~~vind~~ ovampå sal och förstuga. Under huset fanns en välvd källare med nedgång såväl från förstugan som direkt utifrån. Skorsten liksom stenfot var vitmenade. Taket utgjordes av torv på näver och bräder, liksom på byggnaderna i mangården i övrigt. Förstugutrappan var av "tälj"- (kalk)sten med bislag (förstugukvist) över och svarvade pelare. Fönstren bestod av 8 rutor infattade i bly, dock hade salen 2 dubbla fönsterkarmar och förstugan halvfönster på vardera sidan om ytterdörren. Fönstren var försedda med luckor. Byggnaden var rödfärgad "2 tunnor tjära och 3/8 tunna rödfärg", varigenom färgtonen blev mörkt röd. På övriga byggnader var proportionen 3 tunnor tjära och 1/2 rödfärg, varför färgtonen här blev något mörkare. Dörrarna hade lås med nyckel och järnbandtag på ömse sidor. Dock hade dörren mellan salskammaren och förstugukammaren på vardera gaveln endast "haspe för".

Två portar ledde in till mangården, båda försedda med huv, en port i sydöstra och en i nordöstra hörnet, den senare till trädgården. Mellanrummen mellan byggnaderna täcktes med plank.

Trädgården, som låg på ömse sidor och nordväst om mangården, var den gamla klosterträdgården. Ännu 1682 beskrevs den vara 198 alnar (omkr. 120 m) lång och 92 alnar bred, men på mitten endast 50 alnar. Trädgården var också inhägnad med plank. Den hade 54 st söta och sura körsbärsträd, 11 st päronträd, 28 st äppelträd och 2 plommonträd samt vinbärs- och stickelbärsbuskar. "Efter gamla maneriet" fanns 3 st fiskdammar (80×40, 62×28 och 50×35 alnar). Utanför trädgården låg en spannmålsbok 15×16 alnar med 4 rum, 2 under och 2 över.

Ladugården — den sk lilla ladugården — begränsades på den norra sidan av ett stall-, vagns-, oxe- och fähus 47×17 alnar. Stallet hade 10 spiltor och oxhuset 12 bås. I öster låg får- och svinhuset 20×11 alnar, i söder loge och verkstall 49×14 alnar och i väster ännu en loge 36×14 alnar. Till ladugården ledde en port.

"Utom gården" fanns brygge- och mältehus med övervåning, där badstuga och badstugukammare var avskiftade. Vidare hade man pörte och senare ett tork- och rökhhus samt smedja.

Dessutom fanns omkring 500 m sydväst om gården ännu en "ladugård". Denna bestod av en stor lada med "trenne gårdar", där tre "ladugårdsbönder" bodde, som brukade en del av jorden under Alvastra. Uckleby, som ligger sydväst om Alvastra, var överstelöjtnantens boställe i egenskap av kompanichef. Lantbruken vid Alvastra och Uckleby drevs i sambruk. I början av 1800-talet upphörde regementsofficerarna att vara chefer för var sitt kompani. Uckleby blev dock alltjämt anslutet till Alvastra och kompanichefen vid överstelöjtnantens (motsv) kompani fick Tomta i Svanshals som boställe.

Enligt tidens sed fanns en krog också vid Alvastra. 1762 uppfördes en ny krog, liksom den gamla vid "södra djurgårdsledet". Krogbyggnaden

var av gran 14 3/4×10 alnar och innehöll "stuva, kammare och kök". Den gamla Krogen ombyggdes till en liten foderlada och ett fähus med avskiftad bod samt en loge. Om dessa byggnaders övertagande överenskom indelningshavarna vid från- och tillträde.

Överstelöjtnant von Ungern-Sternberg blev överste 16. oktober 1702 och bibehöll Alvastra till årets slut. Hela 1703 besparades lönen. Efterträdaren Carl Leijonsten njöt indelningen 1701—1. juli 1706 och efterträddes av Jacob Johan Törnflycht, som behöll befattningen till 1708 års slut, då Hindrich Starenflycht tillträdde. Han blev skjuten vid Poltava den 28. juni 1709, varefter lönen sparades till årets slut. Magnus Gripen-schöld "njöt lönen" 1710—1. maj 1712, varefter lönen åter sparades i fyra månader till Petter Stierncrantz fick uppbara den från 1. sept. till 1717 års slut. Han blev sekundöverste på värvad stat 7. dec, då han efterträddes av korpralen av Drabanterna, kaptenen Efraim Liljegren, som innehade lönen 1718. Denne fick 1719 gå tillbaka till majorslön och överste Stierncrantz, som 10. sept 1719 blivit landshövding i Nyland och Tavastehus, njöt åter överstelöjtnantsindelningen till 1721 års slut. Han efterträddes av baron Carl Hindrich Wrangel.

Då denne var innehavare av Alvastra gjordes 1724 och 1725 ingående husesyner för att bringa reda i boställenas underhåll, som blivit eftersatta under det stora nordiska kriget. Redan 1722 hade trädgårds- eller köksbyggningen dömts ut. Då karaktärsbyggningen icke bestod av så många rum, som den skulle göra enligt gällande "avritning", och överstelöjtnanten "betarvar de få rummen i karaktärsbyggningen för sin egen familj och den östra byggningen även för gårdsfolket är nödig var intet övrigt till gästrum". Synekommisionen föreslog därför, att sådana skulle inrymmas antingen under samma tak som den föreslagna nya trädgårdsbyggningen eller i särskild byggnad. Innehavaren föredrog det förra förslaget och 1729 var en ny trädgårdsbyggning färdig med bl a 2 gästrum.

Wrangel efterträddes fr o m 1729 av P Silver-sparre. Efter honom kom 1740 sedermera riksrådet greve J Gyllenborg, som avlöstes av överstelöjtnant Mörner. Nästa ombyte skedde först 1758, då överstelöjtnant Krebs tillträdde.

1758 ansågs karaktärsbyggningen vid syn vara av ålder bristfällig. Även med kostsamma reparationer kunde den ej utnyttjas som bostad. Den var illa inredd och "vida skiljaktlig" från ritning för byggningar ifråga. Den borde försäljas. Indelningshavaren, överstelöjtnant Krebs, försåg emellertid byggningen med nytt tak och rapping, varför byggningen utnyttjades under hans tjäns-tetid. Vid husesynen 1758 skrev synenämnden: "Om man med Kungl. Maj:ts tillstånd finge använda det förstörda Alvastra kloster till den nya sättesbyggningen, skulle därur kunna tagas tälj-

(Forts. på sidan 6)

och annan tjeilig sten som ofelbart skulle göra byggningen mera varaktig och prydlig". Nämnden förmenade, att klostrets valv och murar dels genom tid och ålder och dels genom vanartigt folks åtgärd snart skulle bli till ingen nytta. Ständiga stenras kunde vidare förorsaka många vådliga händelser. Redan 1682 hade klostret utnyttjats för andra ändamål, så hade bli 3 st källare inretts i de gamla klostermurarna. För att påskynda byggnadens uppförande ålåg det vidare tillträdaren att å behörig ort anmäla dennas nödvändighet. Därav blev emellertid intet. Överstelöjtnant Krebs efterträdades av F C Sinclair, som med sin hustru ägde Lambohov och de efterföljande indelningshavarna voro P Ribbing 1771—1774, L F Kaulbars 1775—1802, F O Möllersvärd 1803, G F Mörner 1804—1812, J G Banér 1813, M Strömfelt 1814—1833. Denne blev chef för Första livgrenadjärregementet 1816 med bibehållen indelning och efterträdades av Stafs von Post, som var chef 1834—1847. Ingen av dessa bebodde bostället. Anledningen härtill var att de ägde eller disponerade privata gårdar, där de bodde, och att inga medel fanns för boställsverkets upprätthållande.

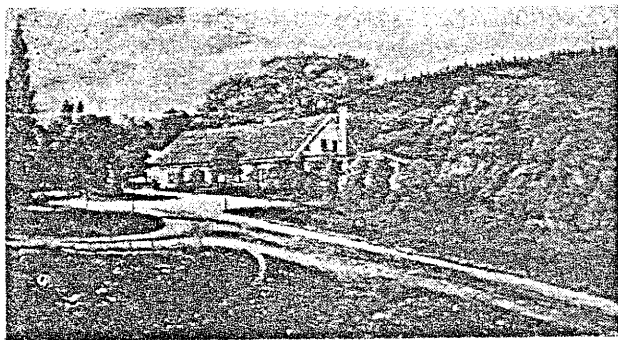


Bild 3. Bostadsbyggnaden på Alvastra kungsgård, uppförd 1823

Regementschefsbostället vid Östgöta infanteri, Kungsbro, disponerades av chefen för Livgrenadjärregementet 1792—1816. Då detta sistnämnda år uppdelades på Första och Andra livgrenadjärregementet tilldelades chefen för den brigad, som de båda regementena bildade, Kungsbro. Då brigaden upplöstes 1832, fick innehavaren behålla bostället. Därför blev Alvastra regementschefsboställe vid Första livgrenadjärregementet från 1816.

Den 1758 kasserade karaktärsbyggnaden såldes 1776 till indelningshavaren, som överlämnade den till arrendatorn och köptes sedermera av en av dennes efterträdare och var 1839 utdömd och såld. 1811 kasserades både köksbyggnaden och den östra byggnaden, som inrymde bagarstuga och rum för gårdsfolket. Dessa byggnader skulle ersättas med en byggnad 32×16 alnar, som skulle innehålla förstuga, stuga (sal) 11×9 alnar, 2 kamrar samt kök med skafferier, drängstuga på

Nordiska kamratmötet i Oslo juni 1959

Under midsommarhelgen hölls i Oslo det sjunde nordiska militära kamratmötet. Samlingen skedde i Norges huvudstad under den skarpa vårkylans sista dagar, och mötet ändades under den varma sommarens första heta dygn. Från Norge deltog ett obegränsat och för var dag varierande antal veteraner. Sverige och Danmark företrädades av 50-mannakontingenter.

Inom den svenska truppen varierade deltagarnas ålder mellan 30 och 80 år. Gamlingarna förde givetvis de 1927 nedlagda regementenas — eller deras kamratföreningars — talan.

Oslo midsommaren 1959 var en utställningarnas stad. Bl a pågick en större lantbruksexposition, vilken lockade omkring 50 000 gäster dagligen till "byn". Där var alltså trångt överallt — hotell och restauranter överbelagda. Förläggning hade därför ordnats i H M Kongens Garde en mil från stadens centrum. Under några nätter fick deltagarna pröva den av tyskarna under kriget byggda barackförläggningen och spisa frukostmål i "befälsmässen". Norska regementen har blott en sådan, ty de håller sig med en enda kategori fast anställt befäl, officerare.

Varje morgon kl 6 norsk sommartid, dvs 5 svensk tid, marscherade gardesmusiken i uniform modell Carl XIV Johan runt varje barack i lägre, blåsande norska arméns revej — icke litet påminnande om svenska arméns. Man lade därvid

(Forts. på sidan 10)

gaveln med särskild utgång. Två gavelrum skulle inredas på vinden. I köket insattes liksom i drängstugan spisel och i övriga rum tegelstenskakelugn. Fönstren var 2 3/4 alnar höga med 3 rutor i vardera av de två bågarna. 1823 var byggnaden uppförd. Den såldes i slutet av 1800-talet och flyttades till Ödeshög, där den ännu är stomme i ett bostadshus. (Bild 3.) Den förutvarande karaktärsbyggnaden i väster och byggnaden för gårdsfolket i öster fick bereda plats för ekonomihus, bl a vagushus och spannmålsbod.

Trädgården tycks ha underhållits ännu i början av 1800-talet, men ej humlegården på grund av brist på skog till humlestänger.

Från 1761 har sålunda ingen boställsinnehavare bott på Alvastra. Dessa arrenderade ut bostället ända till våren 1847, då utarrenderingen övertogs av regementets löningsfond. I samband med 1875 års löneroglering upphörde Alvastra att vara militärt boställe.

Bebyggelsen från den tid, då Alvastra var militärt boställe finns ej mer. Förutom klosterreminnen vittnar en damm av de ursprungliga tre om gångna tider.