

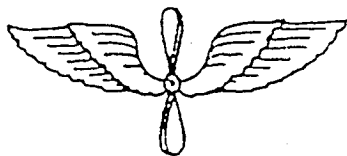


HÄSTHOLMENS SKJUTPLATS 1920~1990



Nov. 1998

Mayhofer



Hästholmen

ETT SKJUTFÄLT VID VÄTTERN

Till läsaren

Av de många skjutplatser som finns runt Vättern torde Hästholmen vara äldst om man bortser från Karlsborg.

På Hästholmen har ett blivande flygvapen övats och dettas första jagarskola varit förlagd. Därefter följde experiment med kanoner som så småningom blev luftvärnsartilleri. På platsen övades sedan ett nytt regemente. Det har nu gått sjuttio år sedan det började. Under den tiden har en hel del hänt på denna plats vid Vätterns strand på det gamla ryttmästarebostället Stora Lund. Om några av dessa händelser skall här berättas i all enkelhet. Ett försök att åt framtiden bevara minnet av en skjutplats. Någon som helst källforskning har väl inte förekommit. Ambitionerna har inskränkt sig till att återge vad källor inom bekvämt räckhåll har att förtälja samt vad äldre - och för all del - även yngre personer berättat. Som alltid förbleknar minnet med tiden varför årtal får anses ungefärliga för en del episoder. Skeendet berättas i någorlunda tidsföljd. Det blev enklast så.

Kapitlet "Skjutfältet" är lite långdraget och tråkigt. Den som varit på Hästholmen nyligen kan ju hoppa över stycket. Det har tillkommit för att man i framtiden, då fälten är odlade eller igenplanterade och stranden exploaterad och lägret rivet, skall kunna föreställa sig hur det en gång såg ut på Hästholmens skjutplats. Benämningarna skjutplats och skjutfält används om vartannat i böcker och skrifter. Det har blivit på samma sätt i detta häfte. Rätt benämning torde vara skjutplats.

Till texten hör en bildbilaga. Vanligtvis brukar man finna till texten hörande bilder insprängda i texten på ställen där de så att säga hör hemma. Så är inte fallet här. Bilderna från Hästholmen är samlade på en plats efter texten. Enklast och billigast.

Linköping hösten 1991.

Carl Henrik Carlsson

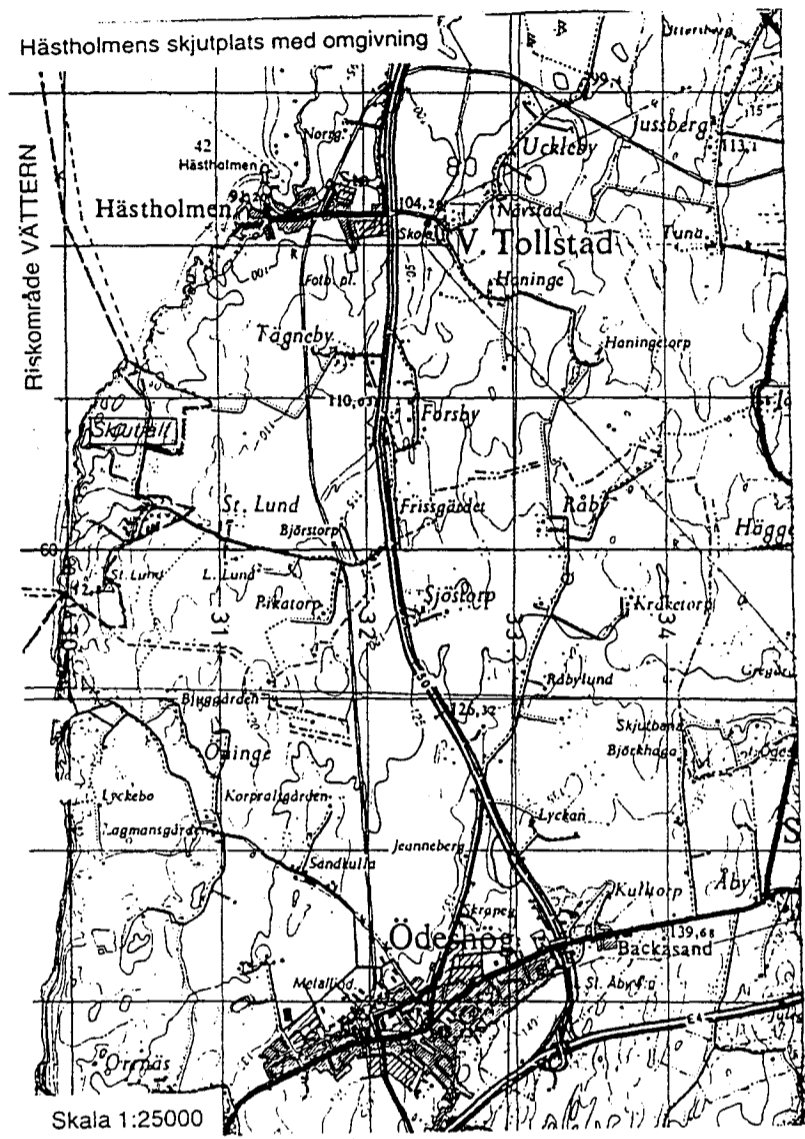


S VLR

Nedanstående två personer är starkt
förknippade med Hästholmens skjutplats

Harry A Sjöholm född 1892. Fick uppdraget rekognosera en lämplig skjutplats vid Vättern för flygkompaniets jagarskola 1920. Han blev officer vid Positionsartilleriregementet 1913. Kommenderades till Ing 3 1918 och placerades i flygtjänst vid flygkompaniet på Malmen samma år. Han omkom vid ett haveri på Malmen 1921.

O E E Sporrang född 1885. Han fick uppdraget rekognosera för ett permanent skjutfält på Hästholmen för det nya luftvärnsregementet A 10 som höll på att upprättas 1939. Han blev officer vid A 5 1906 och A 9 1934.



HÄSTHOLMEN

I västra Östergötland söder om Alvastra vid Ombergs fot ligger Hästholmen. Samhället tillhör Ödeshögs kommun och västra Tollstad socken. Riksväg 50 från Vadstena till Ödeshög stryker tätt förbi. I väster når Vätterns vatten ända upp på stugknutarna.

Hästholmen var i gångna tider en betydelsefull ort. På 1300-talet och något sekel framöver hade samhället kanske sin största period. Det var först och främst en viktig hamn för resande väster och söder ut. Redan Magnus Ladulås utnyttjade hamnen för transporter till Visingsö och Västergötland. Orten var handelscentrum och hade kapell och tingsställe. Munkarna i Alvastra inte bara utnyttjade hamnen utan gav åt samhället och bygden kunskap och berömmelse. Där fyren ligger idag fanns mot slutet av 1300-talet riddaren och hövitsmannen Gert Snakenborgs residens. Klippan eller holmen var då omfluten av vatten. Snakenborg inkom till Sverige under Albrechts av Mecklenburgs tid. Han var en stor bondeplågare, och hade skumma affärer med munkarna i Alvastra.

Så småningom sjönk Hästholmen tillbaka i betydelse. Då Karl XII landsteg där 1716 på väg till sin syster i Vadstena var det nog bara en liten by. Men tiden gick och samhället fick järnväg med station med väntsal i olika klasser. Hamnen byggdes ut tack vare en madam Johanna Petterson i Ödeshög. Gästgiveri fanns och järnvägshotell tillkom. Som fiskeläge har Hästholmen aldrig varit betydande om än ett mindre antal fiskare under årens lopp haft fiske som yrke.

Ett stycke in på 1900-talet blir Hästholmen en mycket känd ort. En ångbåt från Jönköping till Stockholm förliser i novemberstormen 1918 strax utanför Hästholmens hamn. Som passagerare på ångbåten Per Brahe befann sig bland flera andra konsträren John Bauer. Alla omborg omkommer. Då ångaren några år senare bärgas blir Hästholmen vallfartsort för åtskilliga tusen nyfikna. Bärgningen ansågs så sensationell att man med lånade cyklar färdades ända från Skärkind i östra delen av landskapet till Hästholmen för att åse skådespelet. Detta var 1922 men då var namnet Hästholmen redan känt i orten som skjutfält. Under 1940-talet var invånarantalet omkring 300 personer. Man kunde med järnväg resa från Hästholmen till Stockholm.

SKJUTFÄLTET

För att nu komma till skjutfältet som nämnts fanns på 40-talet två, ja tre, möjligheter att färdas. Man kunde och kan ännu idag till fots promenera från samhället längs stranden söderut. En gångstig ett par km lång, stenig och bergig, leder till skjutfältet. Eller om man så vill går man till stationen och tar tåget. Den smalspåriga järnvägen fortsätter nämligen från Hästholmen söderut till Ödeshög. Den trafikeras av tåg med ånglok. Man stiger av vid en hållplats där banan korsar vägen till skjutfältet och fortsätter till fots någon km mot gården Stora Lund. Färdstället med tåg kan dock inte rekommenderas idag. Banan lades ned för persontrafik 1958. Uteslutande promenaden längs stranden återstår endast landsvägen. Väg 50 söderut leder mot Ödeshög. Efter att ha färdats söderut ett par km på en bred asfalterad landsväg med gårdar och stugor utplockade å omse sidor omväxlande med bördiga fält och oändliga potatisland möter en vägskylt pekande västerut med upplysningen skjutfält. Här svänger man in på den lilla vägen lite krokig men ändå försedd med asfalt. Borta är 40-talets gropiga och dammiga byväg. Efter ett par hundra meter korsar vägen järnvägen Hästholmen - Ödeshög d v s vad som idag återstår av järnvägsbanken. Det var här som hållplatsen låg. Efter några slingor över åkrarna förbi en stuga på höger

sida ses snett fram till höger ett stort åkerfält med ett gårdskomplex i vänstra kanten. Denna åker var flygfält fram till slutet på 40-talet. Gårdskomplexet som strax passeras är kronogården Stora Lund vars före detta marker vi skall besöka. Efter passerandet av gården möter en höjd som delvis skymmer utsikten. När höjden passerats efter en liten vägböj ses skjutfältet Hästhalmens lägerbebyggelse. Till höger vid passerandet av "vakten", d v s ett par grindar och bredvid en postkur, ses i en svacka bevuxen med buskar ett dike början till den bäck som rinner ned mot sjön i vad som flygarna från flygkompaniets dagar kallade "dalgång" eller "omskjutningsdalen". Till vänster möter den första förlägningsbaracken. Uppförd i en våning och rödmålad och med veranda mot väster. Lägre är omgivet av staket vars stolpar består av "skaften" till pansarskott nedgjutna i betong. Styckjunkaren Behrendtz specialstaket. Nästa förlägningsbarack alldeles lik den första passeras och därefter följer ett s k sanitetshus innehållande alla de funktioner som erfordras för att göra skäl för namnet. Söder om denna byggnadsrad längs staketet mot åkern ligger ett antal baracker för olika stödfunktioner. Där återfinns bl a morketenteri, lektionssal, befälsmäss m m. Vid fortsatt färd längs infartsvägen, som för övrigt sänker sig en smula till lägre nivå än området till vänster, ses nu två äldre luftvärnskanoner avbröstade framför norra gaveln på kök och matsalsbyggnaden där en grusad plan utbreder sig med sluttning ned mot vägen. I denna sluttning delvis stensatt och delvis prydd med blommor och prydnadsbuskar är inlagt en minnesplatta i brons med inskriptionen: "Lv 2 skjutplats 1939-1962" och omgivet av luftvärnets emblem. Denna plattas ursprungliga plats som den erhöill vid avtäckningen våren 1962 var i berget vid södra skjutplatsen. Då nutida klåfingriga soldatämnen ej kunde motstå frestelsen att göra plattan till måltavla för eldkandvapen har den flyttats till nuvarande plats. Denna utformning av området framför lägrets huvudbyggnad minnande om gångna tider har fått ett tilltalande utseende. Det tillkom på lägerchefen Tore Behrendtz tid. Efter passerandet av kök- och matsalsbyggnaden delar sig vägen. En väg leder ned i dalgången till höger och över bäcken eller kanske rättare diket och ut på skjutfältet mot norr. Den andra vägen fortsätter med till vänster en större plan som i väster begränsas av den tredje förlägningsbaracken. Efter ytterligare ett stycke ses på höger sida expeditionsbaracken, skjutfältets "kanslihus" och bakom denna barack skyntar i svackan en damm omgärdad av mäktiga ekar och mindre lövträd. Vid sidan av expeditionsbaracken är uppförd en större barack med utrymmen för skjutande förband m m. Till vänster mitt emot de sist nämnda byggnaderna ses den fjärde förlägningsbaracken samt en plan för fordon och pjäser m m. Kring grusplaner och byggnader är anlagt gräsmattor väl avgränsade mot vägar och planer. Gångar och vägar har erhållit namn efter vid Lv 2 kända befäl. Lägerområdet som ger ett välskött intryck har i flera detaljer erhållit sitt utseende under 60- och 70-talen. Vägen genom lägre verkar nu ta slut då en lummig ekbacke tornar upp sig efter en svacka i terrängen. Men så är ej fallet. Vägen fortsätter in under träden och till höger ses nu fyra stycken befäls- och matsalsbaracker av äldre typ vackert belägna under ekarnas skugga. Bakom dessa gamla byggnader är två nya förlägningsbyggnader resta omgärdade av planteringar med blommor och prydnadsbuskar. Vägen leder nu ut från lägerområdet mot skjutfältets södra del och följer här fältgränsen och vi lämnar ekbacken bakom oss och möter öppet fält. Vätterns vatten syns nedanför sluttningen mot väster. Till stranden är det härifrån cirka 325 meter. Vägen viker av söderut och följer östra fältgränsen. Avståndet till sjön är vid södra fältgränsen omkring 400 meter. Stranden är bergig, skogsbevuxen och nästan oframkomlig på en varierande bredd av 150-200 meter. Mellan fältgränsen och strandvegetationen är här utbyggt olika övningsanordningar som handgranatsbana, försvarsnästen m m. Från lägre till södra gränsen är fältet 500 meter långt. Det inkluderar då även ett litet arrenderat område.

Vid återfärden norrut lägger man på vänster hand och riktning nordväst ut märke till ett torp, en gång i tiden tillhörande Stora Lund. Vidare kan man se skjutbanans skyddsvall

jämte målbodar. Nere vid stranden låg här tidigare ett vatten- och reningsverk. Efter att ha passerat lägret leder vägen norrut över den tidigare omtalade bäcken med dammen på vänster sida. Efter en sväng under stora ekar ser man ut över den södra skjutplatsen som från det låglänta terrängpartiet med skjutbanan höjer sig norrut upp emot ett par stora berghällar. Här på fältet intill strandvegetationen var den mest utnyttjade grupperingsplatsen för luftvärnets kanoner. Skjutledarnas plats var given, högst uppe på klippan, snett bakom batteriet. Till höger om vägen som nu går rakt norrut cirka 400 meter från stranden är målmaterialförråd m m uppförda. En biväg går här väster ut mot sjön, upp mot skjutledarens klippa. Det var i denna berghäll minnesplattan över luftvärnets skjutplats från början var fäst. Här uppe låg tidigare södra mätskjulet med stereomatanläggning, radiostation m m. Vägen fortsätter nu genom strandskogen ned till platsen för säkerhetspostens skyddsvärn där denna väg slutar. Från södra skjutplatsen till fältets norra gräns är det omkring 800 meter. Skjutfältets bredd varierar på denna del av fältet från 400 till 800 meter. Vägen norrut går nu först 350 meter i fältets östra gräns. Här möter till vänster pansarbanans motorhus varifrån banan utgår och är 450 meter lång norrut. En avtagsväg möter och leder österut med en stigning upp till säkerhetscentralen uppförd under 1970-talet. Här uppe på åsen finns även grupperingsplatser för vapen av olika slag. Fältet är öppet med sluttning västerut och med cirka 400 meter till pansarbanan. Genom att fortsätta på den först inslagna vägen når man fram till och upp på vad som förr kallades norra skjutplatsen. Här låg uppe på berget det norra mätskjulet. På vägen upp på höjden ses i en berghäll bultar från de luftvärnsförsök som pågick här under 1920-talet. En väg leder ned till en vik av sjön vid norra fältgränsen. Här är ordnat möjligheter för sjösättning av båtar mm. Vid återvägen söderut lägger man till vänster märke till nästen och kanonvärn utbyggda i sluttningen. Den gamla åkerjorden och ängsmarken hålls öppen genom betesdrift över praktiskt taget hela fältet som i hela sin längd är 1,8 km långt. Skjutplatsen anses av många vara vacker med sin blandade natur av klippor som stupar i Vättern, skrevor bevuxna med åldriga enar, tall och granskog, små dalgångar här och var brutna av ekbackar med inslag av buskvegetation. Sommartid en rik flora på de gamla betesmarkerna.

På högsommaren är det skönt på Hästholmen. I solsken med mild sommarvind en idyll. Men det finns de som har andra minnen. Höst och vinter då nordvästanvinden tog sats från västgötasidan och piskade snöbyar framför sig till nålpaket. Vintrar då kylan gick genom märke och ben. Då allt var fruset och näsan rann och tårarna frös på kinderna. Det hände att pälsen var på långt inne i maj månad då isen på sjön legat längre än vanligt. Helhetsintrycket av Hästholmens skjutfält blir ändå att det är en plats värd att uppleva. Det är vackert! En solnedgång över Vättern glömmar man aldrig. Man glömmar ej heller soliga julidagar med ljumma vindar som susar i ekarnas kronor, ej heller en lyckad luftvärnsskjutning med efterföljande dopp i Vätterns klara men något kyliga vatten.

HUR DET BÖRJADE

Flygkompaniet

Vid tiden för första världskriget befann sig det svenska flyget i sin barndom. Det berättas att den första skjutningen med skarp ammunition från ett flygplan här i landet utfördes 1917 mot ett på Roxen utlagt mål. Vapnet var en vanlig karbin riktad av spejaren i planet. Så småningom konstruerades en cynkroniseringsanordning mellan en på flygplanet fast kulspruta och propelleraxeln vilket möjliggjorde skjutning mellan propellerbladen. Flygplanen blev nu beväpnade och kom att fordra stora utrymmen vid skjutning. För det nu organiserade flygkompaniet förlagt till Malmen, stod det helt klart

att en skjutplats vid Vättern gav de bästa betingelserna för skjututbildning. Den förste som hade uppdrag att rekognosera för en skjutplats vid Vätterns strand var kaptenen Harry Sjöholm tjänstgörande vid flygkompaniet för vilket von Porat var chef. Denna idé att leta upp en plats för skarpskjutningar vid Vättern och det resultat som rekognoseringen gav kom att få följder som ingen då kunde ana. Den plats Sjöholm valde skulle komma att växa och byggas ut till ett skjutfält.

Platsen var ett område tillhörande kronoegendomen Stora Lund. Denna gård är belägen cirka 2 km söder Hästholmen i Västra Tollstad socken cirka 1000 meter från stranden. Som flygfält användes till en början en klövervall sydväst om gården. Mellan denna och Vättern låg ett kuperat icke odlat område stenigt och delvis beväxt med låg gran och tallskog. Detta område blev målterräng. Den första skjutningen utfördes 1920 med kulspruta Schwartzlose mot markmål.

Primitiva förläggingsmöjligheter fanns att tillgå vid gården Stora Lund där lokaler i gårdens byggnader fick disponeras. En flygel blev förläggning för officerare och underofficerare samt mässlokal där man åt kronans mat med viss förstärkning. Manskabet var förlagt i den så kallade betbaracken. Sockerbetsodlingen var vid denna tid omfattande i Östergötland och barackerna var avsedda som förläggning för tillfällig arbetskraft under betsäsongen. Kok med kokvagnar ordnades under ett tak avsett för lantbruksmaskiner. Matsal för manskabet inreddes i hangartält. Verkstäder och förråd ordnades i diverse byggnader vid gården. Klövervallen som användes för flygplanens start och landning blev snart för liten. Ett angränsande fält norr om gården betydligt större erhöles sedan.

Skjutningarna bedrevs längs en idyllisk trång dal väster ut mot Vättern. Denna "dalgång" benämndes av flygarna "Omskjutningsdalen" eller "Jämmerdalen". En besökare idag sjuttio år senare upptäcker denna dalgång strax vid infarten till lägret där en liten bäck rinner västerut ned i en branddamm och vidare förbi skjutbanan ut i Vättern.

Förutom skjutningar med kulsprutor övades även lerduveskjutning för att skyttarna skulle få in känslan för framförhåll vid skjutning på rörliga mål med icke fasta kulsprutor. Med kulsprutor på "trefot" (Porats benämning) skedde skjutning dels mot markmål dels mot luftmål d v s av flygplan bogserat mål. Under 20-talet förekom även ballongflygning på Hästholmen.

Gården Stora Lund var ett kronoarrende som en gång varit indelat på kavalleriet och ryttmästareboställe för Östgöta kavalleriregemente. På 1920-talet innehades gården av Axel Salomonsson. Han var mycket välvilligt inställd till flygets verksamhet vid gården. En viss förtjänst hade han givetvis på verksamheten. Flygkompaniet sågs av ortsbefolkningen med positiva ögon och förhållandet mellan flygpersonal och civila var mycket gott.

1926 organiserades flygvapnet enligt 1925-års försvarsbeslut. F 3, Östgöta flygflotilj, övertog Malmens läger från Livgrendjärregementena. von Porat blev major och samtidigt chef för F 4 Jämtlands flygflotilj i Östersund. Verksamheten vid Hästholmen fortsatte dock under hela 20-talet. Nu kan man kanske undra över varför skjutplatsen kom att benämnas Hästholmen. Stora Lunds skjutfält hade varit mer med verkligheten överensstämmande. Nu blev det Hästholmen. Kanske därför att det var närmaste ort med tågförbindelser, båtled, hotell och kaféer.

LUFTVÄRNET FÅR ÖGONEN PÅ HÄSTHOLMEN

Flygets utveckling under första världskriget krävde mycket snart ett motmedel. Utomlands började luftvärnskanoner av olika fabrikat och modeller se dagens ljus. I Sverige började man experimentera med ombyggda artilleripjäser för att få fram en luftvärnskanon samtidigt som försök genomfördes med från utlandet anskaffade luftvärnspjäser. Ett fotografi från år 1926 taget på Hästholmens skjutplats visar en försökspjäs under eldgivning. Under detta år överflyttas luftvärnsförsöken från Rinkeby i Skåne där denna verksamhet bedrivits under några år, till Hästholmen som erbjöd goda skjutmöjligheter samtidigt som samövningar kunde ske med flyget på Malmen. Till Malmen var för övrigt luftvärnspersonalen förlagd tidvis. Den skjutplats flygkompaniet grundlagt vid Stora Lund skulle nu mer och mer komma att tas i anspråk av ett blivande luftvärn för att slutligen under åren 1939-40 börja utbyggas till ett permanent skjutfält. Flyget lämnade dock ej helt Stora Lund. Under 20 och 30-talet förekom alltjämnt flygverksamhet på detta fält om än i mindre omfattning.

LUFTVÄRNET UTVECKLAS

Som redan tidigare nämnts förekom skjutningar med luftvärnspjäser vid Hästholmen redan under de första åren på 1920-talet. Det var i luftmålskjutningens barndom här i landet och dessa skjutningar avsåg försök och experiment inom denna nya artillerigren. Något artilleriregemente med pjäser enbart för bekämpande av luftfarkoster fanns ännu ej. Försöken bedrevs till en början vid olika artilleriregementen med huvudansvaret åvilande A 9 d v s Stockholms artilleriregemente det som tidigare hade benämnts Positionsartilleriet. Sedermera kom utvecklingsarbetet av ett luftvärn att överföras till A 10 i Karlsborg som genom 1925-års försvarsbeslut omvandlades till luftvärnsartilleriregemente och fick efter A 9 i Stockholm indragning övertaga dettas nr A 9, fr o m 1928. Under denna försökstid bedrevs övningar och utfördes skjutningar på flera platser i landet. Intressant i detta sammanhang är dock försöksverksamheten vid Hästholmen och Malmen. Under denna tid får man tänka sig en ganska livlig verksamhet på strandremsan mot Vättern väster om gården Stora Lund, dels flygkompaniet efter 1926 Östgöta flygflottilj F 3 och dels artilleriet med sina luftvärnsförsök. Det är troligt att om både flygarna och artilleristerna hade övningar samtidigt artilleristerna fick hålla till på fältets norra del medan flygarna fortfarande övade i sin dalgång på den södra delen. En besökare kan ännu idag lägga märke till fundament för fastsättande av lvkanon m/18 eller kanske m/1900-17 i en berghäll vid fältets norra ände.

Under försöksåret 1927 var ett övningsbatteri med personal ur Karlsborgs artilleriregemente A 10 förlagt till Malmen och Hästholmen. Verksamheten kallas från denna tidpunkt inte längre försök utan övningar. Det kanske är förvånande att man förlägger övningsbatteriet till Malmen. Mindre märkligt verkar en förläggning av övningarna till Hästholmen vara. Men förhållandet förklaras av tillgången på målflygning som under hela 20 och 30-talet var mycket begränsad. På Malmen kunde artilleristerna utnyttja flygvapnets maskiner för målgång under dessas ordinarie övningar och extra flygpass för luftvärnet kunde därmed reduceras. Vid denna tid (fram till 1928-29) utfördes skjutning mot luftmål efter tvenne metoder, inmätningmetoden och metoden med reducerad höjd. På Malmen kunde förutom målföljningsövningar, förövningar till dessa skjutmetoder utföras och serviserna drillas i noggranhet utan någon eldgivning. Ytterligare ett skäl till förläggning på Malmen torde ha varit tillgången på förläggningslokaler då lifgrenadjärerna nu hade flyttat in till Linköping.

Under övningarna åren 1926-27 prövades bl a på Hästholmen för första gången svensktillverkade luftvärnspjäser av rörlig typ. Proven utföll i stort tillfredsställande och en av pjästyperna skulle i sinom tid bli 7,5 cm luftvärnskanon m/30 av Bofors fabrikat. Denna kanon kom att användas av luftväret även i början av beredskapsåren vid andra världskriget. Vid samma tillfälle utfördes försöksskjutningar med en 20.1 m m l luftvärnskulspruta modell Oerlikon. Denna "kulsprutekanon" befanns ej vara lämplig för svenskt luftvärn.

Skjutplatsen hade under 20 och 30-talen ingen som helst bebyggelse för förläggning och utspisning med undantag av några enkla skjul som förråd för målmateriel och dylikt. Inga vägar var byggda. Området för övningar var begränsat till remsan närmast sjön cirka 400-500 meter bred, som var bergig och bevuxen med buskar och småskog och utnyttjades som betesmark. Från områdets norra ände ledde en gångstig norrut till Hästholmens samhälle. Under skjutperioderna var trupp och befäl förlagda i samhället. Vid hamnen i Hästholmen finns ett magasin, en timrad byggnad i fyra våningar. Under 1980-talet delvis inredd till sommarkafé m m. Magasinet utnyttjades som förläggning för truppen vid tillfällen då tält vid skjutplatsen ej ansågs lämpligt. Magasinet utnyttjades tillfälligtvis ända tills baracklägret stod färdigt hösten 1940. Befälen var förlagda privat och i dåvarande gästgivargården och järnvägshotellet. Båda dessa ställen är nedlagda sedan många år. Byggnaderna finns dock kvar.

Koktrossarna var även de förlagda till Hästholmen varifrån den färdiga maten transporterades till skjutplatsen. Truppen hade att morgon och kväll marschera den cirka 2 km långa vägen mellan skjutplatsen och Hästholmens hamn. Man använde gångstigen längs stranden. Denna väg utnyttjades även under andra världskrigets första år då bensenbristen tvingade förbanden från Linköping att med tåg transportera huvuddelen av truppen till och från skjutningarna i Hästholmen.

Under 1920-talet och de årens försök och övningar var luftväret med få undantag hästanspant. Då A 9 i Karlsborg blev luftvärnsartilleri 1928 började motoriseringen av lvbatterierna. Vid en skjutperiod på Hästholmen skulle man på 20-talet kunnat se 8 cm luftvärnskanon försöksmodell 25 dragen av artilleritraktor modell 28, 8 cm luftvärnskanon försöksmodell 22 hästanspänd eller kanske 7 cm luftvärnskanon försöksmodell 29 dragen av artilleritraktor modell 28 F.

Under åren 1928-1935 gick materielutvecklingen raskt framåt inom luftväret. Utvecklingen inom flyget gick om möjligt ännu snabbare. Vid slutet av 1920-talet fanns maskiner som kunde bogsera mål vilket med lättmanövrerade luftvärnspjäser möjliggjorde en mera verklighetstrogen luftmålsskjutning än de tidigare tillämpade metoderna. Den första skjutningen med luftvärnskanoner mot bogserat luftmål ägde rum i Karlsborg under något av åren 1928-29 då flygvapnet utförde målbogsering med flygplan av typen S 1. Inom flygvapnet ägde dock sådana skjutningar rum tidigare vid Hästholmen. von Porat som var chef för flygkompaniet hade åt jagarskolan, som anordnades 1920, efter mönster från franska flygskjutskolan som han besökt 1919, låtit tygverkstäderna tillverka korvmål och utrusta två flygplan för målbogsering. Flygvapnet hade inte övergett det av gamla flygkompaniet anlagda fältet vid Stora Lund. Verksamhet förekom där alltjämnt bl a för målflygning till luftvärnsförbanden.

FLYGFÄLTET

En regelbunden flyglinje mellan Stockholm och Göteborg hade öppnats omkring 1930. Mången äldre person kanske minns den rad av blinkande fyror på höga master som gick genom Östergötland. Dessa flygfyror var ett hjälpmedel för navigering.

"flygstambanan" kallad i flygarkretsar. Denna flygpostlinje erfordrade även landningsfält här och var och Stora Lund vid Hästholmen där flygkompaniets fält redan fanns ansågs vara lämplig plats. Mark kunde lätt erhållas då Stora Lund var kronogård. Flygpionjärens fält var dock för litet och ojämnt. Byggandet av Hästholmens flygfält påbörjades 1930. Vid denna tid var arbetslösheten i landet mycket stor och den skarbetsmarknadskommisionen, AK, fanns inrättad. Fältets byggande utfördes som AK arbete. Hur många arbetslösa som sysselsattes under byggnadsåren är inte känt. Men arbetsstyrkan torde varit betydande då det mesta av arbetet utfördes med hacka, spade och skottkärra. Fältet stod färdigt att tas i bruk 1933. Stora Lunds ägor hade dock ej räckt till utan mark fick anskaffas även från närbelägna gården Tegneby norrgård. På fältet fanns nödiga anordningar för landning och start samt tankningsmöjligheter och en hangarbyggnad. Omkring 1934-1935 anlades även ett flygfält vid Jönköping. Vid invigningen av detta fält deltog ett luftvärnsbatteri ur Karlsborgs luftvärnsregemente som efter invigningen marscherade till Hästholmen för skarpskjutningar. På Hästholmen skulle nu under många år målflygarna för luftvärnet vara stationerade. Från Hästholmen gick målflygarna även till Karlsborg då Karlsborgsartilleristerna utförde skjutningar på hemmaplan. Fram till krigsutbrottet utfördes målbogsering och målgång för luftvärnet av flygvapnet, under 1930-talet med Fokker S 6, utrustade för målflygning för i första hand flygvapnet. Någon egentlig målflygorganisation för luftvärnet fanns ej ännu. Målflygningen åvilade Östgöta flygflottilj fram till 1940. Att sitta i en flygmaskin och bogsera mål ansåg von Porat (han blev chef för Östgöta flygflottilj 1934) vara mindre behagligt och trist.

LUFTVÄRNET VÄXER

1936 års försvarsbeslut innebar bl a att ytterligare ett luftvärnsartilleriregemente skulle uppsättas fr o m den 1/10 1939 och förläggas till Linköping. För att förbereda Linköpingsborna på detta nya truppslag i garnisonen ordnades av Karlsborgs luftvärnsartilleriregemente, A 9 stora och påkostade förvisningsövningar med luftvärnsartilleri i Linköping under 1938. Uppvisningar med presentation av luftvärnsmateriel förekom sedan på flera andra platser i Östergötland. Länets tidningar följde dessa evenemang med många och långa artiklar. Under 1938 genomfördes i Linköping även landstormsutbildning på luftvärnskanoner med skjutningar under hösten vid Nybrobaden intill Roxen med hjälpvapen och under våren 1939 vid Hästholmen, med skarp ammunition. Denna aktivitet inom luftskyddet var inte enbart en följd av att Linköping skulle erhålla ett nytt regemente snarare att det nu börjat "bränna till" ute i Europa. Skjutningar förekom således vid Hästholmen i ökad omfattning under 1930-talets sista år.

I Östgöta dagblad kan läsas den 6/3 1939 att det nya luftvärnsregementets skarpskjutningsplats skall bli i Hästholmen. Markfrågan var ordnad och man väntar endast på riksdagens godkännande, vidare framgår av tidningsartikeln att erforderliga byggnader skall uppföras. Dessutom skall ett område, Tvärskogen vid Roxen ställas till regementets förfogande. Byggnationerna skall vara färdiga 1/10 1939. Nu börjar skjutplatsen vid Hästholmen att gå mot sin storhetstid. Det skulle inte längre bara vara ett lämpligt markområde för tillfälliga skarpskjutningar, det skulle byggas ett läger och bli ett skjutfält.

Som en första åtgärd med anledning av 1936 års försvarsbeslut bildades en organisationskommitté ur A 9 i Karlsborg för att i Linköping förbereda det nya

luftvärnsartilleriregementets uppsättande. Det nya regementet kom att heta Kungliga Östgöta Luftvärnsregemente A 10. (Efter 1942 Lv 2).

I den utsedda organisationskommittén, som började sitt arbete i oktober 1938, ingick bland andra överstelöjtnanten O. E. E. Sporrang. Han har nedtecknat sina minnen från organisationsarbetet och ur dessa citeras följande: "Ett mycket omfattande arbete kom att utföras på regementets blivande skjutfält vid Hästholmen. Under luftvärnsförsöken före 1925 hade lv-skjutningar utförts därstädes. Före 1938 saknades anläggningar där helt och hållet. Markfrågan ordnades genom försorg av överste Wicander, som tjänstgjorde vid Arméförvaltningen. Skjutplatser för ett flertal förband utsågs. Platsen för förläggning och förplägnad rekognocerades. Mätpostställen utsågs dels på Omberg nedanför Hjässan, dels vid Hästholmen samt söder därom. Skjutplatser för stridsserier eller för skjutningar i division med förband på flera platser kommo att utses på norra delen av Omberg. En avståndsmätarplats utsågs vid avvägen till skjutfältet varifrån en mångfald markmål voro synliga på varierande avstånd. Under den första rekognoceringsdagen inskränkte en annalkande snöstorm tiden för mätobjektens bestämmande enligt karta till en kvart: vid ett senare tillfälle kunde konstateras att de i stort voro riktigt bestämda. Alla dessa rekognoceringar på och invid Hästholmen tog ganska mycket tid i anspråk. Så gott som varje vecka blev det en biltur dit". Slut på citatet. Sporrang blev under senhösten tvungen avbryta sin verksamhet i organisationskommittén.

Under hösten 1939 från den 27/10 till årets slut förlades en fältmätavdelning under befäl av kaptenen Hodder ur A 1 till A 10 för inmätning vid skjutplatserna i Hästholmen, Tvärskogen och Vimanshäll.

Samtidigt med organisationsarbetet för det nya regementet hade en viss luftvärnsutbildning igångsatts. Våren och sommaren 1939 pågick utbildning i Linköping på 40 mm luftvärnsautomatkanon m/36. Utbildningen var förlagd på blivande A 10 område. Utspisning och utrustning m m vid l 4. Skarpskjutningar utfördes under sommaren vid Hästholmen. Vid den tidpunkten hade byggnationerna ännu ej börjat men planering pågick. Frampå hösten 1939 hade byggnadsarbetena delvid kommit igång. Den 14/11 1939 fastställdes bestämmelser för skarpskjutningar med luftvärnspjäser vid Hästholmen. För att pröva dessa bestämmelser utfördes skarpskjutningar under november samma år men måste inställas p g a dåligt flygväder.

Den första egentliga skjutperioden av större format på Hästholmen då även 7,5 cm kanoner deltog ägde rum den 8 till 13 januari 1940. Därvid åtgick en dag till att ploga vägar till och på fältet. Snön låg i meterhöga drivor. Premiärdagen utfördes skjutningar i 25 grader kyla och snöbyar. Tält resta för vaktstyrkan och materiel blåste bort i den hårda vinden. I den starka kölden nekade centralinstrument m/36 att fungera. (Detta eldledningsinstrument var mekaniskt till skillnad mot senare tiders elektroniska fenomen). Man sköt då med s k reservförfarande d v s man använde höjdtabeller och kurs- och fartinstrument. De pjäser som användes var bl a 7,5 cm luftvärnskanon m/30 av Bofors konstruktion. Hur målflygaren klarade detta svåra väder är svårt att förstå. Förmodligen var vädret tidvis sådant att flygning kunde ske.

Under dessa skjutningar 1939 och 1940 var förbanden förlagda i Hästholmens samhälle med truppen i missionshuset och biograflokalen, befälen på järnvägshotellet och i privatbostäder. I samhället var koktrossarna uppställda. Den färdiglagade maten, lunchmålet transporterades till skjutplatsen där man kunde äta i värmetält.

I oktober månad 1939 övertogs målflygningen för luftvärnsartilleriet av Svensk Flygtjänst AB som i anbud förklarade sig villigt att till ett pris av 175 kronor per timma målflyga 432 timmar därav 192 timmar över Hästholmen. Så började det som blev den civila organisationen för arméns och marinens målflyg. Bolaget förfogade vid starten över sex flygplan varav endast ett var utrustat för måldragning.

SKJUTFÄLTET OCH LÄGRET

Byggnadsarbetena pågick för fullt under året 1940. På hösten samma år stod fyra stycken förläggingsbaracker färdiga. Dessa rymde 50 man i över- och undersängar. Uppvärmning skedde med varmluft som erhöles genom en kokseldad varmluftskamin i varje barack. Vidare fanns torkrum, toaletter och tvättrum. Baracken innehöll även ett par befälsrum. Vatten togs från Vättern via ett vattenverk i strandkanten. Avlopp från baracker och kök med matsal leddes via ett reningsverk ut i sjön cirka 200 meter från stranden.

Kök med matsal stod färdig sommaren 1941. Där kunde utspisas cirka 250 vpl åt gången. Två mindre befälsbaracker uppfördes i ekbacken väster om lägerplanen rymmande åtta befäl i vardera. Värmekällan var vedkaminer. På den mark försvaret erhöles från domänverket fanns ett torp beläget cirka trehundra meter från stranden. Detta torp inreddes som förläggning till skjutledaren. Då regementschefen vistades på skjutplatsen tog han vanligtvis denna stuga i besittning. Vägar och planer utbyggdes fortlöpande under åren 1939 till 1944.

Redan vid byggstarten 1939 framdrogs elektrisk kraft till en i lägret uppförd transformatorbyggnad. Sambandsnätet utbyggdes fortlöpande under de första krigsåren. Som första åtgärd därvid var en förbindelse till säkerhetsposten som med utsikt över sjön med kikare övervakade Vätterns böljor inom riskområdet. Vidare ordnades sambandsnät mellan skjutplatsen och mätposter som var ordnade på Omberg och söderut vid Sväm. Ganska snart installerades i uppförd mindre barack en telefonväxel där alla sambandslinjer sammanknöts. Vid alla skjutningar låg båt i beredskap för att kunna ingripa vid eventuella olyckstillbud samt för avvisande av främmande båtar inom riskområdet. Sambandet till denna säkerhetsbåt och till målflygaren var ordnad med radio.

Så snart köket blev färdigbyggt våren 1941 uppstod behov av fast anställd personal för skötsel, underhåll och tillsyn av till köket hörande panncentral och övriga tekniska installationer. Lägret byggdes på entreprenad. En av entreprenörerna var från Stora Åby, han hette Per Lund och hade målarfirma. Då byggnationerna blev färdiga upphörde tydligen hans företag, kanske för att hans anställda blev inkallade. Han blev nämligen anställd som tillsynsman vid skjutfältet. Enligt vissa uppgifter hade han tidigare i sitt liv varit anställd vid järnvägen som lokeldare eller lokförare och kanske han därför ansågs meriterad att få ansvar för lägrets tekniska funktioner. Han kom även att ha tillsyn över barackernas eldning, städning och utlåning av persedlar m m. Som arbetskraft användes den vakt och beredskapstrupp som beordrades så snart trupp var förlagd till skjutfältet. Det efter sin tid moderna köket erfordrade även en husmor och kökspersonal för att laga och servera maten. Under de första åren beordrades personal till köket i Hästholmen från A 10 i Linköping. Denna personal förstärktes tidvis med förbandens egna kokkar eller från orten anställda kvinnliga köksbiträden. All proviant transporterades ut till Hästholmen från Linköping utom mjölk som hämtades i Ödeshög. För skötsel av utbildningsanordningar samt handhavande av

målmaterial m m var under krigsåren en furir vid namn Gunnar Johansson kommenderad till skjutfältet.

Som tidigare nämnts fordrade säkerheten vid skjutfältet att en bevaknings- eller säkerhetsbåt ständigt låg i beredskap för eventuella incidenter till sjöss. Så länge som skjutningar hade utförts vid Hästholmen hade fiskaren Georg Hertz varit anlitad för denna bevakningsverksamhet. Fram till 1939 med den egna fiskebåten, därefter med försvarets egen båt som anskaffades från ett varv i Karlsborg. Hertz och hans son Karl-Erik var fiskare i Hästholmen. Karl-Erik kom, sedan fadern slutat som skeppare åt kronan vid 75-års ålder, att överta faderns syssla. Karl-Erik Hertz blev för övrigt fast anställd vid skjutfältet 1950. Skjutfältets säkerhetsbåt låg till en början för ankar i Hästholmens hamn i väntan på att försvarets båthus blev färdigt. Det fick sin plats vid sidan om de civila båthusen i Hästholmens hamn.

Ännu några år fick man klara sig utan marketenteri. Förbanden medförde marketenterilådor som slogs upp i barackernas små dagrum där affärerna fick pågå. Man saknade även förläggning för en del underbefäl. De befäl som ej rymdes i lägret började nu att förläggas i Ödeshög. För sjukvisitation utnyttjades sjukvårdarens furirrum. Trångboddheten var givetvis mest kännbar under krigsåren. Tältförläggning var vanlig. Även under de kalla vintrarna på 1940-talets början låg en del förband i tält. Under denna tid var det inte ovanligt att upp till 17 st skjutperioder om 2-3 veckor utfördes årligen.

När nu fältet och lägret efter ett par tre år stod färdigt blev byggnader och mark förvaltningsmässigt som en del av A 10, vars tjänstegrenschefer hade ansvar var och en för sina funktioner på Hästholmen.

Under åren närmast efter krigsutbrottet blev verksamheten på skjutfältet mycket intensiv. Skjutperioderna avlöste varandra i tät följd eftersom luftvärnsutbildningen för värnpliktiga och befäl ständigt ökade vid A 10. Ny luftvärnsmaterial tillfördes i ökad takt. Antalet pjäsplatser utökades. Utbyggnaderna av olika utbildningsanordningar såsom skjutbana för eldhandvapen och handgranatsbana m m påbörjades. Vidare togs de första spadtagen till en pansarskjutbana.

Det är klart att det under så intensiva år en och annan olycka ej kunde undvikas. Den svåraste olyckan med två omkomna ägde rum enligt vissa källor hösten 1942, andra uppger hösten 1943. Olyckan inträffade under en mörkerskjutning med 7,5 cm luftvärnskanon mot av strålkastare belyst bogserat luftmål. Flera versioner om hur händelsen gick till har berättats. En av dessa uppger följande: Flygplanet med två män ombord startade från Karlsborg. Det var på förnatten. Vinden var ganska hård. Viss tveksamhet hade rått huruvida vädret var lämpligt. Planet kom in mot Hästholmen och fångades av strålkastarna. Man belyste såväl planet som det bogserade målet. Efter sväng söderut mot Visingsöhället för att erhålla anbefalld kurs kunde man i den västliga vinden höra hur motern rusade varefter det blev tyst. Efterforskningar igångsattes. Ingenting kunde dock påträffas. Minnesbegravning följde så småningom ute på sjön. De omkomna hette enligt uppgift Martinsson och Glinge.

Under 1943 inträffade två vapensprängningar under samma vecka. Det hände under skjutning med 40 mm automatkanon m/36. Felaktigheter i ammunitionspartiet var orsaken. Flera personer i servisen blev skadade av splitter. Pjäserna skadades tämligen svårt. Ammunitionspartiet var ej svenskt.

1942 blev luftvärnet eget truppslag och regementet erhöll beteckning Lv 2. Kungliga Östgöta Luftvärnsregemente.

Vid tiden omkring 1944 kunde skjutfältet bjuda på goda utbildningsmöjligheter. Nu fanns tillgång till pansarbana, ännu så länge av enkelt slag, målen gick på släde med bryttrissor. Det fanns försvinnande flygplanssiluettmål, bogserat sjösmål, fasta bunkermål. Man kunde skjuta på fallande mål och så naturligtvis bogserat luftmål. Därtill kom för eldhandvapen skjutbanan och en mindre fältskjutningsterräng samt mer eller mindre provisoriska korthållsbanor. Man utbildade även med pansarskott och raketgevär.

Luftvärnsvapnen med vilket övningar bedrevs vid Hästholmen under krigsåren var 7,5 cm kanon m/36 och 37. Automatkanoner, 40 mm m/36, 20 mm m/40 och 41 samt 20 mm m/39 dessutom luftvärnskulspruta m/36 dubbel samt till dessa vapen hörande eldledningsutrustning. Under de första krigsåren utbildades personal även på lyssnare och strålkastare. Den 10,5 cm luftvärnskanon som tillfördes sista krigsåret kunde ej användas vid Hästholmen p g a att kanonens skottvidd var för stor eller Vättern för smal. Skjutningar mot bogserat luftmål var de viktigaste och vanligaste övningarna. Dessa skjutningar var omgärdade med hårda säkerhetsbestämmelser. De skulle ske inom en viss i förväg kungjord sektor ut över sjön som bevakades av säkerhetsposter och bevakningsbåt. Vid varje pjäs fanns eldkontrollant med uppgift att tillse att eldrören ej pekade på eller framför flygaren och att elden ej öppnades förrän signal därom gavs.

Det mål som bogserades av flygplanet var för luftvärnsskjutningen en mycket viktig detalj i målflygplanets utrustning. Fram till krigsslutet var planens målspel så konstruerat att de endast kunde i luften lägga ut målet. Efter slutad skjutning fälldes målet (om det fanns något kvar) och wire på skjutfältet där målhandräkning tog hand om detsamma. Målen var av olika typer. Vanligast en "korv" omkring 7 meter lång. De fördes längs bak i en wire på olika längd från flygplanet beroende på vilken kaliber skjutande vapen hade.

Med tiden infördes anordningar för att spela in målet i planet. Vidare infördes träffindikatorer som avkände projektilens bogvåg. Målplanens hastigheter ökade allteftersom modernare målflygplan anskaffades. Sambandet mellan skjutledare och målflygplan erhöles med radio. Om radio ej fungerade vilket inträffade allt som oftast, gavs order till flygaren med signaldukar om vilka kurser och höjder m m han skulle flyga på. Han svarade då med vingtippling. Vid uppehåll i skjutningarna gick planet ofta ned på flygfältet vid Stora Lund. Det hände även att flygarna övernattade vid Hästholmen. På flygfältet fanns möjligheter till bränslepåfyllning och service. Då fältet genom luftfartsverkets beslut lades ned 1949 gick målplanen vanligtvis till Malmen eller SAAB fälten.

EFTERKRIGSTIDEN

Efter krigsslutet 1945 inträdde en lugnare period på Hästholmen. Antalet skjutperioder minskade då utbildningen nu kom att omfatta endast de ordinarie värnpliktskullarna.

Nu medgav tiden att se över och förbättra skjutfältets olika anordningar. År 1946 anskaffades en spegelskjutningsanordning. Den fungerade på så sätt att riktarna följde flygplanet i reflekterande speglar. Planet anföll från land, utan bogserat mål, mot pjäsen som var riktad ut mot sjön. I spegeln såg då pjässervisen planet som om det anföll "framifrån" d v s från sjön. Eld öppnades och i spegeln såg man elden (spårljus) mot planet. Metoden gav en mera verklighetstrogen bild av ett störtanfall mot skyddsföremålet. Anordningen var uppmonterad på södra skjutplatsen. Vid samma tid installerades en stereomatanläggning med en teodolit på Omberg, där för ändamålet ett mäthus blev byggt och en teodolit vid Sväm. Stereomaten var uppställd i mätskjulet på södra skjutplatsen. Med denna anordning kunde varje krevad mätas in i förhållande till målet och skjutresultatet utvärderas och presenteras på en pappersremsa.

Sambandsnätet var delvis utbyggt tidigare under krigsåren. Signalförbindelserna fick nu en översyn. Till växeln i expeditjonsbaracken knöts förbindelser från civila telenätet med skjutplatsens nät. Samband fanns med de två under kriget uppförda mätskjulen på norra och södra skjutplatsen samt med skåp på ett antal platser längs fältet. Vidare fanns samband med säkerhetsposter längs stranden. Telefon var ordnad till matsal, befälsförläggningar och torpet. Radiostationen var installerad i säkerhetsbilen och i mätskjul. Nätet var delat i säkerhetsnät och ordernät.

Flera personalförändringar genomfördes i mitten på 40-talet. Vaktmästare Lund pensionerades och styckjunkaren Urban Friman anställdes 1946 som skjutplatschef. Friman kom i tjänst vid Karlsborgs luftvärnsartilleri 1933. Han hade varit med vid skjutningar i Hästholmen redan på 1930-talet. Friman fick sin bostad i en flygel på Stora Lund. Som eldare anställdes Appelgren från Ödeshögsverken. Den under kriget från Lv 2 kommenderade Gunnar Johansson blev civil förrådsman. Vid skjutningar togs fortfarande kökspersonal från Lv 2. Som städare i bl a befälsbaracken och som biträde i senare uppfört marketenteri var personal från orten anlitade.

Lägrät tillfördes omkring 1947 två stycken tämligen stora baracker i nedmonterat skick. Tyvärr blev de liggande omonterade i några år. De kom sedermera att inredas till befälsförläggningen, dagrum, marketenteri m m. Förrådsskjulet vid södra skjutplatsen förbättrades och tillbyggdes. Målmateriel kompletterades och utökades. Vägar och planer förbättrades. Den cirka 1,5 km långa tillfartsvägen från väg 50 till skjutfältet var stundom hårt belastad av militär trafik. Lv 2 kom nu att ingå i för underhållet inrättad vägsamfällighet.

Under 1947 påbörjades skjutningar från fordon på landsväg. Dessa skarpskjutningar utfördes vanligtvis, med utgångsläge från Hästholmen, vid en plats på gamla "riksettan" som heter Stava mellan Ödeshög och Gränna. Trafiken avstängdes under några minuter då övningen genomfördes. Dessa skjutningar fortgick i flera år. Vid denna tid 1947-48 kom eldledningsradar för första gången i bruk på Hästholmen.

Mellan Hästholmens samhälle och Ödeshög gick vid denna tid en smalspårig järnväg. Några år efter krigsslutet började krigsförbandsövningar att genomföras. Bland dessa

krigsförband fanns även järnvägsluftvärn. Detta luftvärn var avsett att skydda järnvägstransporter och skulle kunna skjuta med luftvärnskanoner, 40 och 20 mm från järnvägsvagn med tåget i rörelse. Sådana skjutningar började nu genomföras från tågsätt omfattande lok och några vagnar, med pjäser på öppna godsvagnar. Tågen startade vid Hästholmen och gick till väntläge någonstans mellan järnvägsstationen och Tegnebygårdarna. Flygaren med målet ute låg i väntläge ute över sjön. Övningen leddes av övningsledaren från radiobil som med samband till såväl lokförare och flygpilot som till säkerhetspersonal och skjutledare på tåget nu hade att samordna tågets och flygarens rörelser så att eld kunde öppnas inom given skjutsektor. Förövningarna kunde bli många innan starttider och farter blev de rätta. Säkerheten krävde att delar av Stora Lunds gård fick utrymmas. Sådana skjutningar fortgick ett stycke in på 60-talet.

Efter 1945 planerades skjutperioderna vid Hästholmen in i en fördelningsplan för repövningsförband, rekrytomgångarna och befälsskolorna. Förbanden gick nu med bil till Hästholmen. Speciella dragfordon för pjäser hade tillförts under de sista krigsåren. Ett batteri marscherade från Linköping till Hästholmen på ett par timmar. Järnvägstransporternas tid var längesen förbi.

1950-TALET

Man hade länge bedömt att skjutfältet var för litet för förbandens olika verksamheter. En utökning i såväl nordöstra som i södra delen av fältet kom till stånd 1951. Det blev ett tillskott på ungefär en tredjedel av den ursprungliga ytan. Allt sedan fältets tillblivelse hade betesdjur hjälpt till med fältvärden. Så skulle ske alltjämt. På södra delen av fältet anlades en eldstridsbana och det första motståndsnästet för skarpskjutning byggdes. Utrymme fanns nu för markstrid med eldhandvapen och för övningar med luftvärnsförband i stridsskjutning med pjäser mot kombinationen luft- sjö- och pansarmålbekämpning. Längre skjutavstånd medgavs vid pansarmålbakor.

1952 blev Västra Tollstad och en del angränsande byar utan elektrisk ström då målflygplanet råkade tappa målwiren över kraftledningarna.

Under åren hade energiska förbandschefer med kraft vakat över att pjäser och instrument skulle grävas ned fältmässigt vid stridsskjutningarna. Fältet började likna ett slagfält. Förbud infördes 1953 mot fältarbeten på skjutfältet.

Vid denna tidpunkt började man skjuta med en ny kanon på Hästholmen. 40 mm automatkanon m/48 började tillföras förbanden. Den var maskinriktad och kunde styras från såväl pjäs som centralsikte, snabbskjutande, 240 skott/min. Eld kunde avges utan servis på pjäsen. I siktet fanns avståndsradar. Arméchefen övervar en skjutning med detta nya vapensystem.

År 1953 utförde man skjutningar med järnvägsluftvärn varvid gnistor från ångloket antände en veteåker vid Tängneby med skador som följd. Militären släckte elden.

Regementets dag genomfördes vanligtvis vid regementet i Linköping. Undantag gjordes ibland. Man hade vid ett tillfälle förlagt högtidligheten till Skänninge. Nu 1954 skulle den gå av stapeln i Hästholmen. En sådan begivenhet fordrar vackert väder. I synnerhet vid skjutplatsen på Hästholmen. Denna dag den 15 augusti ösregnade det hela dagen. Den tänkta förevisningen av kanon m/48 skjutande mot luftmål fick inställas p g a för låg molnhöjd. För att ändå ge den fåtaliga publiken någon utdelning avlossades några salvor mot markmål.

I mars 1955 genomfördes en stor luftvärnsövning med skjutningar på Hästholmen. Tre luftvärnsbataljoner ur Lv 1-4 och Lv 6 deltog grupperade längs hela skjutfältet. Inte mindre än sex flygmål besköts samtidigt. Ledare för denna luftvärnsövning var inspektören för luftväret. Den komplicerade säkerhetstjänsten leddes av kaptenen F Lindkvist och styckjunkaren I Sundvall. Bataljonernas beväpning var vapensystem m/48 och 57 mm kanon m/54 jämte instrumentering. Ett stort pressuppbåd följde dessa övningar.

Sommaren 1955 var i västra Östergötland mycket torr. Vid skjutningar uppstod svåra skogsbränder i vegetationen längs skjutfältets strand såväl på södra delen av fältet som i partiet norr om skjutbanan.

På Hästholmen tillträdde styckjunkaren Thore Behrendtz som skjutplatschef efter styckjunkaren Friman (1956). Fast knutna till skjutplatsen var vid denna tid dessutom Karl-Erik Hertz som anställdes 1950 vidare Gösta och Sven Tillmar. Då lägret var belagt av trupp tillfördes övrig personal dels från Lv 2 dels från orten.

Femton år hade nu förflutit sedan lägret uppfördes. Det började bli slitet. Framförallt svarade inte förläggingsförhållandena för befälet mot de krav som nu ställdes. Förhandlingar och utredningar angående befälens förläggingsförhållanden, traktamenten m m inleddes och skulle komma att pågå en lång tid framöver.

År 1954 var regementets dag anordnad på Hästholmen. Den fick i tidningarna namnet regnets dag. Detta år 1957 var det dags för ett nytt försök. Regementet hade bytt chef under de gångna åren, kanske översten Sven Thofelt hade bättre tur med vädret. Luftvärnets modernaste vapen skulle visas. En Gloster Meteor hade ställts till förfogande för måldragning. Busstransporter var ordnade från busscentralen i Linköping till Hästholmen. Allt var dukat för en lyckad dag den 1 september 1957. Dagen började med regn. En hel del publik hade dock samlats i hopp om bättre väder. Frampå förmiddagen ändrade sig vädret, regnet övergick i ösregn för att på eftermiddagen övergå till åska och ett ihållande skvalande. Luftvärnsskjutningarna fick bli teoretiska och utfördes av speakern kapten Hall. Publiken fick nöja sig med att åse dragkamp och militärstafett. Därefter åt man middag.

I oktober 1957 kunde man i tidningarna läsa att en jordsattelit kretsade kring vår planet. Uppsänd av ryssarna. Kanske en del Lv 2-are i detta fenomen såg ett varsel om kommande olyckor. Tyvärr skulle de få rätt. Den 27 februari 1958 besöker

generalen Bonde regementet. Han meddelar personalen att förslag förelåg om nedskärningar av förband inom armén däribland Lv 2 i Linköping. Generalen orienterar även om att förslag fanns på att anlägga ett storskjutfält, Gullberg. Budet om eventuell nedläggning mottogs givetvis med bestörtning av regementets personal. Att även Hästholmens skjutfälts saga var all ansåg man självklar. Utan luftvärn i Linköping borde skjutfältet vid Vättern vara överflödigt. Gullbergsfältet skulle fylla alla behov.

Det blev inget Gullbergsskjutfält. Hästholmens skjutfält blev kvar. Anledningen till att Hästholmens skjutfält ej berördes av Lv 2 nedläggning var säkerligen det förhållandet att andra förband alltmer börjat utnyttja fältet. Hemvärn och driftvärn var ofta sedda gäster i Hästholmen. Även flygvapnet förlade övningar för viss personal till Hästholmen. SAAB utnyttjade fältet för försök och byggde även en del anordningar för prov av olika slag. En alltmer välfungerande lägerorganisation med den kraftfulle och driftige skjutplatschefen T Behrendtz som ledare samt hyfsade förläggnings- och förplägnadsförhållanden och förbättrade och utökade utbildningsanordningar bidrog kanske till att skjutfältet kom att bestå och överleva kommande lägerutredningar och flera hot om nedläggning.

1958 var på många sätt ett händelserikt år. Statsmakterna beslöt att en engelsk lvrobot Bloodhound skulle inköpas och utbildningen på detta vapen förläggas till Norrtälje. Luftvärnet var på väg in i en ny tid. Skjutningar med luftvärnsvapen skulle dock förekomma på Hästholmen ännu i tjugo år.

1958 utfördes skjutningar från ställningar längs strandremsan vid Sverkerskapellet. Som alla luftvärnare och många andra vet beläget strax norr om Hästholmens samhälle.

Ända sedan flygarna från Malmen började sina skjutövningar vid Vätterstranden hade förhållandet mellan militären och den civila befolkningen i trakten varit i stort sett utan kontroverser. Det är ingen överdrift att påstå att förhållandet till försvaret i denna byggd varit gott. Naturligtvis utgjorde de militära övningarna understundom ett visst intrång här och var. Så var fallet beträffande fisket. Vid skjutningar var en stor sektor av Vättern avlyst till förfång för fiskarnas verksamhet. Under 1958 genomfördes den första betydelsefulla överläggningen mellan Vätterns fiskeorganisationer och representanter för försvaret. Fiskarnas talesman var K-E Hertz. Man enades härvid om bestämmelser för ökad säkerhet, skjutsektorer, tider för skjutning, avlysning m m.

På vintern 1958 genomfördes en flygbas och luftvärnsövning med deltagare och åskådare av civilt och militärt högt uppsatta personer.

Under året 1958 nedlades den smalspåriga bandelen Hästholmen-Ödeshög och därmed upphörde persontrafiken. Banan byggdes om till normalspårig järnväg för enbart godstrafik. Denna trafik pågick till 1985 då bandelen helt upphörde.

Den 10/12 1958 föll domen över regementet definitivt. Insatser från regementet, anställd personal, Linköpings kommun m fl för att påverka beslutsfattarna hjälpte icke. Regementet skulle upphöra under 1962. Man hann dock fira 20 års jubileum den 6/9 1959.

Hästholmens skjutfält blev dock kvar. Indragningens vindar orkade ej till Vätterstranden där styckjunkaren Behrendtz med sin personal nu med en viss oro emotsåg den nya förvaltningsmyndigheten A 1.

1960-TALET

Mellan 8/3 och 12/3 1960 genomfördes en flygbasluftvärnsövning vid F3 och på Hästholmen. Den utgjorde luftvärnsinspektörens slutinspektion av åldersklassen. Övningen genomfördes med gott resultat såväl vid Malmen som vid Hästholmen. Bägge kompanierna fick goda vitsord.

Regementsintendenten kaptenen Bau ansåg sig efter mycket provsmakande kunna konstatera att kockarna vid 6 komp lagade något bättre mat än kockarna vid 5 komp. Men han ändrade sig fort och drog in berömmet då han fick höra att 6 komp kockar utnyttjat regementets kokinrättning för tillagning av torsdagssärtorna.

1961

I februari månad 1961 var ägarna till de marker som gränsar till skjutfältet liksom markägare vilka upplåtit sina ägor för militära övningar inbjudna till Hästholmen för uppvisningsskjutningar och demonstration. Förevisningarna gynnades av vackert väder om än lite kyligt. Som avslutning bjöd regementet på middag. I en dagstidning kan man efteråt läsa: "Hästholmen - underbarast på jorden. Nöjda markägare på visit vid Hästholmens skjutfält".

På sommaren 1961 mötte Lv 2 regementslag i fotboll Hästholmens fotbollslag i en spännande match. Hästholmens lag tävlade med Karle IF om segern i div 5.

Lv 2 AVECKLAS

Den 1/10 1961 tillträdde överstelöjtnanten Per Frumerie som chef för Lv 2 avvecklingsorganisation som fortfarande utbildade luftvärnssoldater ända till slutet av 1963. Verksamheten på Hästholmen fortsatte som vanligt någon nedgång i lägre beläggning blev det knappast fråga om. Visserligen minskade antalet perioder för luftvärnsskjutning men istället ökade beläggningen av förband med beväpning för bl a pansarbekämpning. Frivilligorganisationernas utnyttjande av skjutfältet ökade. Periodvis var fältet belagt av repetitionsförband. Trots att Lv 2 upphörde förekom fortfarande perioder med luftvärnsskjutning. Dessa utfördes oftast av de krigsförband tillhörande Lv 3 som mobiliserade inom regionen. Sålunda förekom under 1960-talet luftvärnsskjutningar i bataljons- och brigadförband. Så sent som 1979 sköt man med 40 mm m/48 och 57 mm m/54.

I december uppvaktades i Hästholmen liggande förband av Ödeshögs lucia. Mycket uppskattat.

I anslutning till de högtidligheter som förekom vid regementets nedläggning samlade överstelöjtnanten Per Frumerie viss personal till Hästholmen för avtackning. Därvid avtäcktes en minnesplatta med inskription. Plattan bulltades fast på östra delen av den klippa från vars krön skjutledaren förr skådat ut över sitt batteri. Lv 2 kamratförening, som fortlever ännu i denna dag, var initiativtagare till denna minnesplatta.

I april 1962 genomför ett järnvägsluftvärnskompani skjutningar från järnvägsvagn i Hästholmen. Kompaniets chef var kaptenen Ekström.

Då Lv 2 lämnat sina kaserner inflyttade 1963 Svea Artilleriregemente A 1 och övertog därmed förvaltningen av Hästholmens skjutfält. Artilleristerna blev genast förtjusta i platsen och såg den som ett ypperligt övningsområde. Artilleriskjutningar kunde givetvis ej utföras på fältet men A 1 fordonsluftvärn kunde här utföra skjutningar mot luftmål liksom man använde terrängen för skjutningar med eldhandvapen av olika slag. Verksamheten på skjutfältet fortsatte som tidigare. Möjligen gav bytet av förvaltningsmyndighet lite extra vind i seglen för skjutplatschefen. Hans resurser tycks ha ökat.

Någon nedgång i fältets utnyttjande kan inte märkas under 1960-talet. Det tomrum på fältet som luftvärnet lämnade efter sig fylldes snabbt, dels till viss del av A 1 dels av andra förband. T 1 förlade ofta sina övningar till Hästholmen. Fo 41 med sin frivilligutbildning fick nu tillgång till fler övningsperioder. Ävenså I 12, A 6 och Lv 3 m fl.

1970-TALET

Under 1960-talets sista år genomfördes en lägerutredning där arméns läger granskades och behovet av några läger ifrågasattes däribland Hästholmen. En omprövning av denna utrednings förslag beträffande Hästholmen kom dock till stånd. Som motivering för att bibehålla denna skjutplats framfördes av A 1 platsens lämplighet för värnkanonutbildning. För att på ort och ställe påverka berörda regionala och centrala myndigheter inbjöds högre myndighetsrepresentanter till Hästholmen där chefen A 1 påvisade vilka fördelar som ett bibehållande av lägret kunde ge vid en utbyggnad för bl a värnkanonutbildning. I skrivelse till militärbefälhavaren 1972 äskar chefen A 1 medel för vissa objekt att utföras vid Hästholmen under förutsättning att lägrets status omprövas. Ävenså hemställer chefen A1 så tidigt som 1971 om markförvärv i fältets nordöstra hörn för att möjliggöra längre skjutavstånd till rälsbambanan. Denna framställning beviljas och mark inköpes från Tegneby Södergård.

I en skrivelse från chefen till militärbefälhavaren i mars 1973 kan läsas följande: "A 1 skjutplats betraktas som ett nedläggningsläger. Beslut har emellertid fattats att lägret skall kvarstå. Bl a har FortF blivit orienterad om detta genom chefen för armén. Farhågorna om en nedläggning av Hästholmens gamla skjutfält tycks nu vara undanröjda. Det visar inte minst den byggnadsverksamhet som nu kommer att påbörjas och pågå under 1970-talets första hälft. I rask takt rustas nu gamla utbildningsanordningar och flera objekt nybyggs. Handgranatsbanan flyttas till södra

delen av fältet. Gamla motståndsnästen rivs och ett nytt näste för skarpskjutning anläggs. På nyinköpt mark i fältets nordöstra hörn anläggs grupperingsplatsen för artilleripjäser, som nu kan erhålla för artilleriprisskjutning rätta avstånd. Fordonsplatser hårdgöres. Bunkrar för säkerhetsposter renoveras. Säkerhetsnätet ses över och kompletteras. Lägreets förläggingsbaracker blev aldrig försedda med varmvatten. För att lösa denna hygieniska fråga uppfördes nu ett sanitetshus innehållande varmvatten, bastu, duschar och toaletter. Två nya förläggingsbyggnader uppfördes väster om de i ekbacken belägna befälsbarackerna. Efter framställning erhöles 1973 tillstånd att som beredskapsarbete utföra en omläggning och modernisering av rälsbånan. Vidare byggdes nu kanonvärn för 7,5 cm kanon vid stranden rakt väster om torpet samt i fältets norra del värn för 37 mm pansarvärnskanon. De utfördes och rustades som fullt fältmässiga kanonvärn.

De 1940 uppförda förläggingsbarackerna uppvärmdes från början med fasta bränslen. Detta system ersattes sedermera med fotogenkaminer. Vid den renovering som nu kom till stånd erhöles byggnaderna oljeeldning.

Det gamla VA-systemet från 40-talet hade tjänat ut och var i behov av ombyggnad. Man beslöt nu att koppla in lägret på det kommunala vattnet och avloppsnätet. Det skedde 1974.

Sedan Lv 2 tiden hade ej funnits någon central för säkerheten vid skarpskjutningar. En alltmer samordnad säkerhetstjänst för Vättern där även Kråks skjutfält på västgötasidan, torpedverkstaden i Motala och Karlsborg kom att intergreras med Hästholmen framvingade byggandet av ett säkerhetstorn varifrån övervakning kunde ledas och samband ske med berörda förband och skjutplatser. Tornet är försett med radar, radio och TV samt blinkfyror.

Under 70-talet inträffade vissa organisations- och personalförändringar. Sålunda avgick den gamle trotjänaren Karl-Erik Hertz med pension 1970. Tore Berentz var platschef alltjämt och en drivande kraft i 70-talets arbeten på fältet. Fram till sin pensionering 1980 innehade och bebodde han fastigheten Pikatorp.

Vid garnisonen i Linköping genomfördes 1975 den s k Olliorganisationerna vilket för Hästholmens del innebar en ny förvaltningsmyndighet, I 4/Fo 41. Där svarade fortenheten för mark och byggnader med fasta anordningar. Utbildningssektionen för utbildningsanordningar och materielenheten för tyg- och intendenturtjänst.

Under 1970-talet förekom luftvärnsskjutningar fortfarande. Det var förband ur Lv 3 som vid repetitionsövningar, förlade sina skarpskjutningar med 40 och 20 mm automatkanoner till Hästholmen.

Den verksamhet som under 1980-talet förekommit på Hästholmen är förutom värnkanonutbildningen skarpskjutningar med eldhandvapen av olika slag. Alltmer har under senare år skjutfältet även börjat användas som utbildningsläger och är belagt av övande trupp och civila organisationer av olika slag huvuddelen av årets månader med undantag av veckorna kring jul och nyår. Under juli månad är övningar där skarpskjutning ingår ej tillåtna. Då råder skjutförbud över Vättern.

INFÖR 1990-TALET

Vad kommer att hända med Hästholmens skjutfält under 1990-talet?

Då detta skrivs våren 1991 väntas ett nytt försvarsbeslut. Kanske kan frågan bli besvarad då. Försvarsbeslutet kommer sannolikt att innebära vissa förändringar för Linköpings garnison. En av förändringarna kan bli att skjutfältet kommer att erfordras i större utsträckning som ett utbildningsläger än vad som är fallet idag.

Understödet till driftvärn, hemvärnsutbildning, den frivilliga befälsutbildningen m m kommer att fortsätta i minst oförändrad omfattning. Det är ej osannolikt att hemvärdet kommer att förstärkas i framtiden och byggas ut till riktiga skyddsförband. Vilken plats är mer lämpad för denna utbildning än Hästholmen?

Härtill kommer att behovet av utbildningslägret och skjutfältet Hästholmen kommer att öka i framtiden främst på grund av att:

- beläggningen på Prästtomtafältet kommer att öka med anledning av bandpansarvärnsutbildningen.
- repetitionsutbildningen återupptas.
- A 1 till viss del kommer att utbilda försvarsplutoner fr o m 1992/93.

De totala driftkostnaderna för dagens verksamhet (1990/91) vid Hästholmens skjutfält inklusive personallöner är cirka tre miljoner kronor.

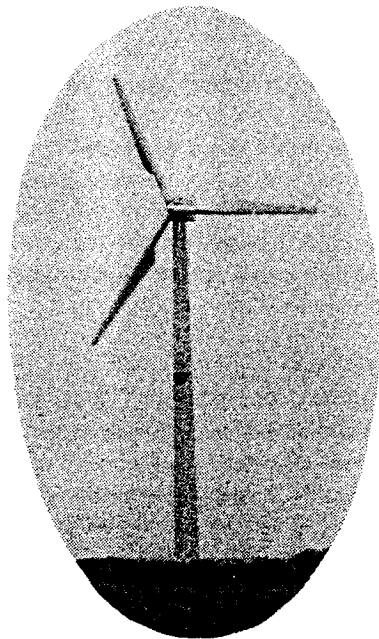
Det är mindre än en procent av I 4/Fo 41 totala budget. En utredning pågår för att söka få ned dessa kostnader.

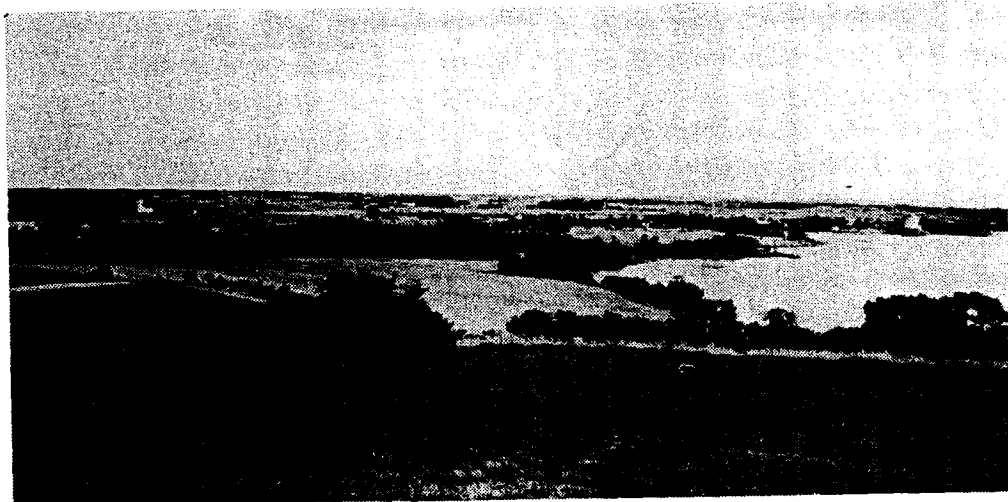
Ett alternativ kan vara att sälja tjänster till extern verksamhet och därmed skapa inkomster för att kunna bibehålla dagens servicenivå.

Den grupp som idag har till uppdrag att lämna ett bedömande om Hästholmens skjutfält är överens:

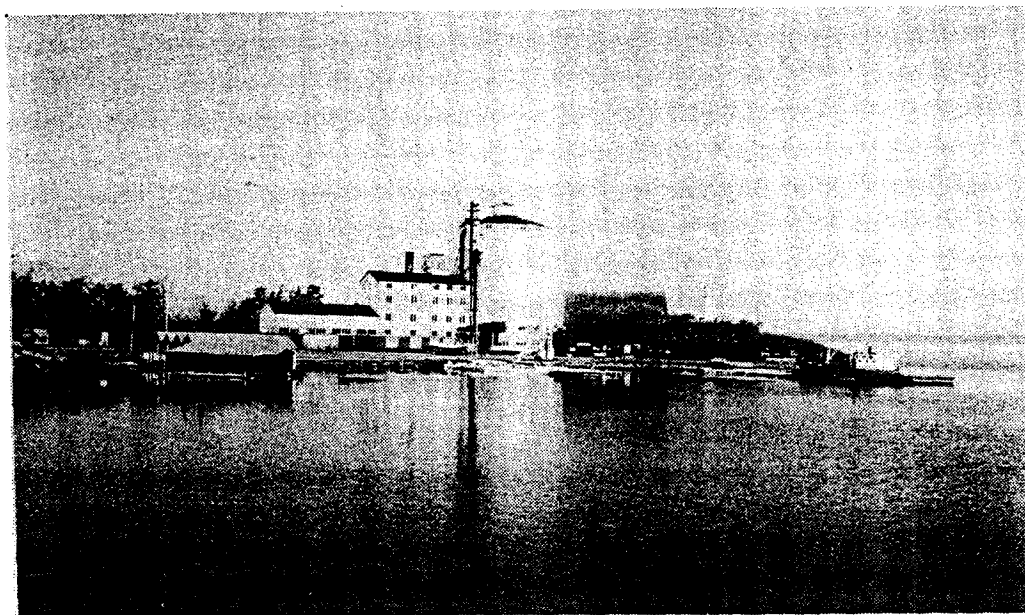
Skjutfältet måste bevaras under överskådlig tid. Alternativ skall redovisas som bör innebära en utveckling av denna "pärla" bland skjutfält vid Vättern.

De nya vindar som idag börjat susa i den vita vindsnurran på slätten strax intill skjutfältet skall förhoppningsvis även blåsa över flygkompaniets och luftvärnets gamla skjutfält.

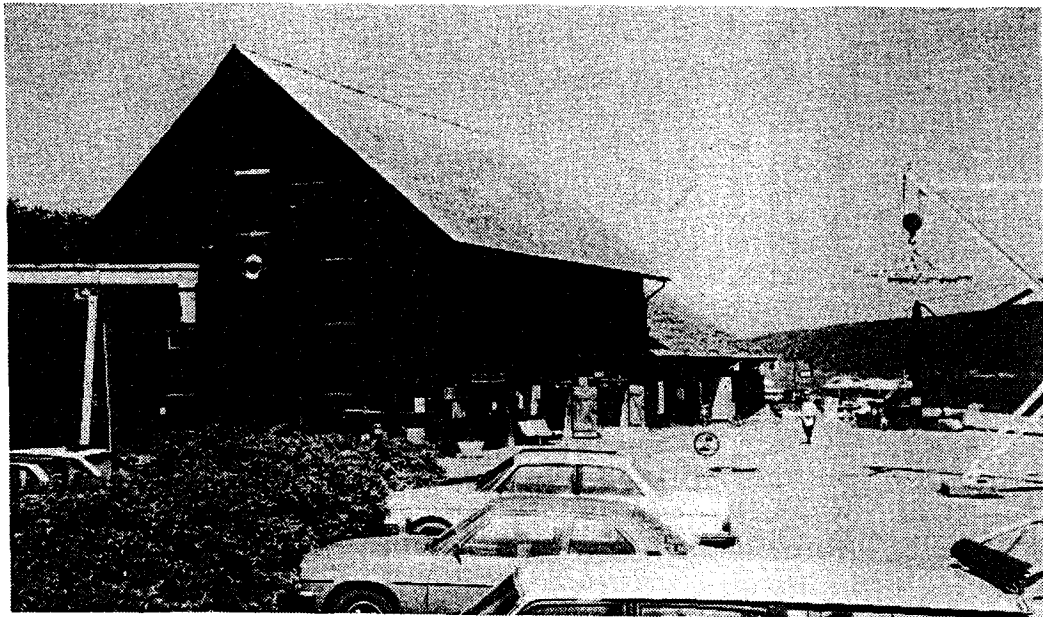




Hästholmen från Ombergs turisthotell en sommardag 1991.
Västra Tollstad kyrka till vänster lyser vit mot bakgrunden.
Till höger vid en vik av Vättern Hästholmens samhälle med
sin spannmålssilo.



Hästholmens hamn. Till vänster båthusen. I mitten spannmåls-
silon. Till höger därom det gamla hammagasinet som användes
till förläggning för 30-talets luftvärnsartillerister.
Den högra låga delen är i dag kafé m m.
Det finns de i Hästholmen som i dag drömmer om en simhall
och hotell i den gamla 30-tals silon.



Hamnmagasinet från söder, fyra våningar högt.
Tredje och fjärde våningen var förläggning för
personal från skjutfältet.
På nedre planet är i dag del av lantbruksmuseum m m
inrymt. I bakgrunden kaféets uteservering.



Kaféet med veranda mot sjön.



Fyren vid inloppet
till hamnen



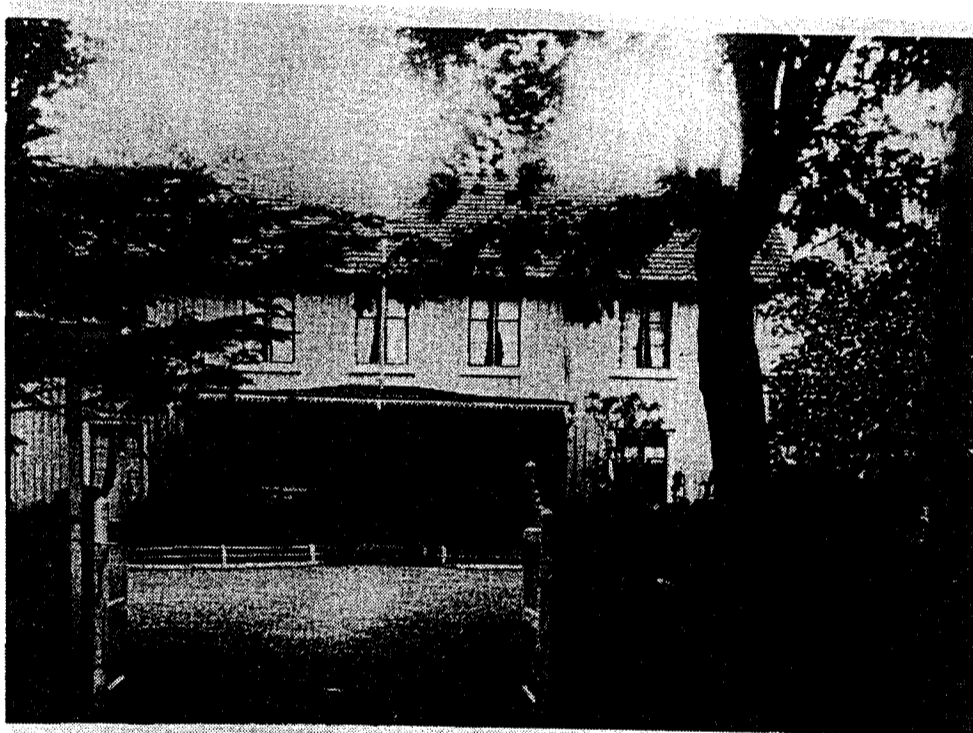
Hotellet under
järnvägens glans-
period
Numera Wårdshus



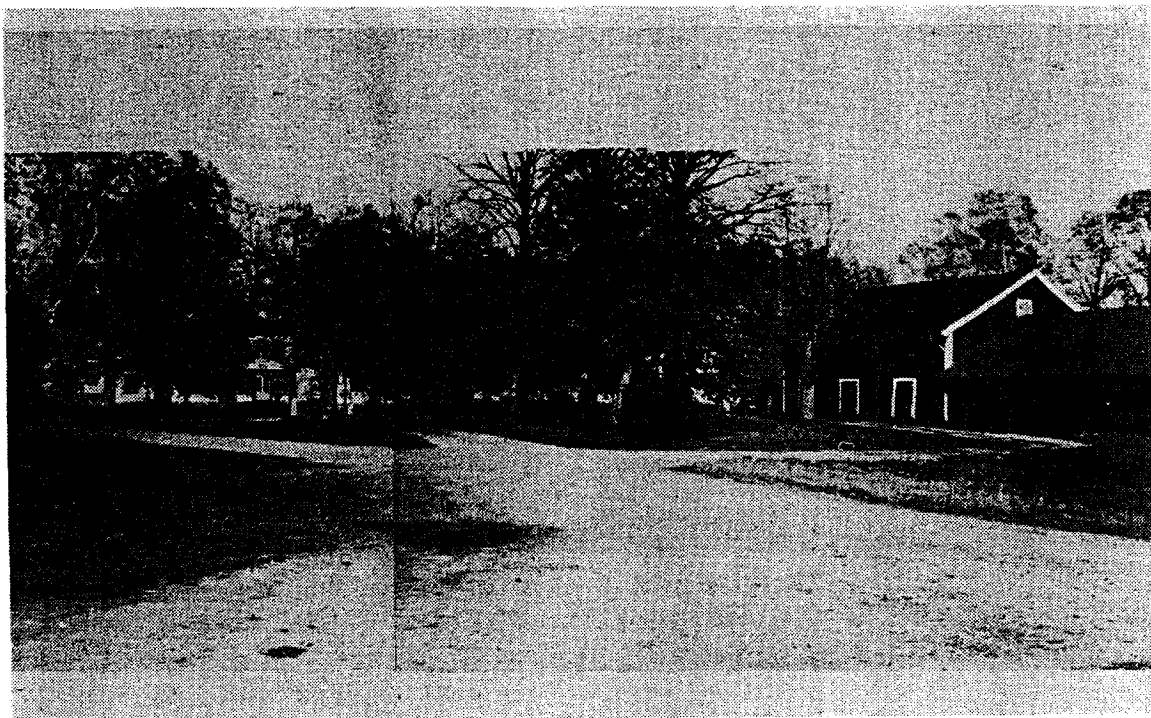
I denna bygg-
nad var under
trettio- och
fyrtiotalen
kafé inrymt



Järnvägsstationen i Hästholmen vid 20-talets början



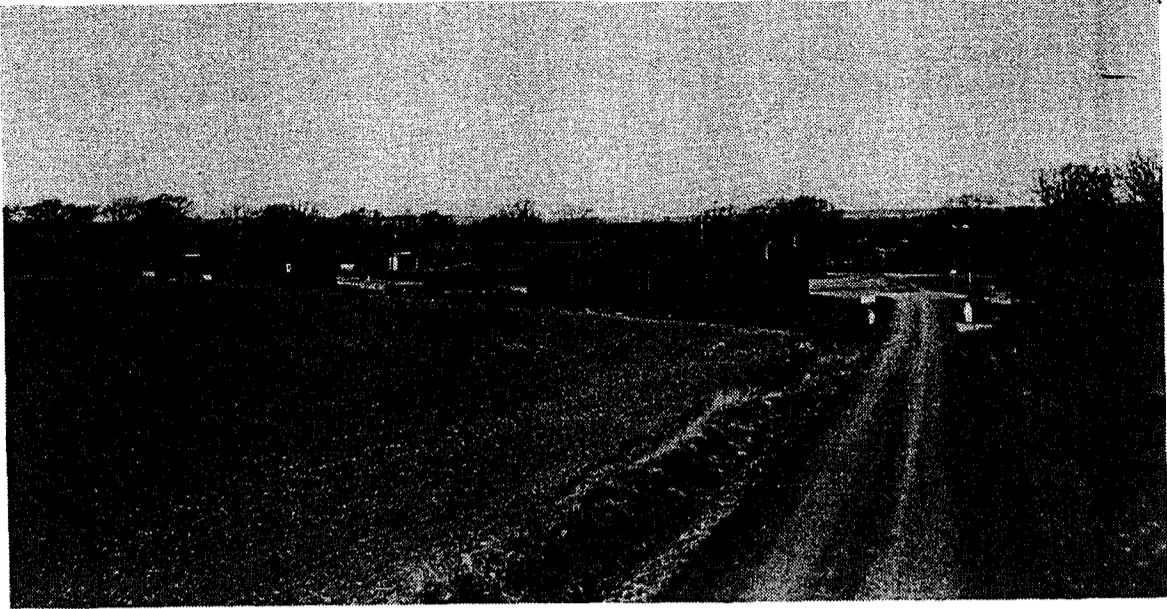
Gästgiveriet i Hästholmen.
Byggnaden finns kvar men gästgiveriverksamheten
nedlagd sedan länge.



Gården Stora Lund på vars ägor huvuddelen av skjutfältet är beläget.
Gården är kronogård. Var tidigare ryttmästareboställe för Östgöta kavalleri.



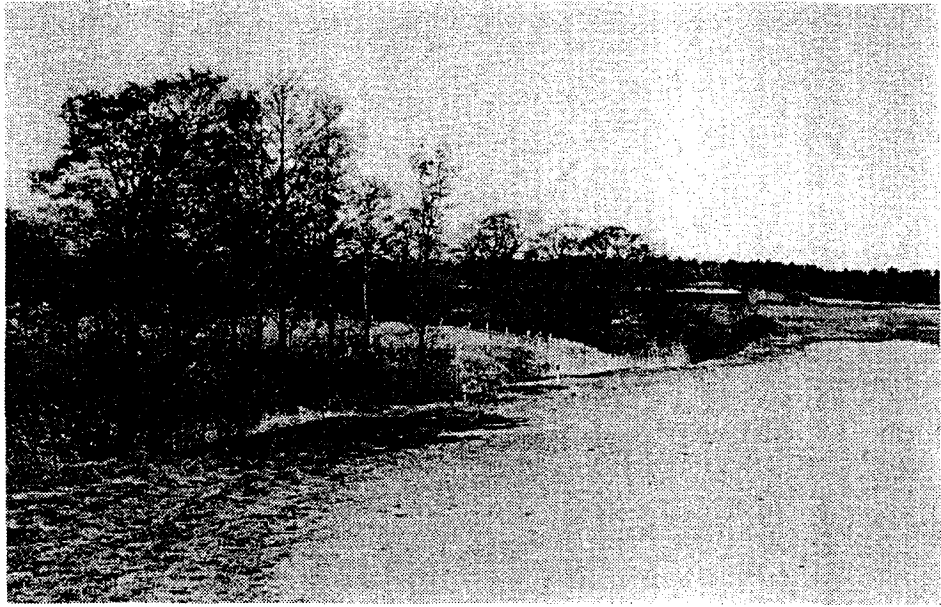
Stora Lund från sydväst. Mangårdsbyggnaden i högra hörnet. På fältet till vänster låg det forna flygfältet som byggdes 1930-33 och lades ned 1949.



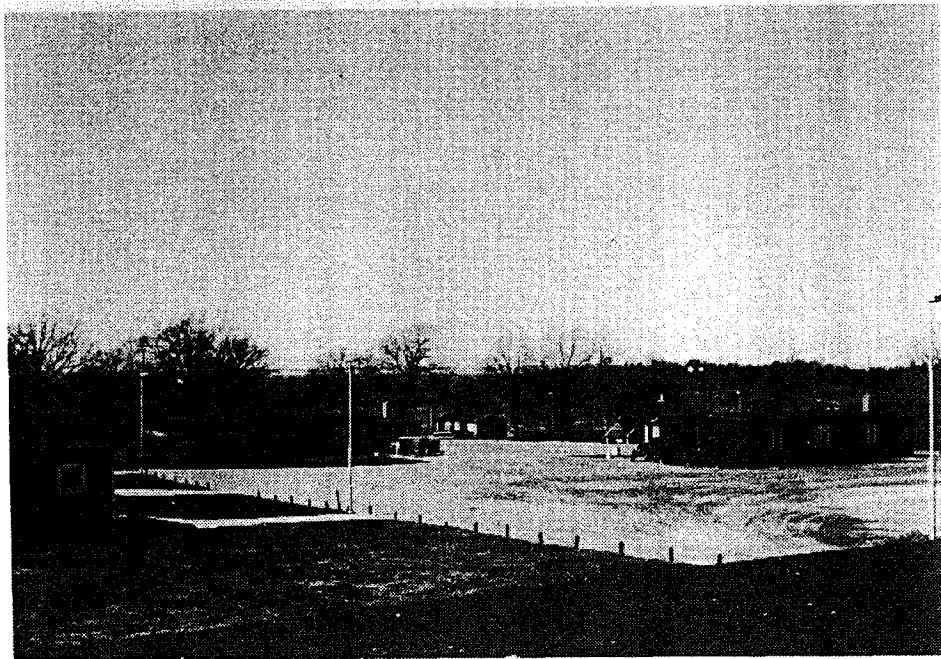
Lägerområdet i Hästholmen med förläggings-
byggnaderna i mitten. Bilden tagen från öster.



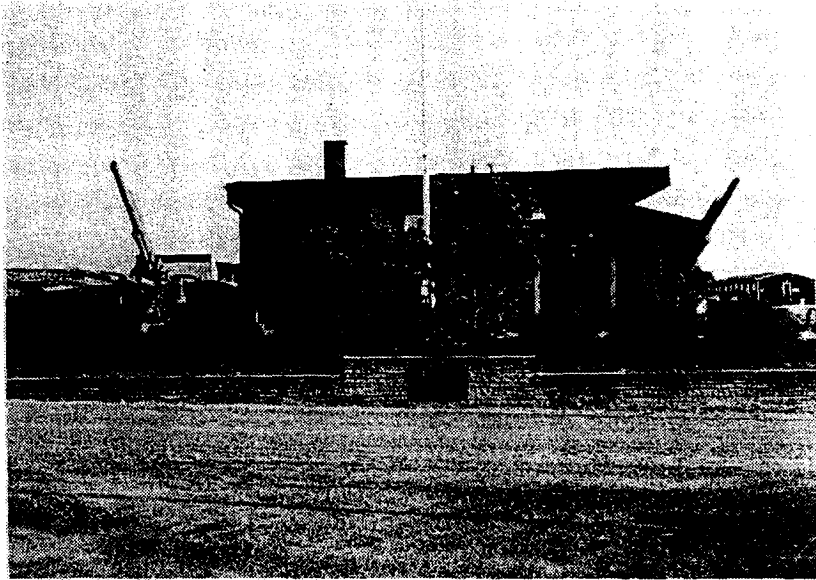
Infarten till skjutfältet.



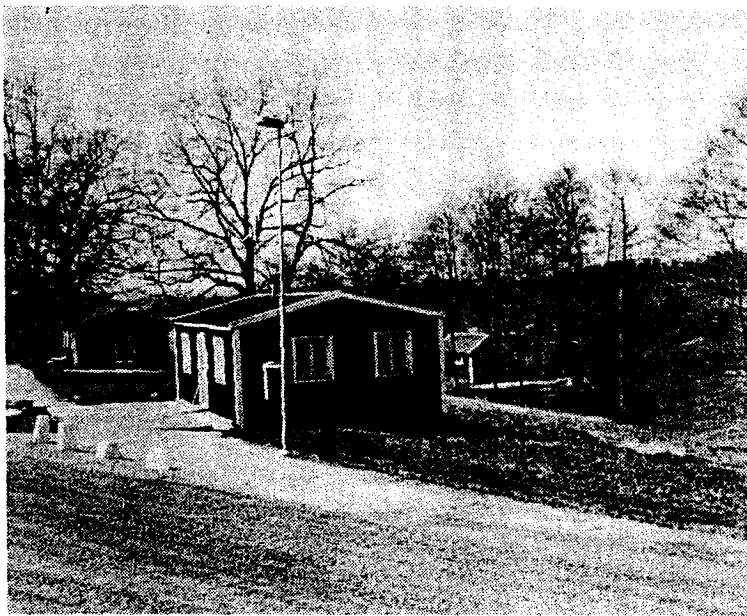
Bäckfåran med omgivande "dalgång" av flygarna benämnd "Omskjutningsdalen" eller "jämmerdalen". Fotot taget från Öster. Dalen ligger norr om lägret.



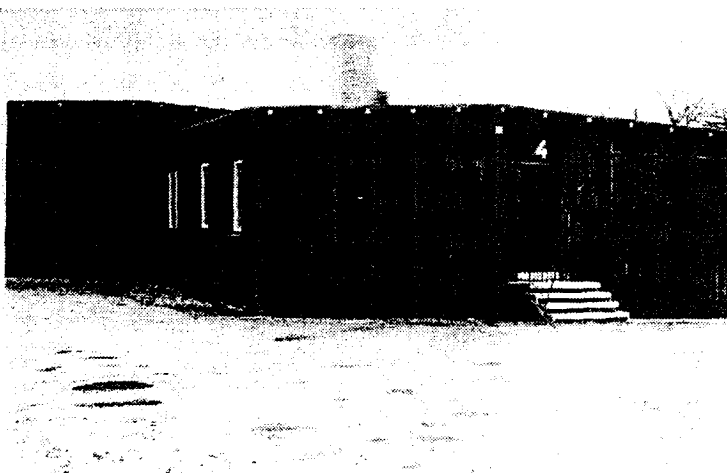
Lägerplanen. I bildens mitt skjutfältsexpeditionen. Till vänster och höger förlägningsbaracker. Bilden tagen från sydöst.



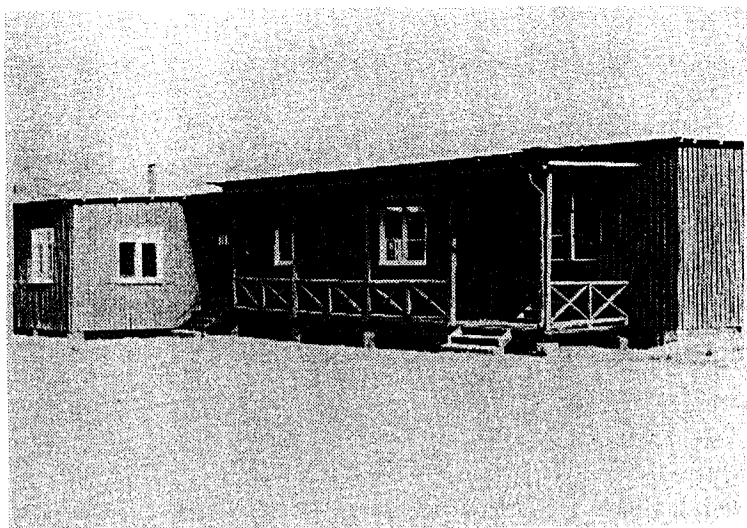
Kök- och matsalsbyggnaden från norr.
Flaggstången uppvaktad av tvenne äldre LV-
kanoner. I kalkstensmuren från Borghamn
ses Lv 2 minnesplatta över åren 1939-1962.



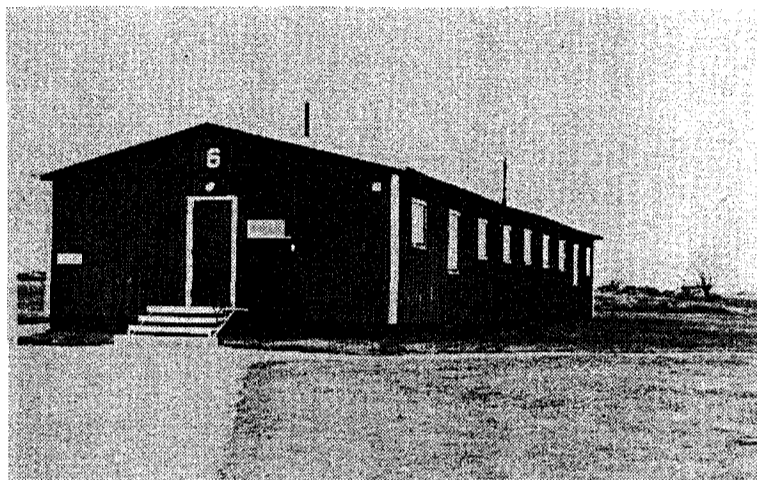
Expeditionen för
lägerchefen närmast,
för gästande förband
till vänster, samt
brandbod till höger



Förläggingsbarack
Norra gaveln. Denna del
innehöll toalettut-
rymmen, panncentral m m



Förlägningsbarack. Förlägningsdelen med verande mot väster



Marketenteri. Till Hästholmen flyttad barack



Fyrtiotalets befälsförläggningar i ekbacken Väster om lägerområdet. Utsikt mot Vättern, här och första bilden på nästa sida.

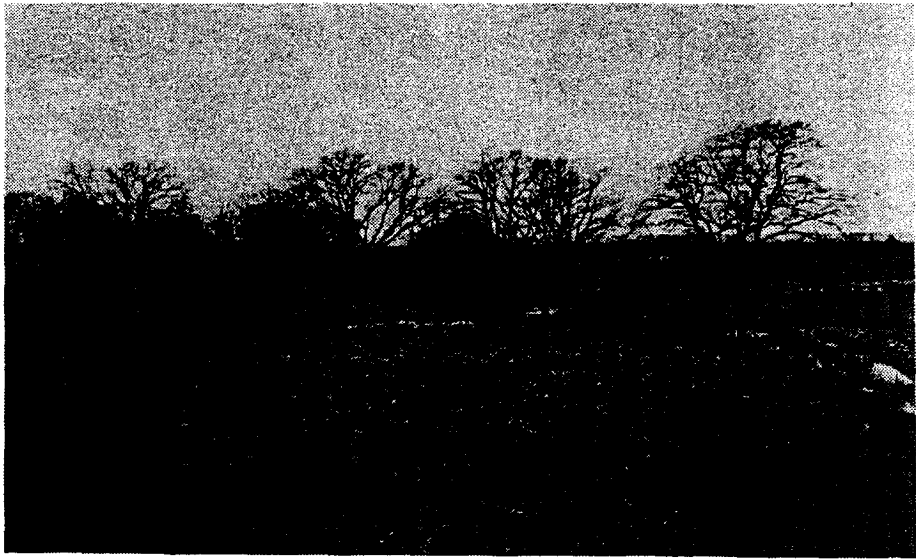


Under 1970-talet uppförda befälsförläggningar.
De ligger väster om de äldre byggnaderna.

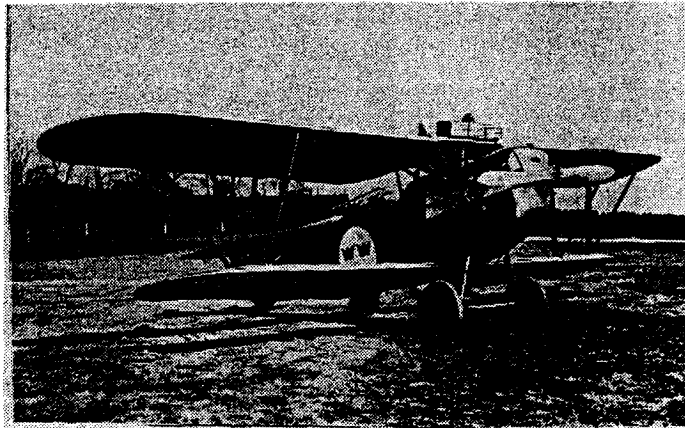


Torpet var tidigare under Stora Lund.
Tidigt inrett till förläggning.

Här följer några bilder från flygkompaniets tid på Hästholmen



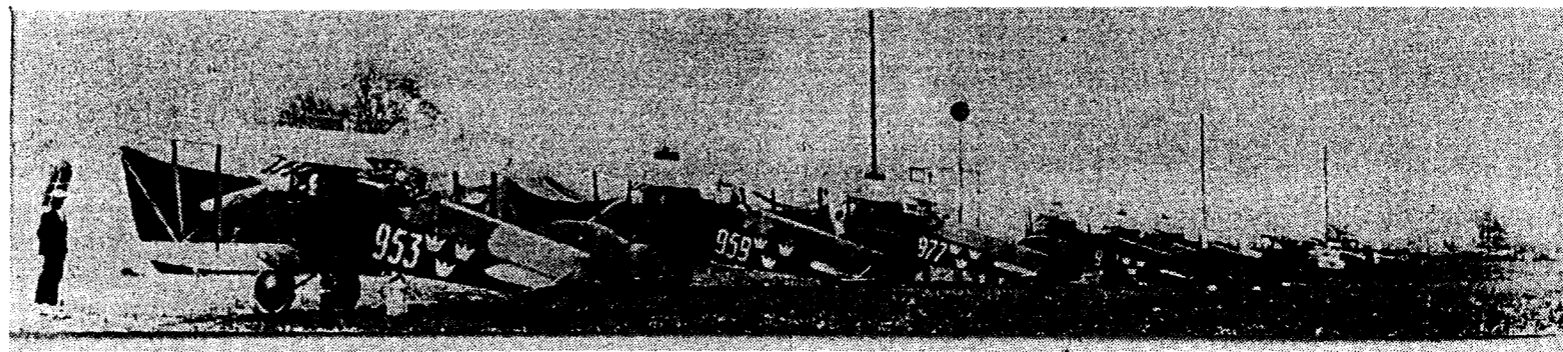
"Omskjutningarnas dal" som den ser ut 1989.
Fotot taget från öster mot Vättern.



Phönix. Maskinen i bruk 1923-1930.



De blivande jaktflygarna tränar gevärsskjutning i "omskjutningarnas dal"
Mannen i uniform är von Porat. Vapnen är karbin m/94



Flygplanparken och stridsledartornet vid den första riktiga jagarskolan 1923
vid Stora Lund, Hästholmen



Luftvärnsförsök på Hästholmen 1926. Här en artilleripjäsa m/02 monterad på en i marken nedsatt trädstam.



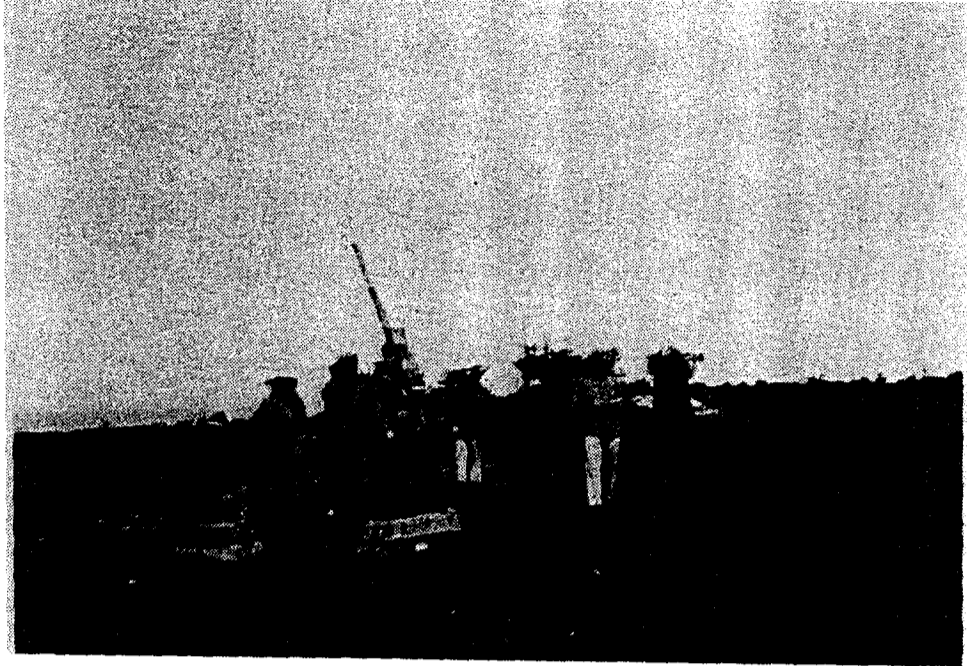
Luftvärnskanon m/00-17. Platsen är Hästholmen vid norra skjutplatsen. Omberg skymtar i bakgrunden. Omkring 1925.



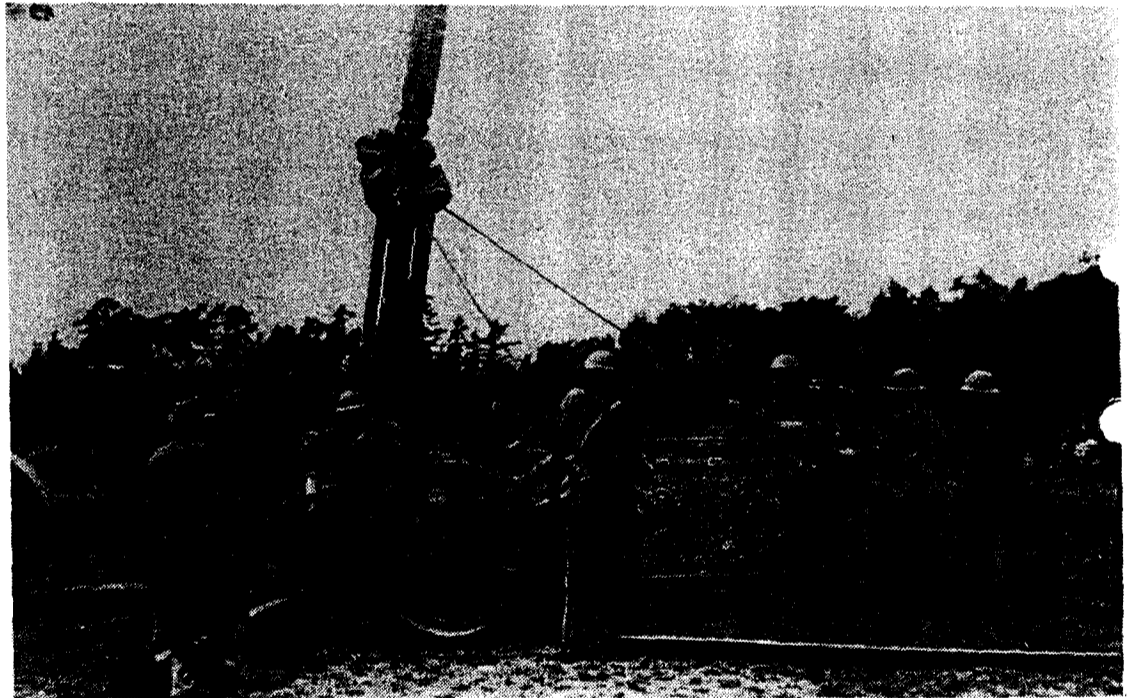
Laddning av 7,5 cm Lvkanon m/00-17.
Servisen i uniform m/10.



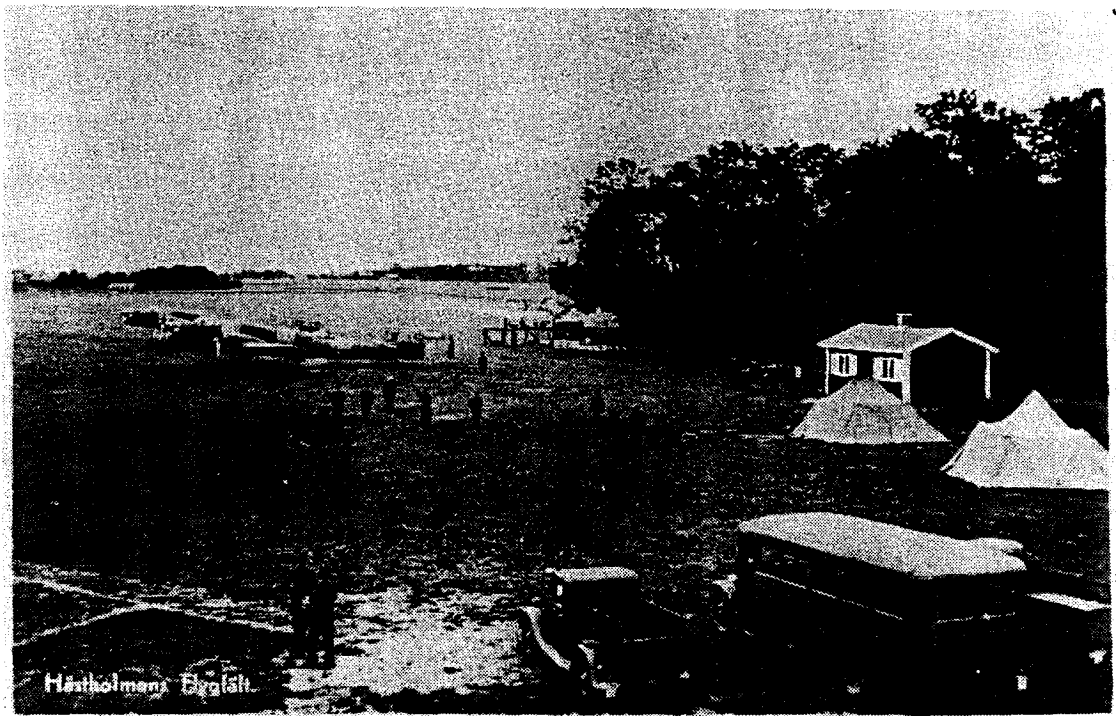
På norra skjutplatsen är dessa bultar i berget
kanske ett minne från 20-talets Lv-försök.



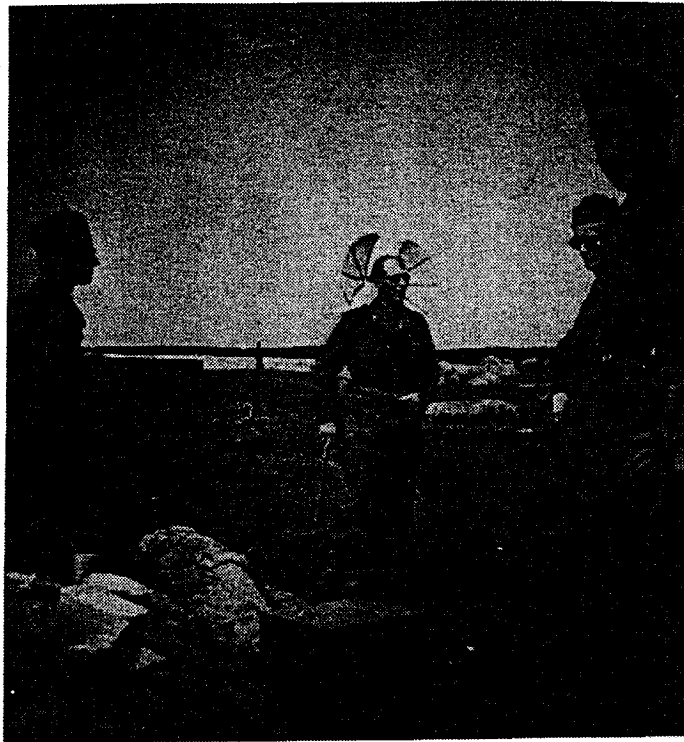
Vid 20-talets slut hade utvecklingen nått fram till 7,5 cm Lv-kanon m/30. Ovan en sådan pjäs i skjutläge.



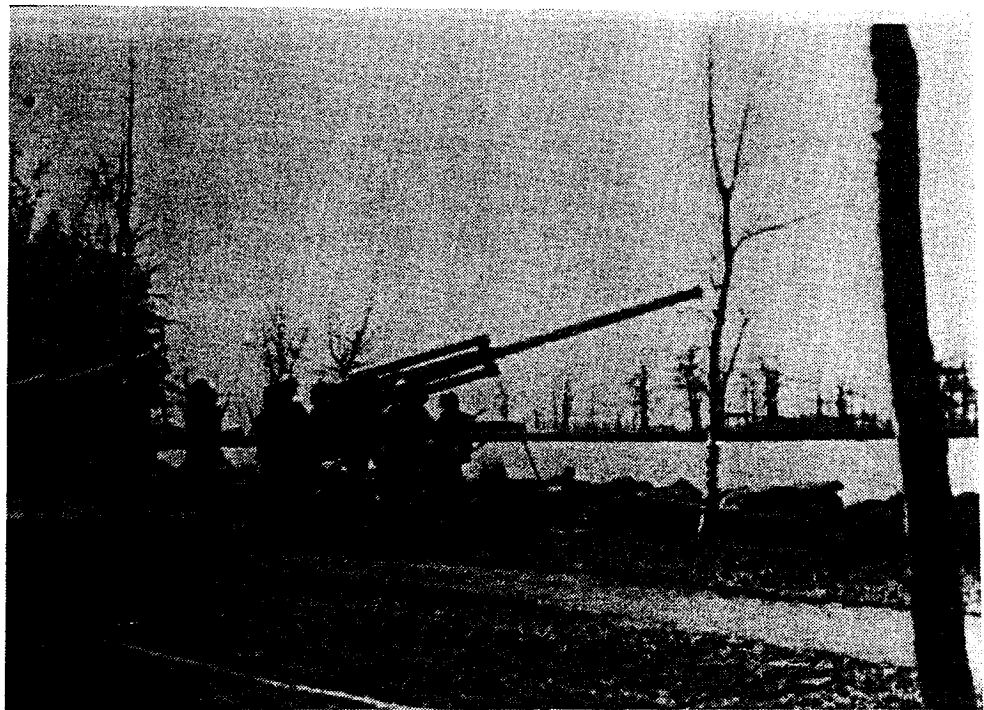
Luftvärnskanon under avbröstning.



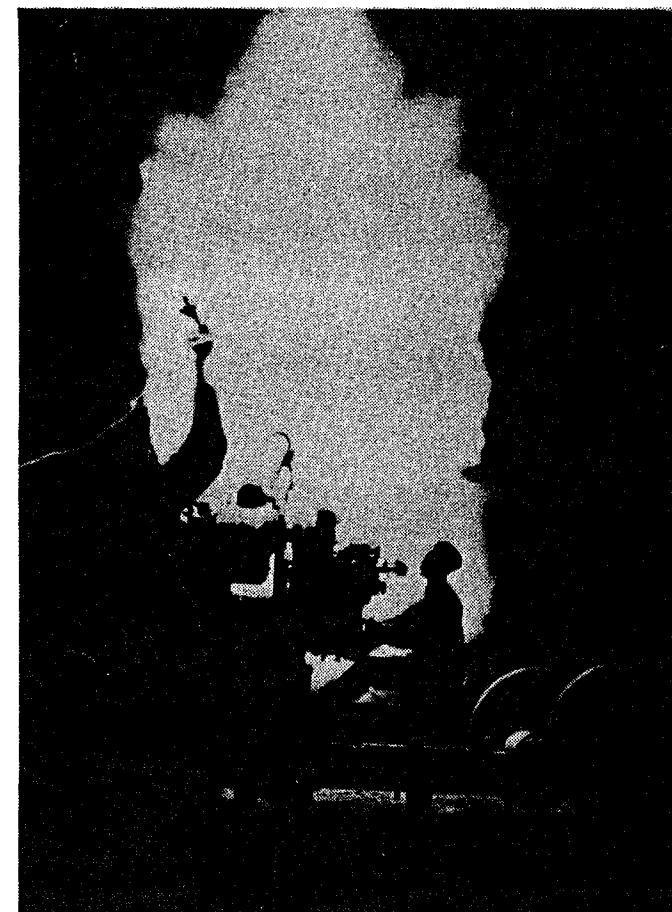
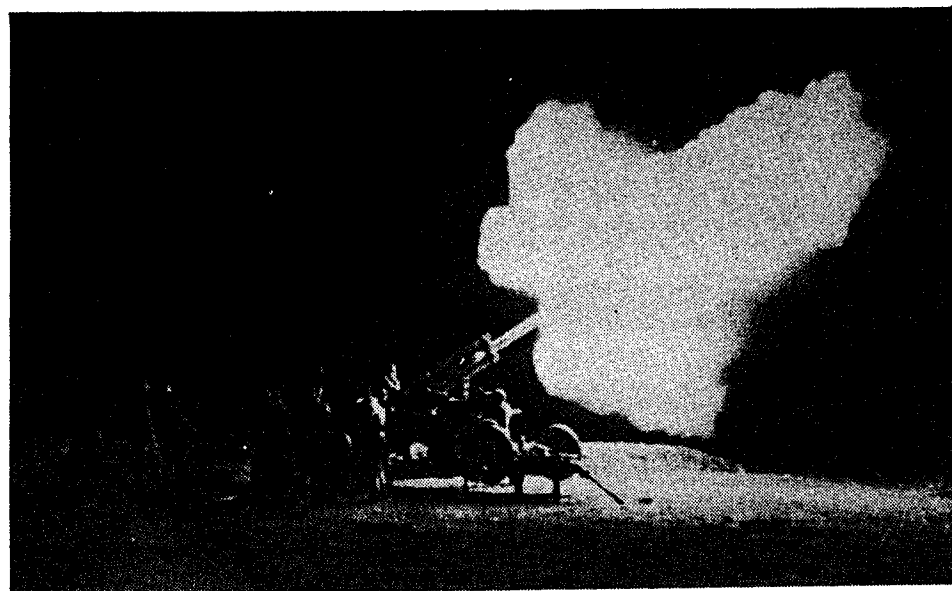
1930 påbörjades anläggandet av ett flygfält på markerna norr om gården Stora Lund. Fältet stod färdigt 1933. Bilden visar södra delen av fältet. Bakom trädridån ligger gården Stora Lund. Fältet var så stort att B3 kunde landa som synes. Kortet taget någon gång mellan åren 1938-1944. Kortet försålades av lägerkassan F 3.



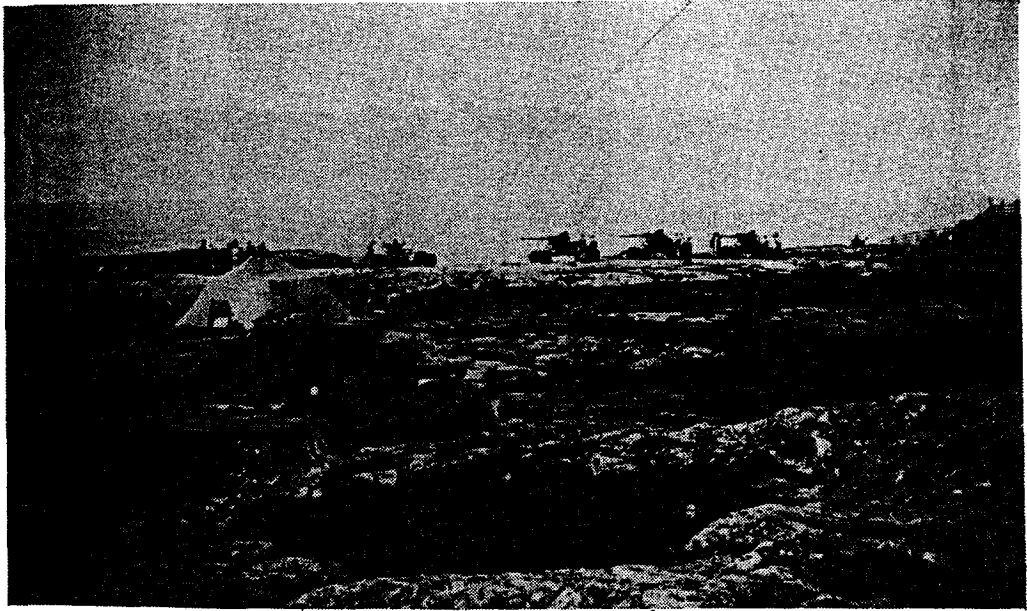
Under krigsåren gjordes många märkliga uppfinningar. Här ovan ett prov på en sådan. Flygspanarna behövde höra bättre ansåg uppfinnaren och konstruerade dessa festliga "örontillägg" som här provas av majoren Rudberg. Någon serietillverkning blev det aldrig. Rudberg var chef för skånedivisionen. Året var 1940. Övriga på bilden Ribbing, Nyqvist och Sjöberg.



Under slutet av 30-talet och 40-talets början gjordes stor propaganda för luftvärnet runt om i Östergötland. Här en skjutuppvisning i strandparken i Vadstena 1941.



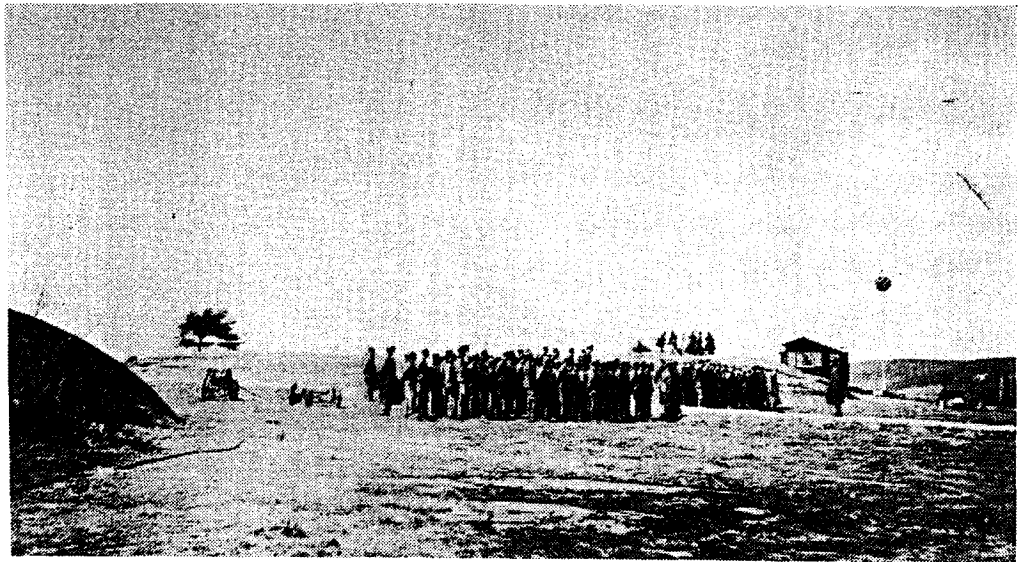
Skjutningar med 7,5 cm Lv-kanon m/36 på Hästholmen. Dag och Natt. Tidigt 40-tal.



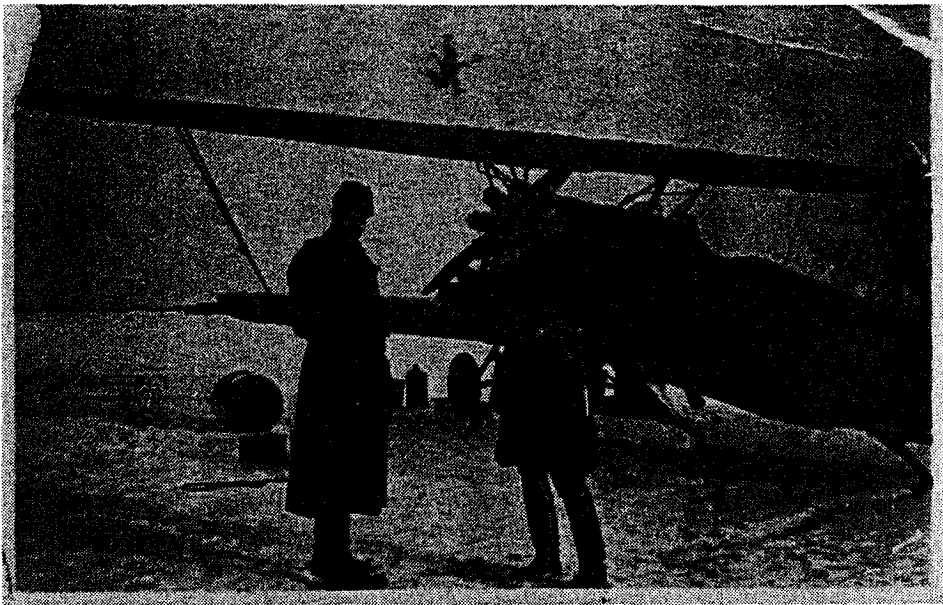
40 mm Lvakan m/36 under gruppering på norra skjutplatsen Hästholmen. Omkring 1941.



Skjutning med kanon och kulspruta m/36 på södra skjutplatsen Hästholmen. Beredskapsåren.



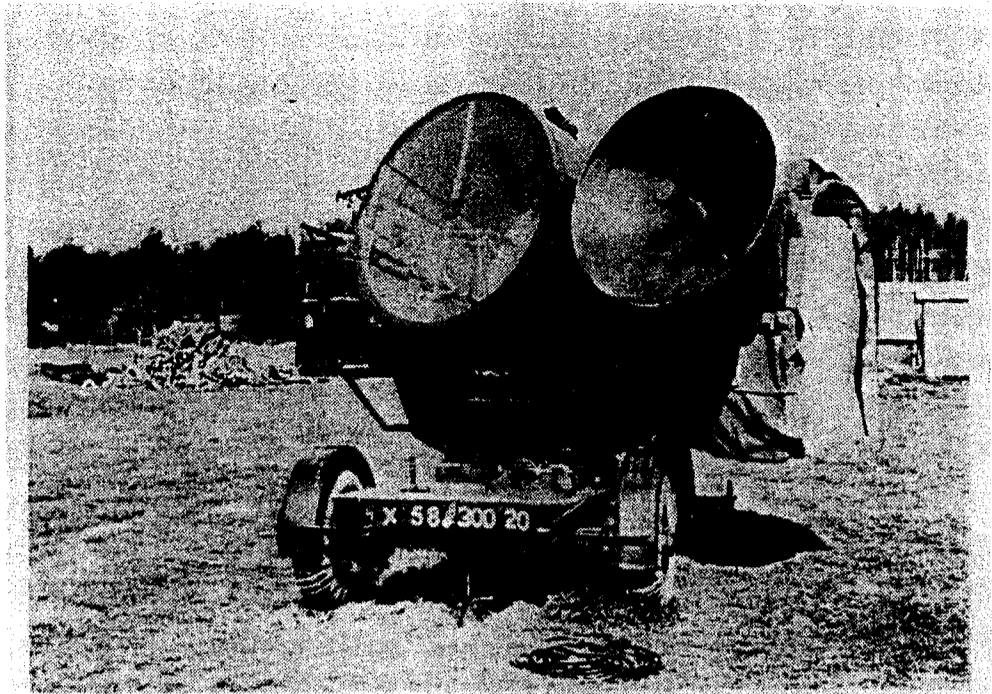
Genomgång efter skjutning.



Målflygaren har landat på Hästholmens flygfält en vinterdag 1942. Personerna är flygaren Rickard Oss Baar (osäker stavning) och styckjunkaren Svante Tillberg.

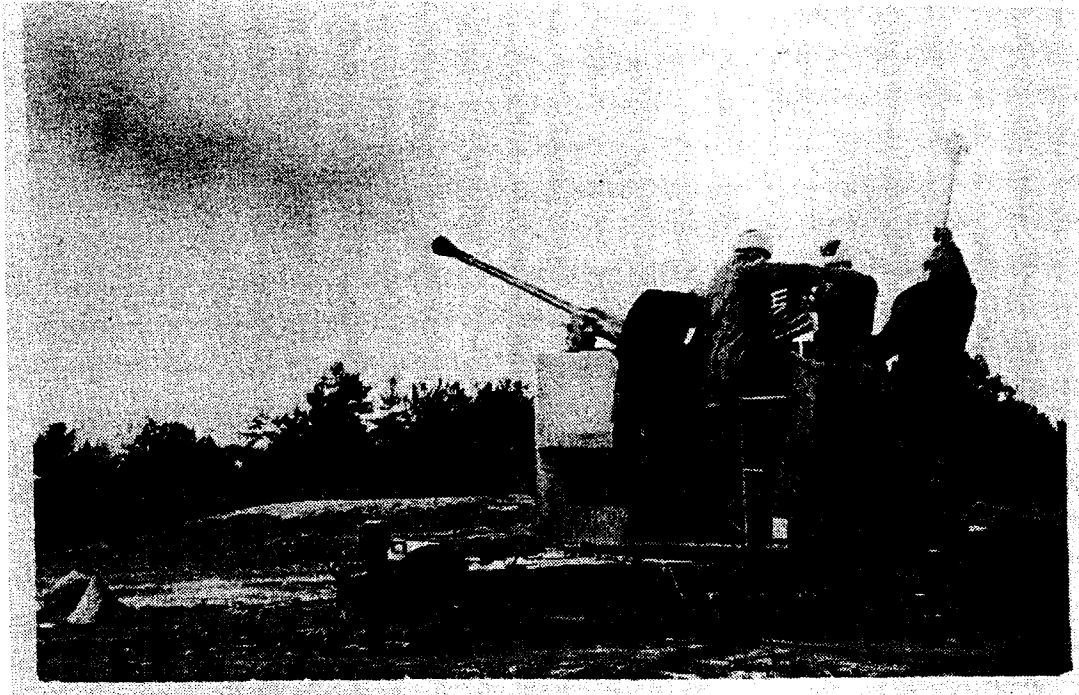


Träställningen på bilden uppbär den spegelskjutningsanordning som beskrivs i texten. Kortet taget på Väddö. Mannen i vit långpäls är överstelöjtnant Sporrang. Det var han som rekognoserade på Hästholmen 1938-39.



Vid krigsslutet gjorde radarn sitt intåg vid luftvärnet. En del stod rentav i givakt inför denna nyhet. Nedan.





Ovan. 40 mm luftvärnsautomatkanon m/48.
Denna pjäs hade hög eldhastighet 240 skott/min.
Den kunde fjärrmanövreras. Med radarinstrumentering
m m bildades system 48.
Nedan 57 mm luftvärnsautomatkanon.
Båda dessa pjästyper tillfördes Lvförbanden under
1950-talet och användes på Hästholmen.





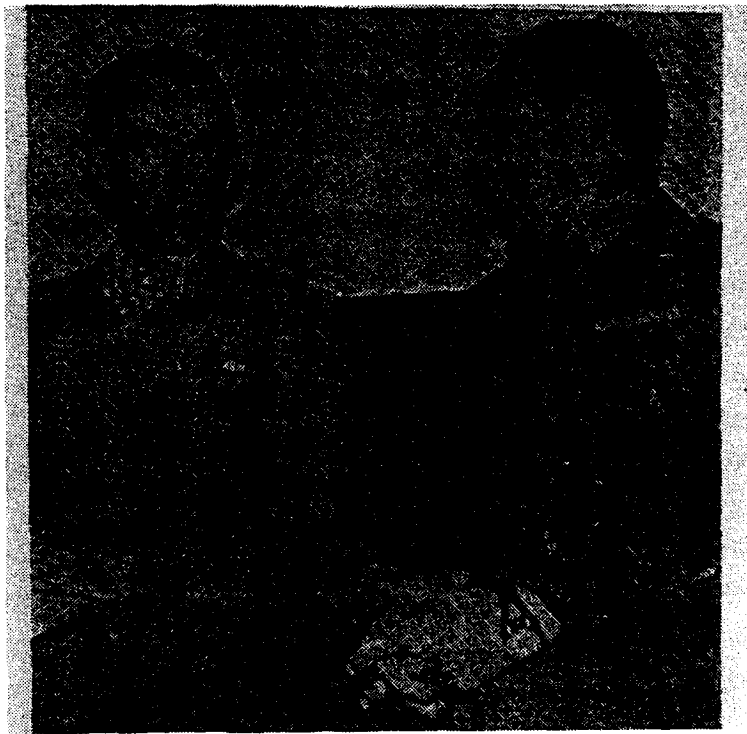
Överstelöjtnant Bredberg och kapten Swensson på skjutledarens bergknalle 1956.



CFKE med militärattachéerna Ö Raeber Schweiz
Öl Haynes Kanada, Öl Ildstad Norge och Öl Jensen Danmark
under Lvskjutningar på Hästholmen i november 1956.



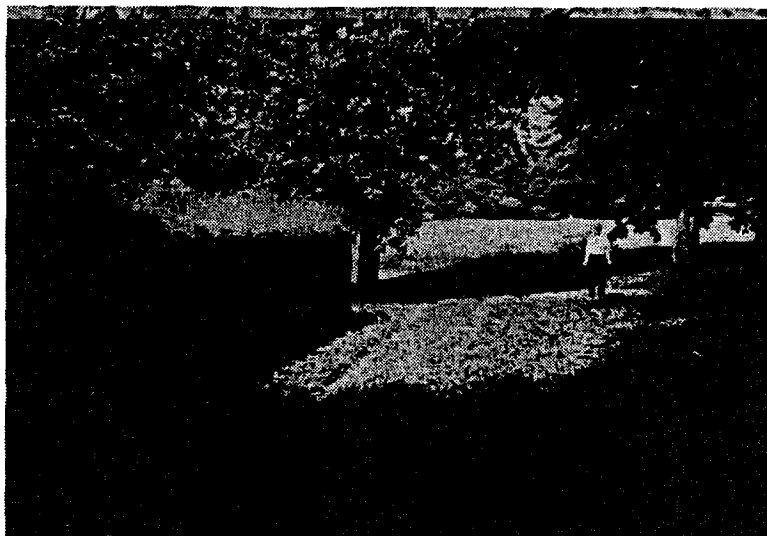
Några Lv 2 profiler firande regementets dag i Hästholmen.
Det var första sept 1957. Det var dagen som regnade bort.
Från vänster Sjöberg, Palmberg, Larsson och Stenhammar.



Chefen Lv 2 översten Olle Rydner i samspråk med ordföranden för Vätterns fiskareförbund Karl-Erik Hertz.



Skjutplatschefen Thore Behrendtz med bröderna Tillmar och restaurangpersonalen Hästholmen 1958.



På bilden ovan skimtar till vänster sverkerskappellets ruiner. Från denna plats och norrut längs stranden samt från fälten öster därom utfördes lvskjutningar i bataljon under 1950-talet.

Till grötrockens minne



Soldaternas "grötrockar" skall försvinna och ersättas med fältuniformer.

Den grötrock jag i ledet bar
var urblekt, arm och grå,
var med dr 48 ren
och var ren gammal då.

Den var av linnekvalité
med blygrå knappar till.
Så skrudad fick man sig bege
till dagens stekta sill.

Den knöt dock samman ett försvar
med oupplösligt band,
det kände alla och envar
som dt för kung och land.

Det var ett märkligt exemplar,
för stort för krigarnas arm,
men snörde, vilket såmre var,
hans ädla, tappra barm.

En här gick fram mot middags-
fläsk,
munderingen var grå.
Om någon synen fann grå-
fläsk,
så var den skön ändå.

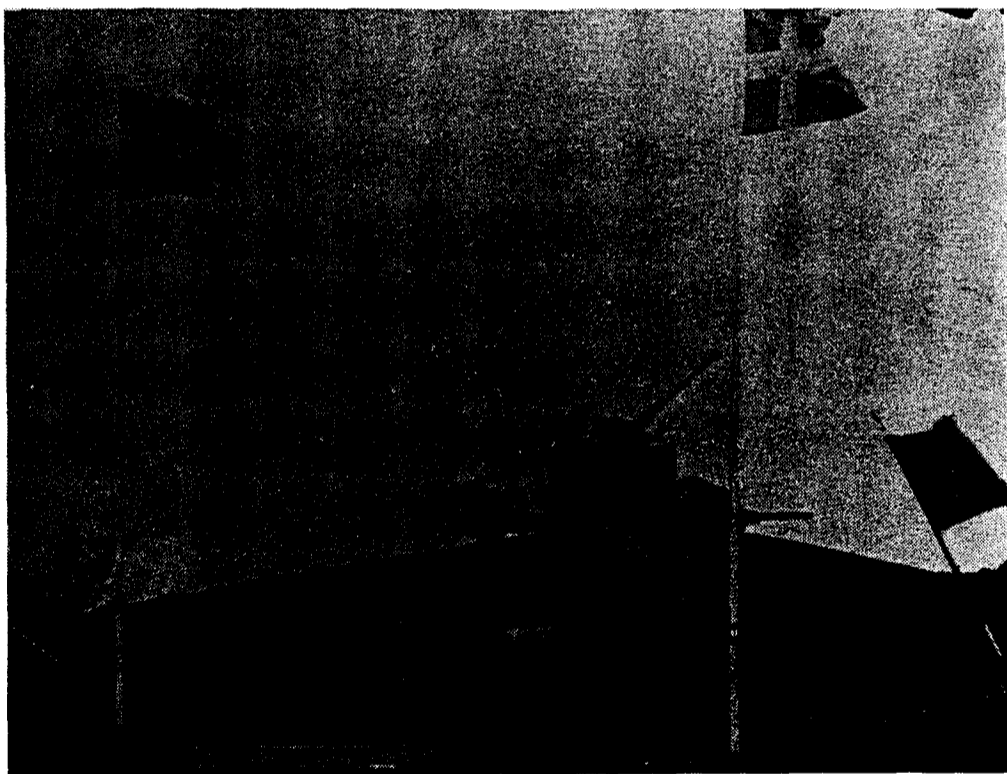
Per Tusch

1962 lämnar Lv 2 Hästholmen för alltid.



Översteljötnant Per Frumerie.
Han fick det föga nöjsamma
uppdraget att avveckla Lv 2.

Nedan. Vid en högtidlighet i
Hästholmen avtäcktes en minnes-
platta fastbultad i det berg
från vars krön skjutledaren
ofta under de gångna 23 åren
setts skåda ut över de skjutande
batterierna.
Plattan har sedermera flyttats.



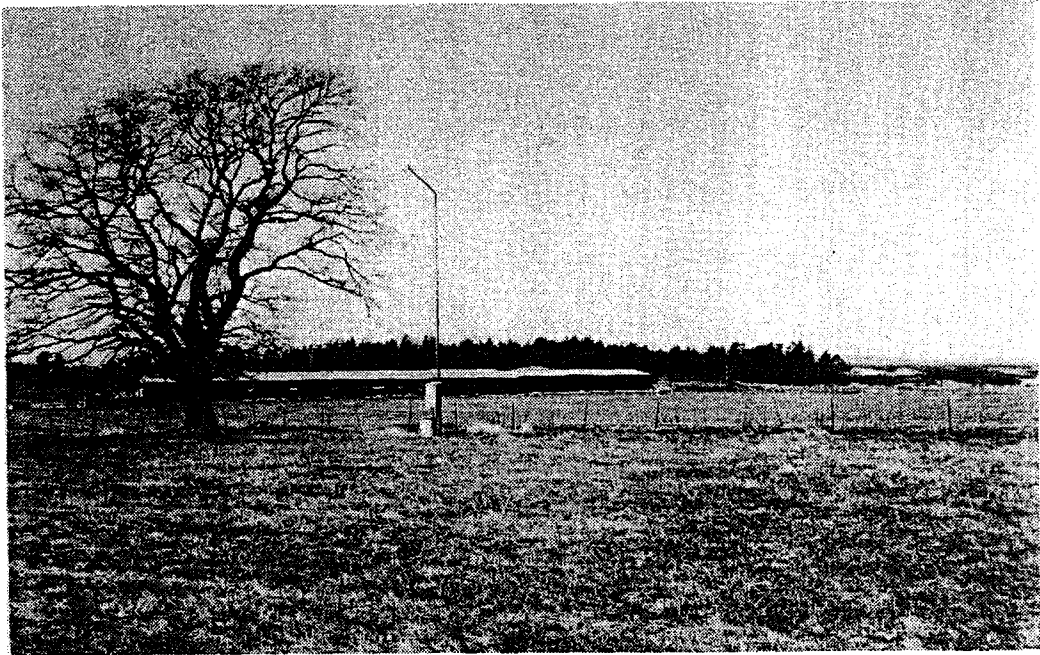


Från avslutningshögtidligheten i Hästholmen.
Personalen avtackas och medaljer utdelas av
Per Frumerie, Sten Hernell och Thore Behrendtz.

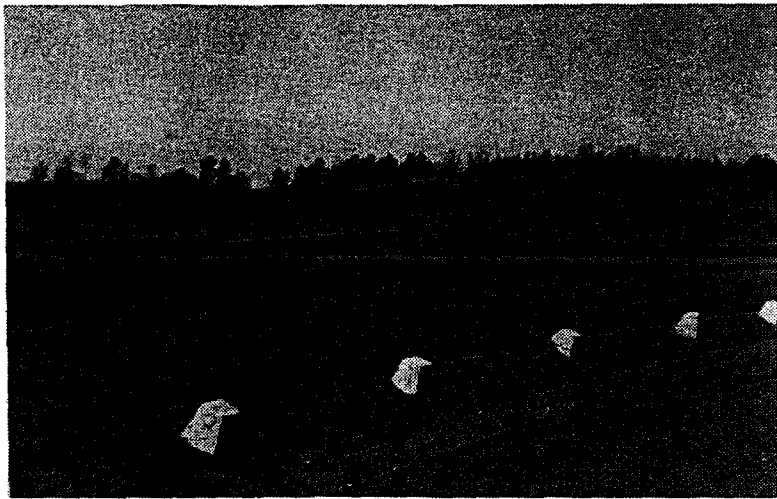


— Han var kapten vid luftvärnet.

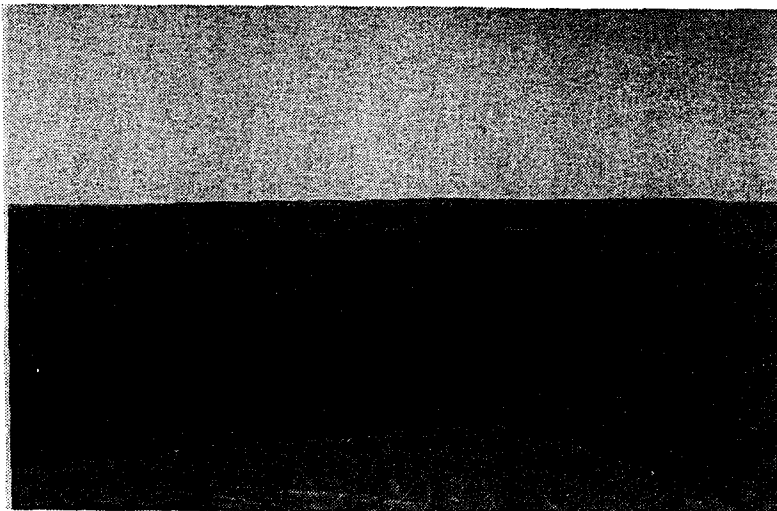
Kungliga Östgöta Luftvärnsregementets
tid på Hästholmen har gått i graven.



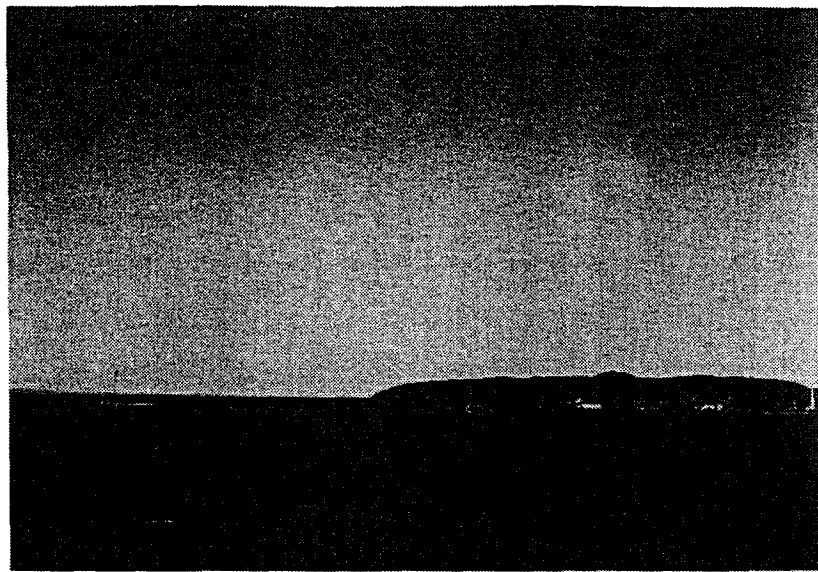
Skjutplatsen. Målförråd m m utbyggda under 1970-talet. Mot nordväst.



Skjutbanans 300 meters vall. I bakgrunden södra skjutplatsen. Mot nordväst.



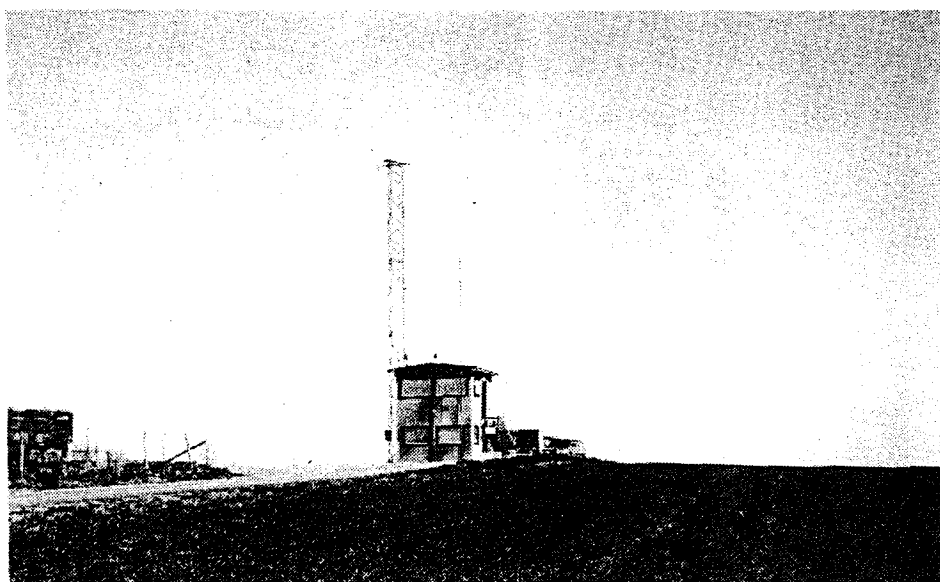
Utsikt över fältets norra del och rälsålsbanan.



Utsikt från lägret mot Omberg vid vars fot Hästholmen
skymtar. I högra hörnet syns vindkraftverket uppfört 1991.



Utsikt från lägret mot norr. Säkerhetstornet.
I bakgrunden Omberg.



Säkerhetstornet. Uppfört under 1980-talet.



Bilden ovan visar den tavla som är uppsatt på hamn-
magasinets vägg i Hästholmens hamn. Sjöfolk kan där
se vilka faror de kan utsätta sig för. Skjutvarningar
utfärdas upptagande tider då skjutningar äger rum.



Hamnen i Hästholmen en vacker sommardag.

Lägrets driftpersonal är anställda på orten.
Tidigare i lägrets historia togs personal från
regementet. Här nedan några bilder av personalen
på 80-talet.



Här övas skyddstjänst.



Var och en sin egen Lucia.



På trivselutflykt.

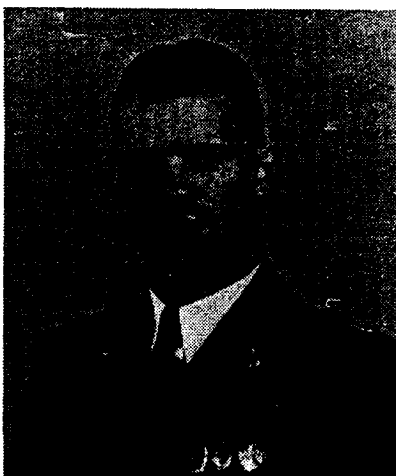
Skjutfältsbefäl på Hästholmen



Per Lund 1940-1946
målarästare född 1878
avliden 1963. Anställd
förmodligen med titeln
vaktmästare



Urban Friman 1946-1955
styckjunkare född 1916
Anställd vid A 9 1933.
Skjutfältsuoff vid
Prästtomta 1956



Thore Behrendtz 1955-1980
Styckjunkare född 1913.
Anställd vid I 4 1930.
Vid Lv 1942
Avliden 1991



Görgen Strand 1980-
Löjtnant född 1947.
Anställd vid Lv 4 1966.
Tp till I 4 1973

Källor

Luftvärnets historia

Lv 2 officerskårs krönika 1939-1962 med tidningsklipp

Flyget blev mitt Liv av von Porat

Flygteknisk revy nr 26 och 28

Artilleritidskrift åren 1918-1925

Av Ödeshögs Kulturnämnd utgivna: Ödeshögsbor, Ödeshög genom seklerna samt I Rökstenens bygd

Garnisonsmuseets bildarkiv, Lv 2 delen

Handlingar förvarade vid skjutplatsen

Fortenheten I 4/Fo 41 in- och utgående skrivelser, tankar kring 90 talet, foton

Arméns rullor

Minnen berättade av personer på och kring skjutfältet i Ödeshög och Hästholmen samt av tidigare anställda vid A 10 och Lv 2

Bilder från flygkompaniets tid ur Flygteknisk revy från flygmuseet.

Bilderna i övrigt är amatörfoton.