

Industrier i samhället

På 1700-talet var Ödeshög en liten by med ett hundratal invånare. Huvuddelen av befolkningen sysslade med åkerbruk och boskapskötsel. I dag är Ödeshög en tätort, där många förvärvsarbetande sysselsätts inom industrin. Invånarantalet är mångdubbelt och bebyggelsen är spridd över den gamla åkermarken. Ödeshög har förändrat karaktär under årens lopp.

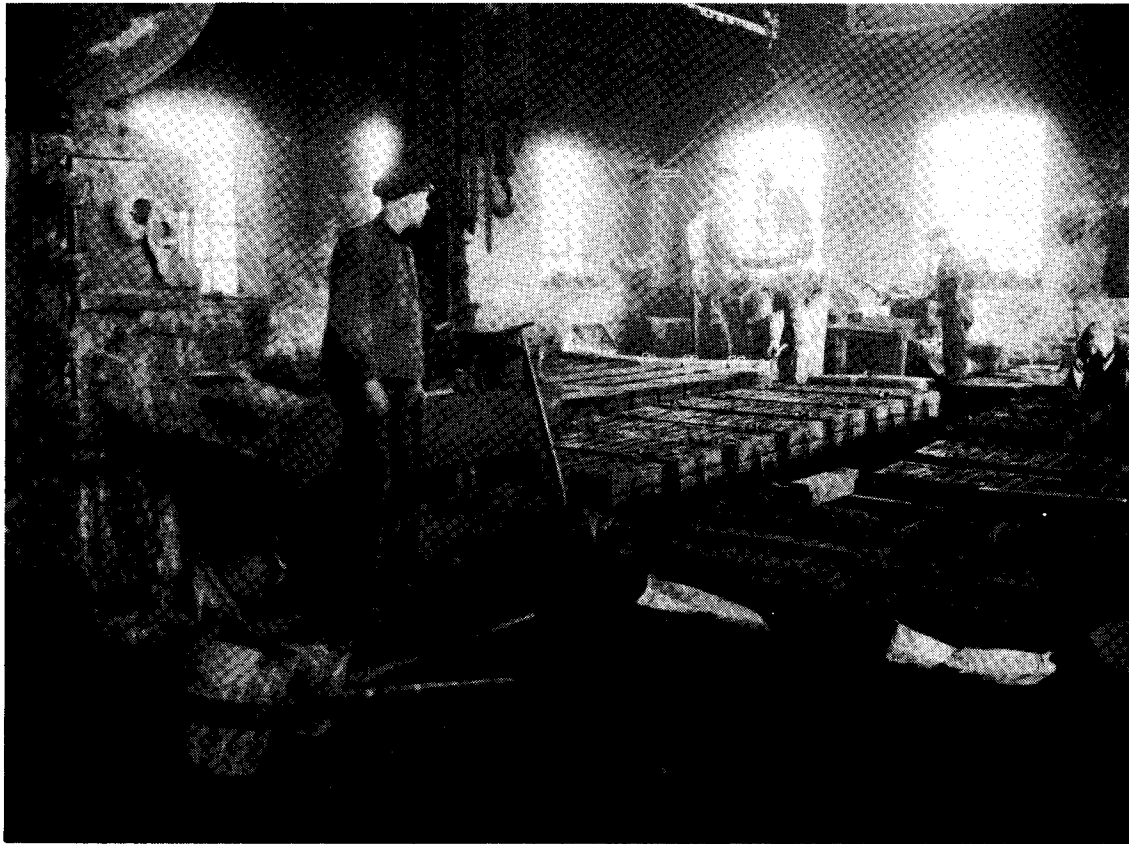
Ibland har utvecklingen gått snabbt. De senaste åren har de flesta av Ödeshögs industrier fått känna av förändringens vindar på något sätt. Husqvarna tillverkar inga motorcyklar längre. Gamla Ödeshögsverken har blivit en del av Wahlquists verkstäder. Nordiska Möbelfabriken har bytt ägare efter många år, och Saab har gått över till sammansättning av civila flygplansdelar.

Ödeshögsverken AB

Ödeshögs industrihistoria börjar precis vid sekelskiftet. Alldeles intill järnvägsstationen grundade bokförare L E Palm, verkmästare C J Svensson, Sven Blondell samt bröderna Oskar och Axel Andersson en reparationsverkstad år 1900. De hade bara 6 000 kr i kapital, men den lilla verkstaden utvecklades snart till mekanisk verkstad och gjuteri med pumpar, hackelsemaskiner och lager som specialitet. Ödeshögs Gjuteri & Mekaniska Werkstad hade grundats som Ödeshögs första riktiga industri.

1916 blev företaget aktiebolag och ingenjör Gusten Dahlqvist blev verkställande direktör. Men under första världskriget fick företaget betalningssvårigheter. Dahlqvist lämnade sin direktörsplats 1921 för att på detta sätt minska bolagets utgifter, men det hjälpte föga. 1922 trädde bolaget i likvidation. Då sysselsattes bara fem man — som mest hade 45 personer ingått i arbetsstyrkan.

Företaget organiserades om under namnet Ödeshögs Gjuteri & Mek. Verkstads Nya AB. Konjunkturerna gick upp och ner. 1932 begärde företagens anställda att få avtalsenliga löner, men det ansåg styrelsen vara fullständigt omöjligt — då måste företaget träda i likvidation igen.



Ödeshögs Gjuteri & Mekaniska Verkstad omkr 1920. Förste man t v är Axel Nilsson, gjutmästare
(Foto: GUNNAR STRID)

1933 utsågs ingenjör Gunnar Johansson till verkställande direktör. Hösten 1938 blev en flyttning till Vadstena aktuell för företaget — Vadstena stad lovade bl a att gratis överlåta en tomt till företaget, om det bara flyttade dit. Men förtroendemän från Ödeshög kommun uppvaktade styrelsen och lovade att teckna borgen för 40 000 kr mot in-teckningar i bolagets fastigheter.

Företaget expanderade under krigsåren. I början av 1942 antogs firmanamnet Ödeshögsverken AB. 1951 efterträddes Gunnar Johansson som direktör av sin son, Lennart Johansson (som senare tog efternamnet Stehn). I mitten av 1950-talet hade företaget över 150 anställda. 1966 såldes företaget till ett investmentbolag, Säweån. Det gamla gjuteriet lades ned, administrationen och kontoret flyttades till Göteborg och det blev allt mindre kvar av gamla Ödeshögsverken.

1969 köpte ASEA fabriken men sålde den genast till fabrikör Erik Svensson som utvecklade transportproduktionen. Det gamla företaget kunde ta sig ur sina svårigheter och orderna strömmade in.

*Fabriksfärdiga plåtarbeten fanns inte på marknaden omkr 1920, J Salqvist, i mitten, håller i en diskbänk, som alltså fortfarande tillverkades hantverksmässigt. T v O F Petersson, t h lärpojken Erik Adolfs-son
(Foto: GUNNAR STRID)*

Erik Svensson drev företaget till 1975 då han sålde det till Lars Larsson Invest i Kristinehamn. 1981 köpte Peter Hellmer i Norrköping det hela.

Det var inte slut på kriserna än. Lokalerna var för små — men förhandlingar med facket, banker och kommun resulterade i en lösning. I slutet av 1981 köpte kommunen de gamla lokalerna och en ny fastighet uppfördes på 3 200 kvadratmeter. Yngve Kennemyr tog över ledningen av företaget under 1982-83.

Men den nya kostymen var allt för stor och hyrorna för betungande. Samtidigt expanderade Wahlquists verkstäder och behövde nya lokaler. (Wahlquists hade börjat sin verksamhet i Hästholmen som en satellit till Linköpingsfabriken. I slutet av 1970-talet byggde företaget lokaler i Backasand, men de blev alltså snart för små). I januari 1984 löste de båda företagen gemensamt problemen: Wahlquists köpte Ödeshögsverken. Yngve Kennemyr är nu försäljningschef för Ödeshögsverksdelen som tillsammans med Wahlquists har ett 60-tal anställda.





Snickeriföretag i liten skala: far och son Vall i Svanshals (Foto: OSKAR KARLSSON)



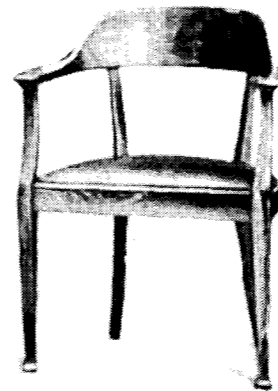
Nordiska möbelfabriken 1920. Mannen t v är Erik Landstedt, t h står Gunnar Andersson (Foto: GUNNAR STRID)

Snickerifabriker

Den äldsta snickerifabriken i Ödeshög var Bröderna Gustavssons Möbelsnickeri vid Smedjegatan. Det grundades år 1900 av en snickare från Småland.

Nordiska möbelfabriken grundades 1903 under namnet Backasands Möbelfabrik. Fabrikslokalerna fanns i dåvarande mejeriet på Åby Norrgård.

Fabriken sysselsatte omkring 15 man. Tillverkningen bestod av möbler och byggnadsinredningar och sockenstugan hyrdes till lager- och försäljningslokal. År 1905 uppfördes en tvåvånings träbyggnad på den nuvarande fabrikstomten. Chef för detta blev Ödeshögs dåvarande provinsialläkare dr Hemming.

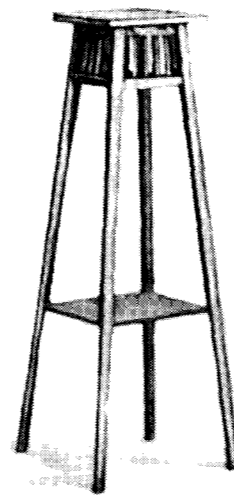


Men år 1906 brann fabrikslokalen ner till grunden. Ett år senare stod en ny fabriksbyggnad av tegel klar, den utgör grundstommen till den nuvarande fabriksfastigheten. Arbetsstyrkan utökades till drygt 30 man. Bolaget drevs fram till 1917, då det nybildades. Firmanamnet blev AB Backasands Möbelfabrik och huvudkontoret förlades till Linköping. 1919 ombildades företaget på nytt och fick som delägare bl a C F Rittfeldt och fabriksör Löfing. Bolaget upplöstes 1942, då Rask-Andersen blev disponent. Det var goda år och företaget hade en stor orderstock. 1948 bytte fabriken åter ägare, Karl-Axel Rittfeldt tog över rodret. Då sysselsatte företaget omkring 65 man.

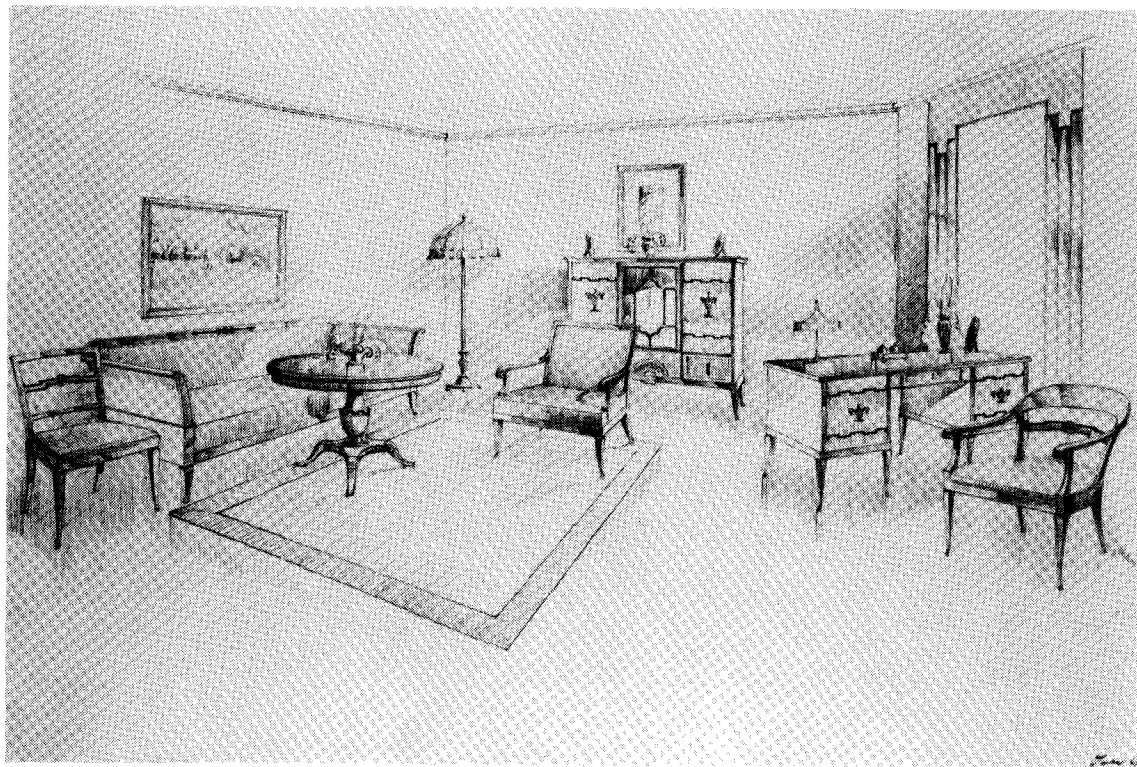
Redan fyra år tidigare hade P G Bremer börjat i företaget. Möbler var en huvudprodukt och fram till början av 1960-talet var radio- och TV-skåp dominerande. Senare specialiserade sig Nordiska på att vara underleverantör till andra företag, t ex firmor som sålde hela kontorsinredningar. Bortåt 80 proc av produktionen är kontorsmöbler och möbler till offentlig miljö.

1978 blev P G Bremer ensam ägare till företaget. Nio år senare sålde han det till tre Åtvidabergsbor. Produktionen fortsatte i samma spår som tidigare. Under 1988 började en flyttning till andra lokaler att bli aktuell.

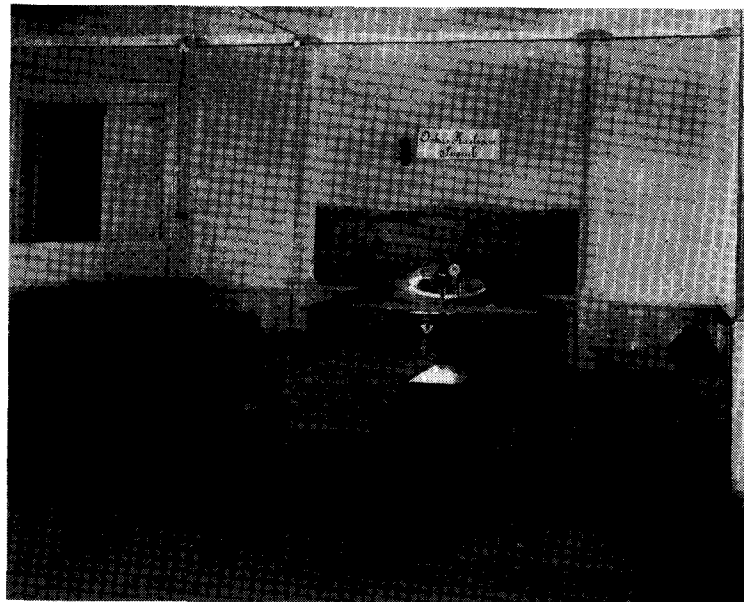
Ödeshögs Möbelkompani startades år 1918 (men redan innan hade rörelsen drivits under namnet Kruus & Co i Åryd, Ödeshög). Tillverkningen bestod i början mest av målade furumöbler och den förste chefen för de sju anställda blev Karl Kruus. Som mest hade företaget ett 40-tal anställda och huvudsakligen har skrivbord, sekretärer, bord och vissa butiksinnredningar producerats. Ända fram till 1982 fanns snickerifabriken kvar i gamla lokaler från 1914. Sedan köpte Möbelkompaniet nya lokaler av kommunen, en av Ödeshögsverkens gamla fastigheter. Ett 20-tal är anställda här i dag, flertalet av jobbarna är delägare i företaget.



"Skrivstol" och "pedestal" ur Nordiskas katalog från 1919



Herrumsmöbeln "Ivar" kunde köpas från Nordiska för 856 kr på 1920-talet. Materialet var bonad björk, och varje del såldes också för sig. Soffan kostade t ex 90 kr, det kombinerade bok- och linneskåpet 255 kr



Ett utställningsrum från Oskar Karlssons möbelfabrik omkr 1920
(Foto: SIGFRID KULLERSTRAND)

Ödeshögs Snickerifabrik startades år 1905 av A L Bäck, Fagerhult, Ödeshög. Han uppförde fabrikslokaler i egen regi och började tillverka inredningar till mangårds- och ekonomibyggnader samt likkistor. Senare specialiserade sig bolaget på byggnadsnickerier, som trappor, fönster, dörrar etc, och sysselsatte som mest ett 20-tal anställda. "Bäckafabriken" lades ner i slutet av 1960-talet.

Ödeshögs Möbelfabrik grundades år 1906 av fabrikör Ernst Karlsson. Företaget sysselsatte i början bara tre anställda men så småningom måste utrymmet utvidgas och en ganska ansenlig möbelfabrik med närmare 20 anställda växte fram. Från början tillverkades beställningsmöbler till sjukhus och allmänna inrättningar i t ex Stockholm och Göteborg. Sedan övergick man till att producera möbler som bord och stolar. Snart nog blev Ernst Karlssons söner Gunnar, Sven och Nils Kajling inblandade i produktionen.

1946 öppnade sönerna möbelfärr i de gamla hållstallarna intill fabriken. 1956 dog Ernst Karlsson och familjen tog över möbelfabriken. Den drevs fram till 1974, då möbelförsäljningen hade vuxit sig så stor att sönerna tyckte att den verksamheten räckte. 1982 lades så Kajlings möbler ner helt och hållet. Sommaren 1983 öppnade Hantverkshuset Johanna i den gamla industri- och försäljningslokalen.

Ernst Karlssons möbelfabrik.
Fr v Gottfrid Andersson, Melker Karlsson, Gunnar Kajling, Nils Kajling och Folke Johansson, pojken längst fram är okänd
(Foto: GUNNAR STRID 1922)





*I juni 1961 brann Möbelkompaniet
(Foto: HELMER FRISK)*

Nydalens Möbelfabrik startades av Oskar Karlsson år 1926 sedan han hade lämnat Möbelkompaniet. I början tillverkades huvudsakligen ekmöbler. En möbelaffär ingick så småningom i verksamheten.

På Tingshusgatan, där i dag "Hårknuten" är inrymd, drev Karl Falk förr möbelfabrik och begravningsbyrå. 1930 såldes firmanamnet Karl Falks Eftr. till bl a Gottfrid Andersson som 1936 blev ensam ägare. I samband med övertagandet av namnet byggdes ny fabrikslokal (som senare blev Duvedahls Trikäfabrik). Fabriken hade 16 anställda och drevs till 1947.

Textilindustri

Samhället behövde industrier som sysselsatte också kvinnlig arbetskraft, och så kom ett par trikäfabriker och en sömnadsfabrik till. 1948 startades Duvedahls Trikäfabrik som en filial till Borens Trikäfabrik i Motala och som mest sysselsattes ett 40-tal anställda. Samma år började AB Norrköpings Trikäfabrik med en filial i Ödeshög, eftersom det var brist på kvinnlig arbetskraft i Norrköping. Ett 20-tal sysselsattes där.

Konfektions AB Wånex startades också 1948 som ett dotterföretag till direktör Wångmarks företag i Tranås. 25 kvinnor sydde kappor och dräkter. I dag finns ingen textil- eller sömnadsindustri kvar i samhället.

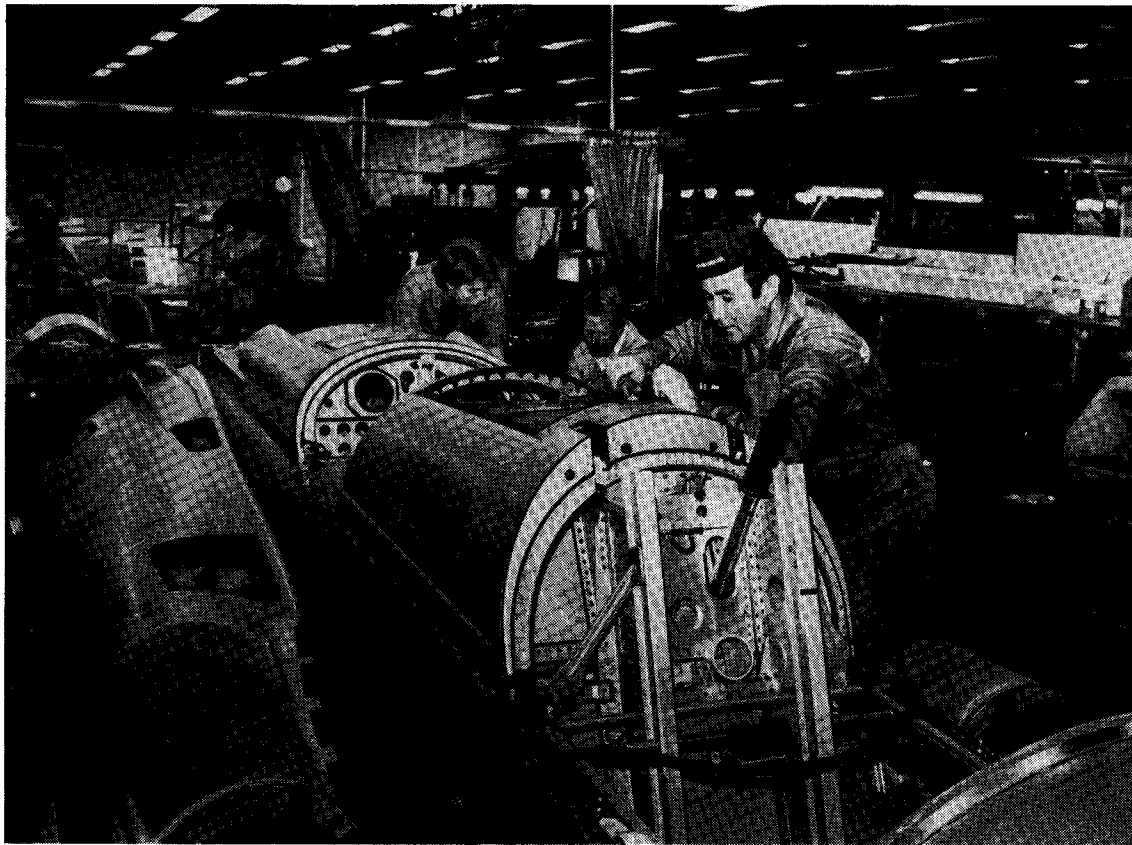
Ödeshögstvädden

Ödeshögstvädden uppfördes av FFV (Förenade Fabriksverken) 1958 och har sedan dess varit Ödeshögs största arbetsplats för kvinnor. Krislarmen har avlöst varandra — någon gång har det varslats om korttidsvecka, en annan gång om uppsägningar. Men på något sätt har tvätteriet alltid landat på fötterna.

Förr tvättade Ödeshögstvädden åt sjukhusen. Ända sedan efter andra världskriget ökade mängden sjukhustvätt stadigt, fram till ödesåret 1978. Då blev det strejk på tvätterierna, och landstingen insåg att de kunde spara på tvätt. Tvätteriet började tvätta åt försvaret i stället, FFV hade tagit över flera år tidigare. 1979 tog Lars Johansson och Per Jägerstedt över tvätten. En tid var 90 procent av



*Ödeshögstvädden har hittills alltid tagit sig ur kriserna
(Foto: OLLE STRÖM)*



*Saab-Scania kom till Ödeshög 1964 och har i dag ett 80-tal anställda. Här monteras flygplansdelar
(Foto: SUSANNE HASSEL-QVIST)*

all tvätt i Ödeshög försvarstvätt. Men försvarstvätten har en osäker framtid, det finns gott om konkurrenter. Ödeshögstvätten söker nya uppdrag, bl a tvättar man åt hotell och restauranger-

Hallins verkstäder grundades på 1920-talet i Stockholm av Hjalmar Hallin. 1964 flyttade hans son Ola Hallin till Ödeshög med företaget, då med ett 50-tal anställda. Produkterna har varit ungefär desamma under hela Ödeshögstiden: rostfritt för storkök, lastpallar för livsmedel och för kärnkraftsindustrin. 1976 såldes Hallins till Incentive-gruppen, men precis tio år senare köpte bröderna Bengt och Bernt Hallin tillbaka företaget till familjen igen. I dag har Hallins närmare 70 anställda.

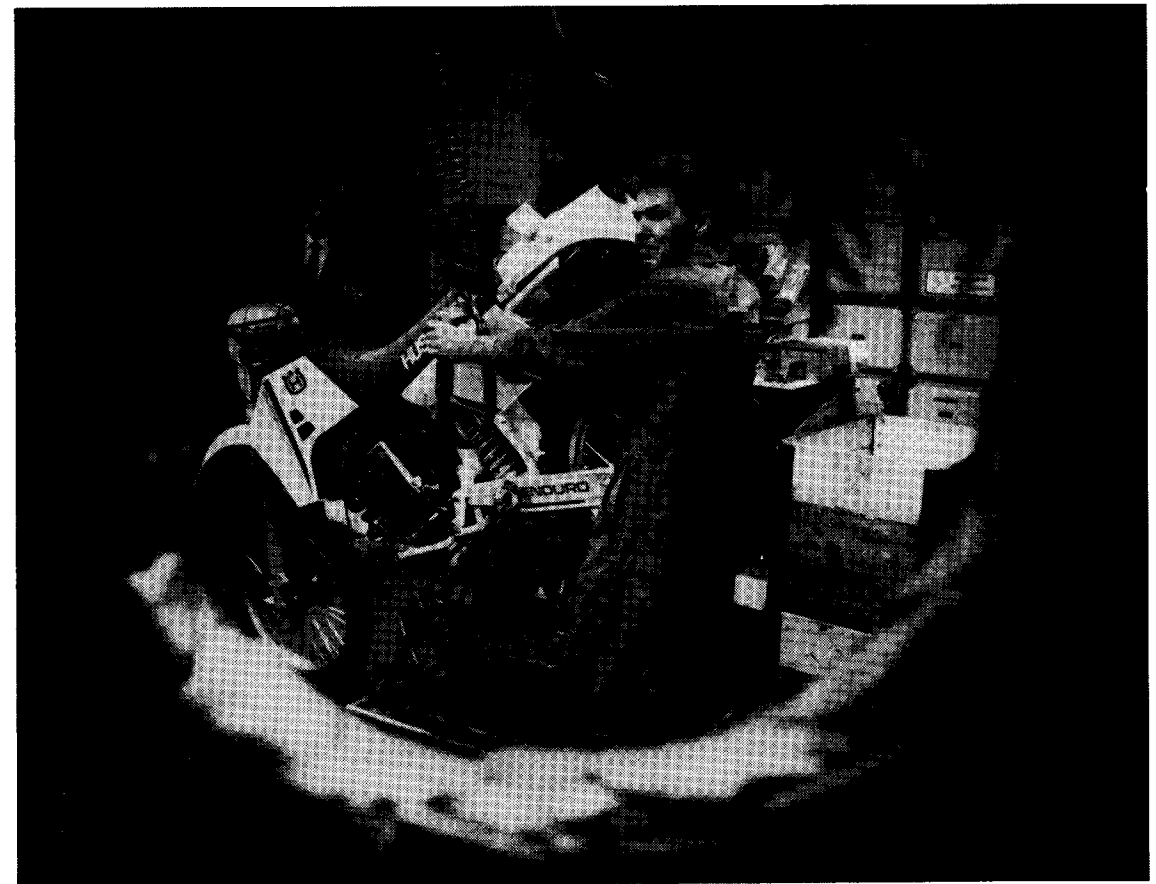
Saab kom till Ödeshög 1964 och har nu ett 80-tal anställda. När produktionen av Vighen skulle upphöra under 1980-talet var många oroliga för framtiden. Men den militära produktionen byts successivt ut mot civil produktion, delar till passagerarplanet SF 340.

AB Danagårds Grafiska tryckeri såg dagens ljus i samma fastighet som polisstationens lokaler. Två man hyrde lokaler där för att trycka och så småningom också binda trycksaker. Efter hand växte verksamheten, företaget flyttade till gamla bilhandelslokaler och byggde till. I dag sysselsätts omkring 20 personer här.

Vätternpotatis startades i en ladugård 1964. Därifrån levererade Kalle Lundell skalad potatis till skolorna i trakten. 1974 och 1975 köpte Solanum företaget i två etapper. I flera omgångar har lokalerna byggts till, och den gamla ladugården har för länge sedan tjänat ut sin roll. Här tillverkas bl a ett par tusen ton pommes frites och ca tio miljoner liter konserverad potatis varje år, förutom 500-600 ton djupfrysade grönsaker. Ett 70-tal jobbar här, främst kvinnor.

Husqvarna motorcyklar finns inte längre. Företaget heter numera Electrolux Motor AB och producerar bl a åkgräsklippare och handtagsbyglar till motorsågar.

*Sadeln monteras fast på den allra sista motorcykeln i Ödeshög, och kanske också i Sverige, i början av december 1987
(Foto: GÖRAN BILLESÖN)*



Sven-Erik "Jösse" Jönsson har vunnit många segrar på Husqvarna motorcyklar och kör här ut den sista cykeln någonsin från Ödeshögsfabriken (Foto: GÖRAN BILLESON)



Husqvarna motorcyklar började tillverkas år 1903. Den första svenska armémotorcykeln var en Husqvarna, årsmodell 1916. På 1920- och 1930-talen nådde Husqvarna stora framgångar på tävlingsbanorna runtom i världen. På 1950-talet kom "Drömbågen" och "Guldpilen", för att inte tala om "Silverpilen".

1969 förlades tillverkningen av armémotorcyklar till Ödeshög. 3 400 har tillverkats vid fabriken. På senare år gjorde Ödeshögsfabriken motocross- och enduromaskiner, och hade omfattande tävlingsverksamhet. Över 100 000 motorcyklar tillverkades i Ödeshög under årens lopp.

Men i december 1987 tog Husqvarnaepoken definitivt slut i Ödeshög. Nu jobbar ca 150 anställda med företagets nya produkter i stället. Samtidigt har fyra personer från den gamla Husqvarnatiden planer på att starta motorcykelproduktion igen i Askersund.

Ödeshög har ett "differentierat näringsliv" — industrierna är många och olikartade. Samhället står inte och faller med ett enda företag. I alla år har företagen i samhället haft ett gemensamt problem: brist på arbetskraft. Arbetslösheten är låg i Ödeshög, liksom omsättningen på arbetskraft. Den som en gång har börjat jobba på ett företag, stannar ofta kvar där.

SUSANNE HASSELQVIST

Källor: "En bok om Lysings härad", utgiven av St Åby Sparbank 1952 samt muntliga uppgifter från bl a kommunalrådet Carl-Göran Larsson, Yngve Kennemyr m fl minnesgoda personer.