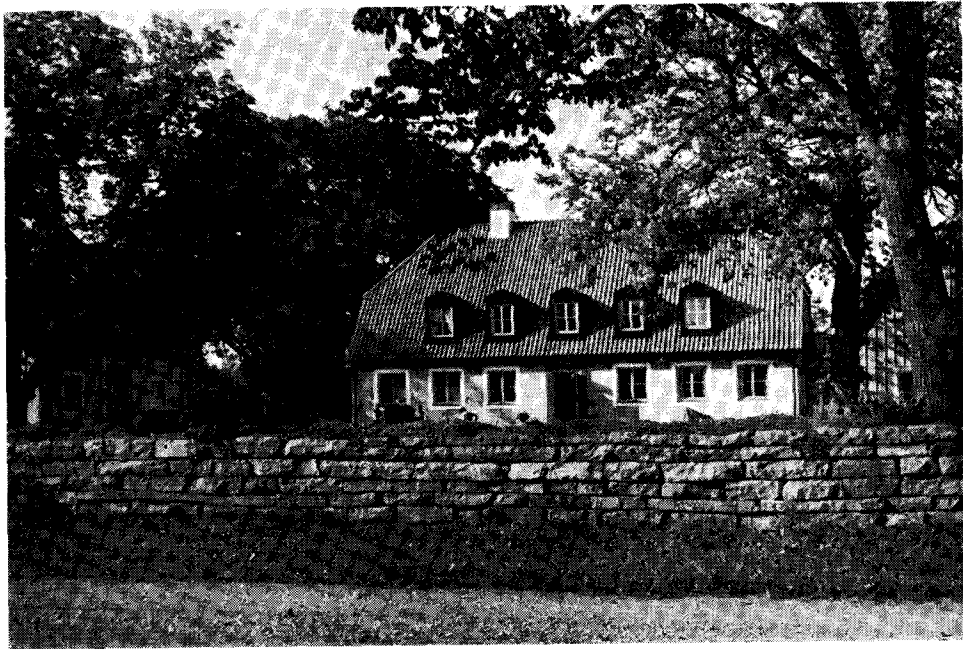


JORDBRUKETS UTVECKLING
I LYSINGS HÄRAD UNDER 1900-
TALET

Av Rektor L. Fransson

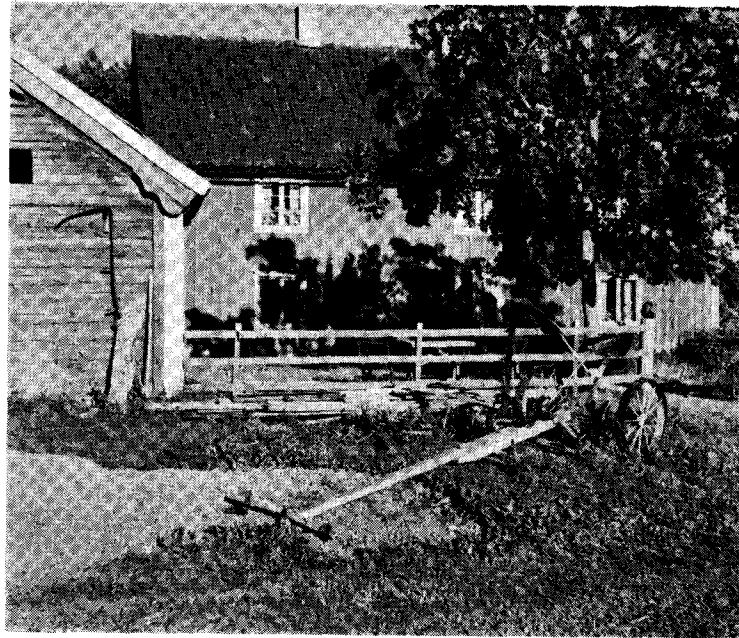
Åkerbruk och boskapsskötsel har bedrivits inom häradet från början av den yngre stenåldern, d. v. s. i cirka 4000 år. När man år 1908 upptäckte resterna av stenåldersbyn vid Alvastra, fann man där lämningar av korn vilket visar att jordbruk idkades, samt benrester efter husdjur såsom småvuxna nötkreatur, getter och får samt svin. Från den tidens små svedjeland har sedan odlingen utvidgats till våra dagars stora sammanhängande fält. Till en början gick uppodlingen ganska långsamt, men under 1800-talets förra hälft var nyodlingsverksamheten mycket livlig men avtog under senare delen av 1800-talet. Sedan 1900-talets början har nyodlingen varit mycket obetydlig, sålunda redovisas i statistiken åkerjorden i häradet år 1903 med 11.193 ha, år 1927 med 11.861 ha och vid senaste jordbruksräkningen år 1944 med 11.597 ha. Sedan 1927 har åkerarealen således minskat något, vilket tyder på att en del åker lagts in till bete. Någon nämnvärd nyodling synes icke ha förekommit.

Odlingens omfattning bestämmes naturligtvis i hög grad av jordarten. Dennas beskaffenhet är i sin tur beroende av den bergart, varav de lösa jordlagren bildats. Berggrunden i häradets södra del består av urberg, granit och gnejs och i den norra delen av kambrosiluriska, lagrade bergarter, såsom kalkstenar och skiffrar. Kvartärtidens väldiga inlandsisar söndermalde vid sin rörelse den underliggande bergarten till de lösa jordlager, som täcka berggrunden. Där denna utgöres av urberg uppstod härvid den jordartstyp, som kallas



Renstad, en herrgård på slätten.

krosstensgrus, som främst karakteriseras av sin oregelbundna sammansättning med olika kornstorlekar blandade. I urbergsmoränen förekommer rikligt med sten och grus under det att lera praktiskt taget saknas. Om finmaterialet i denna jordart utgöres av mo och mullhalten ej är alltför låg, bildas dock en ganska näringsrik jord med god vattenhållande förmåga. Denna jordart, som brukar kallas moränmo, är dock i allmänhet mycket stenig, vilket i hög grad försvårar brukningen. De mest förekommande jordarterna i södra delen av häradet är dock moränsand och moränggrus, vilka icke lämpa sig för odling till åker utan bilda skogbärande mark. Små områden av organogena jordar förekomma rikligt i detta område. Jordarten är här oftast kärrtorvmull, som väl lämpar sig för odling, om den kan torrläggas utan alltför höga kostnader. Moräntäcket avbrytes i rätt stor omfattning av urberget. Detta



Kalvbult i St. Åby, typisk mindre skogsgård.

går i dagen främst i ett område som i söder begränsas av en linje från Kråkeryd i Ödeshög över St. Renemo i St. Åby till Bonderydssjön och vidare över Gissletorp i Rök mot Sandkulla i Rinna och i norr av landsvägen från Ödeshög till Mjölby.

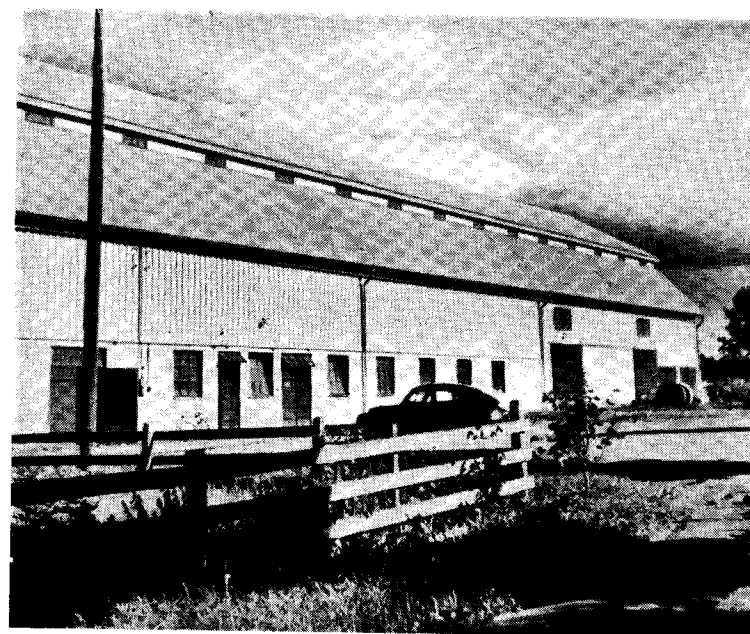
Denna landsväg utgör också i stort sett gränsen mellan skogsbygden i söder och slätten i norr. Här på slätten utgöres berggrunden av tidigare nämnda kambro-siluriska bergarter, kalkstenar och skiffrar. Dessa bergarter söndermaldes av inlandsisen till betydligt mindre partiklar, och det ingående lermaterialet lösgjordes, vilken process fortsattes genom den efterföljande förvittringen. Så uppkom denna bygds moränlera, som med sin rikedom på kali och kalk och ofta även fosfor bildar en förstklassig kulturjord. De mest förekom-

mande jordarterna äro här mullhaltig till mullrik, svagt lerig morän och moränlättilera, båda osorterade jordarter. Dessa jordar lämpar sig synnerligen väl för odling av sådana anspråksfulla kulturväxter som sockerbeter, vete, korn och raps. Alven innehåller rikligt med kalk och växtnäringsämnen och även matjordslagret är rikare på för växterna upptagbara ämnen än andra jordar. I begränsad utsträckning förekommer här och där mullrik styv lera, vanligen kallad dunglera. Denna jordart har uppkommit därigenom att på leran liggande tunt torvlager har inarbetats i leran. Till följd av den höga mullhalten uppvisar den vissa karakteristiska egenskaper, såsom mörk färg och kornig konsistens på våren efter tjällossningen. Liksom de förut nämnda jordarterna är dungleran en förstklassig åkerjord. Den påträffas framför allt på lågt liggande områden, t. ex. öster om Norrö i Heda och öster om Yxnekulla i Svanshals. Organogena jordar finnas i detta område huvudsakligast på Dags mosse, där jordarten till största delen är kärrtorvmull men även en del mosstorvmull är odlad och användes framför allt för odling av potatis.

Odlingens beroende av jordarten belyses av nedanstående sammanställning av åkerarealen i förhållande till landarealen i häradets socknar enligt jordbruksräkningen 1944.

TABELL 1.

Socken	Landareal ha	Åkerareal ha	Åker i % av landarealen
Trehörna	9070	728	8,0
Stora Åby	10308	1801	17,5
Ödeshög	9934	2454	24,8
Västra Tollstad	3382	1260	37,2
Heda	2216	1577	71,2
Rök	5086	1320	25,9
Svanshals	3027	1931	63,8
Kumla	781	526	67,3
Summa	43804	11597	26,5



Modern ekonomibygnad vid Åby Västergård.

Socknarna Heda, Kumla, Svanshals och Västra Tollstad ligga i sin helhet norr om landsvägen Ödeshög—Mjölby, och där ha vi de högsta procenttalen åker. Beträffande Västra Tollstad bör anmärkas att över 1000 ha skogsmark på Omberg ligga inom socknen, vilket nedsätter procenttalet. Minsta odlade arealen, endast 8 % av landarealen finnes i Trehörna, där skogen dominerar. I denna socken upptager skogsmarken 72 % av arealen, under det att motsvarande siffra för Heda socken är 4,5 %.

Beträffande jordens fördelning på olika ägoslag kan någon direkt jämförelse mellan förhållandena vid seklets början och nu knappast göras, då statistiken på detta område omlagts. Här skall endast anföras några siffror för de viktigaste ägoslagen. Som förut nämnts upptog åkern i seklets början i runt



Skördetröskning vid Renstad. 4 tröskor i följd visar en högt driven mekanisering vid nutidens lantbruk.

tal 11.200 ha. Vid den första allmänna jordbruksräkningen 1927 redovisas 11.861 ha åker. Denna ökning i arealen kan åtminstone till en del bero på omläggningen av sättet för insamlingen av statistikmaterialet. 1944 redovisas i runt tal 11.600 ha åker, varför arealen från 1927 gått ner med drygt 200 ha. Denna minskning i åkerareal har troligen fortsatt efter 1944, då säkerligen en del mindervärdig och svårbrukad åker utlagts till skog eller betesmark, varjämte en del åker årligen tas i anspråk för byggnadstomter, särskilt i Ödeshög. Hur stor minskningen är kommer väl 1951 års allmänna jordbruksräkning att visa. Det ägoslag, som visar de största förändringarna under halvseket är slätterängen. I statistiken för 1903 redovisas icke mindre än 7.627 ha "naturlig äng" inom häradet. Större delen av denna areal torde då ha använts till slätter. Vid 1927 års jordbruksräkning upptages motsvarande ägoslag under följande rubriker: slätteräng 1.821 ha, ordnad

betesäng 171 ha och annan betesäng 3.651 ha eller sammanlagt 5.643 ha. 1944 har arealen "slätteräng" sjunkit till 1.250 ha, "kultiverad betesmark" stigit till 1.271 ha och "annan betesäng" till 4.389 ha; summa 6.910 ha. Jämförelse mellan 1903 års siffror och jordbruksräkningarnas kan som förut framhållits knappast göras, endast så mycket kan sägas att arealen slätteräng minskats mycket kraftigt. Vid jämförelse mellan 1927 och 1944 års siffror märker man främst den kraftiga ökningen av kultiverad betesmark, vars areal 7-dubb-lats. Den intensiva propaganda under 1930-talet för betesfrå-gans ordnande vid jordbruket har tydligen haft god effekt. De bidrag av statsmedel, som utgå till denna grundförbättring, ha givetvis också bidragit till att öka intresset för betesför-bättringar. Den mark, som kultiverats till bete, synes ha varit i första hand slätteräng och hagmark samt i någon mån åker.

Betesförbättringarna ha fortsatt efter 1944 och nu torde väl så gott som varje gård ha någon jordbit, som kan betecknas som kultiverad betesmark. Den redovisade skogsmarksarealen är praktiskt taget lika stor vid seklets början som 1944.

Ägoslagsfördelningen i häradets socknar enligt jordbruks-räkningen 1944 framgår av tabell 2.

TABELL 2.

Socken	Ägoslag, hektar.						Summa land-areal, hektar
	Åker	Slät-teräng	Kulti-verad betesäng	Annan betesäng	Skogs-mark	Övrig mark	
Västra Tollstad	1260	4	119	68	1124	807	3382
Ödeshög	2454	582	309	1433	3762	1394	9934
Stora Åby . . .	1801	309	410	1085	5713	990	10308
Trehörna	728	235	196	667	6588	656	9070
Rök	1320	69	74	496	2591	536	5086
Heda	1577	26	93	263	102	155	2216
Svanshals	1931	25	53	358	461	199	3027
Kumla	526	0	17	19	92	127	781
Summa	11597	1250	1271	4389	20433	4864	43804

Jordens uppdelning på brukningsdelar över 2 ha åker av olika storlek vid seklets början, närmare bestämt år 1903, och vid den sista allmänna jordbruksräkningen 1944 framgår av nedanstående sammanställning.

TABELL 3.

Storleksgrupp	Antal brukningsdelar	
	1903	1944
2,1—20 ha	612	542
20,1—100 ha	129	119
över 100 ha	8	10
Summa	749	671
Medelareal per brukningsdel, ha	14,7	17,0

Av sammanställningen framgår att de allra flesta jordbruken inom häradet kunna betecknas som småbruk samt att antalet brukningsdelar minskat ganska avsevärt sedan seklets början. Härigenom har medelarealen per brukningsdel stigit och ligger ungefär 3 ha under medeltalet för hela länet. Vi se sålunda att utvecklingen mot större brukningsenheter påbörjats långt innan 1947 års beslut om den s. k. jordbruksrationaliseringen fattades. Att medelarealen per brukningsdel är minst i skogsbygden och störst på slätten i häradets norra del är tämligen självklart. Sålunda har Trehörna socken ingen brukningsdel, som är större än 30 ha och medelarealen per gård är 9,5 ha medan i Svanshals socken, där medelarealen är högst, motsvarande siffra är 45,8 ha.

Av åkerarealen brukades år 1944 6578 ha eller 56,7 % av ägarna själva och resten 43,3 % av arrendatorer, vilket nära överensstämmer med förhållandena i hela Östergötlands län. Som jämförelse kan nämnas att i hela riket endast omkring 26 % av åkerarealen brukas av arrendatorer.

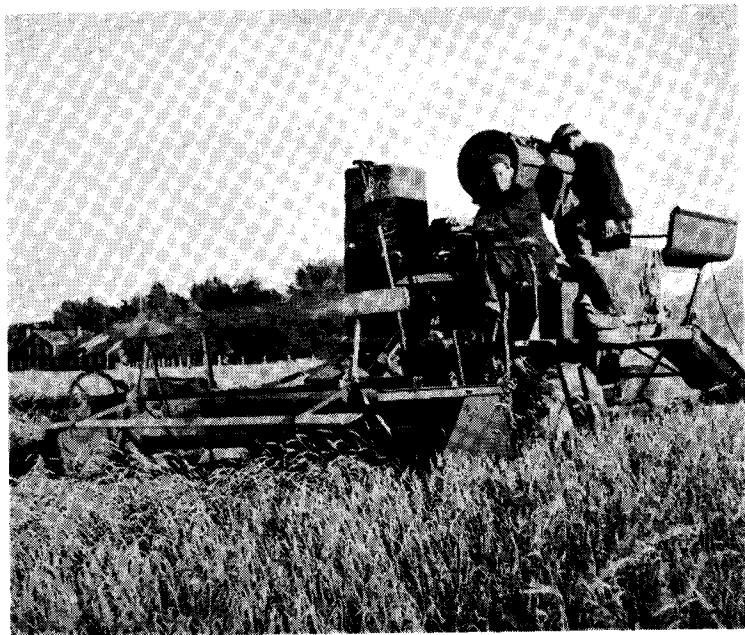
Åkerarealens användning och växtodlingens inriktning

samt förändringarna från seklets början åskådliggöres av nedanstående sammanställning, vartill siffrorna hämtats från den officiella jordbruksstatistiken för nedan nämnda år.

TABELL 4.

Växtslag	1903		1927		1944	
	Ha	%	Ha	%	Ha	%
Höstsäd, höstvetete	1820	16,3	1281	16,3	1331	17,1
höstråg			650		651	
Vårstråsäd, vårvete	4537	40,5	383	38,1	249	36,0
vårråg			22		33	
korn			388		598	
havre			1265		694	
blandsäd			2464		2604	
Baljväxter	397	3,6	333	2,8	294	2,6
Potatis	388	3,5	325	2,7	353	3,0
Socketbetor	—	—	60	—	54	—
Foderrotfrukter	93	0,8	347	3,5	341	3,4
Grönfoder	179	16,2	250	23,0	359	27,1
Slätter- och betesvallar	1634		2477		2788	
Spånads- och oljeväxter m. m.	2	—	25	0,2	335	2,9
Helträda och obrukad åker	2143	19,1	1591	13,4	913	7,9
Summa	11193	100	11861	100	11597	100

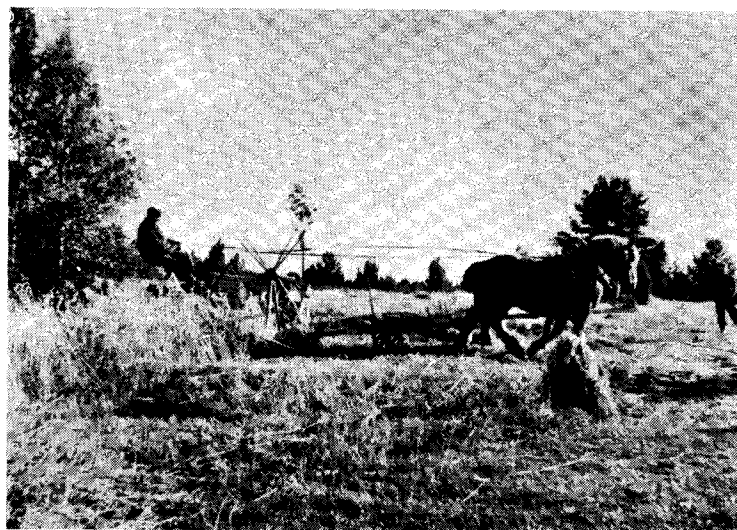
Tabellen visar att arealen av höstsäd och vårstråsäd varit tämligen oförändrad liksom även odlingen av baljväxter och potatis. Rotfruktsodlingen däremot ökade i början av perioden för att sedan bli konstant. Odlingen av socketbetor är rätt blygsam även om man kan räkna med en viss ökning efter 1944. Vallarealen har ökat kraftigt särskilt under periodens början. Denna ökning torde till största delen ha skett i södra delen av häradet i samband med att slätterängens areal gått tillbaka. Man odlar numera huvudmassan av höet på åkern, och ängshöet får allt mindre betydelse. I vallarealen ingår



Självgående skördetröska.

även arealen för vallfröodling, vilken ju är ganska omfattande på slättbygden i norra delen av området. Odlingen av oljevaxter var helt okänd i seklets början och kom igång först under och efter det senaste världskriget. Arealen här är ju procentuellt ganska obetydlig, men torde ha ökat sedan 1944. Trädan har fått släppa till den ökade arealen för andra odlingar. Som av tabellen framgår utgjorde trädan vid seklets början knappt 1/5 av åkerarealen och 1944 drygt 1/12, således en mycket kraftig minskning. Det är troligt att trädesarealen nu är ännu mindre.

Av siffrorna i tabellen framgår även att den mest använda växtföljden är 6-årig med ett skifte höstsäd, 2 1/2 skifte vårsådda växter, 2 skiften i vall och 1/2 skifte i träda. Det är klart



Skördearbete i skogsbygden, Fogeryd, Ödesbög.

att inte denna växtföljd användes överallt, tvärtom torde numera vara regel att på slätten tillämpa en tämligen fri växtföljd med odling av sådana grödor, som med rådande priser ger bästa ekonomiska resultat.

Beträffande skörden per ha av olika växtslag är det mycket svårt att ur tillgängliga uppgifter få fram tillförlitliga siffror. Skörden varierar från år till år rätt kraftigt och de siffror, som anföres t. ex. i hushållningsskillenas årsberättelser avser för vårt vidkommande medelskörden i såväl Dals som Lysings häradar och kunna således ej anses som representativa för det senare häradet utan ligga utan tvivel för högt. Att av dessa siffror räkna fram några säkra medeltal är hart när omöjligt. Några exempel få vara nog. Skörden av höstsäd, råg och vete, utgjorde år 1903 enl. jordbruksstatistiken 24 hl eller ungefär 18 dt per ha. Samtidigt redovisas i hushållningsskillens årsberättelse skörden av höstvetet med 33 hl/ha och av höstråg 25

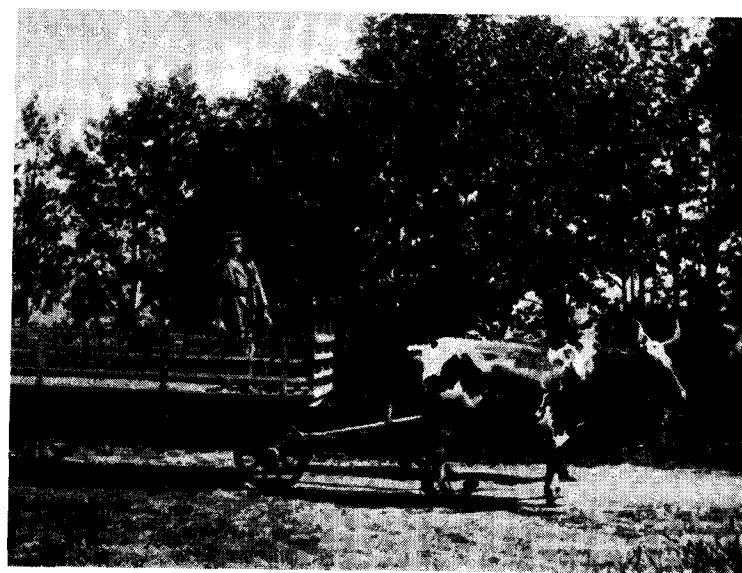
hl/ha. I Lysings härad odlades detta år mycket litet höstvetete, endast 1/10 av höstsädeskörden var vete, medan resten var råg. Skörden av övriga växtslag uppgives i hushållningssgillets årsberättelse till för korn 29 hl/ha, blandsäd 22 hl/ha, havre 21 hl/ha, potatis 120 hl/ha och rotfrukter 330 hl/ha. Samtidigt rapporteras att halmtillgången var dålig. Som jämförelse kan nämnas att riksmedeltalet för hektarskördarna 1901—1905 voro följande: höstvetete 17,3, höstråg 14,4, korn 14,3, havre 12,0 dt/ha. Att skörden ökat kraftigt sedan denna tid är allmänt känt, under goda skördeår är hektarskördar om 35—40 dt/ha av exempelvis höstvetete icke ovanliga. Stegringen i avkastningen per hektar sedan seklets början torde kunna anges till 25—30 %, något olika för skilda grödor. Denna ökning av skördarna beror på förbättrad odlingsteknik, bättre dränering, större näringstillförsel genom starkt ökad användning av handelsgödselmedel och icke minst genom det förbättrade odlingsmaterial, som ställts till jordbrukarnas förfogande av våra växtförädlingsanstalter.

För att kunna få fram goda skördar måste jorden bearbetas, utsädet sås och skörden bärgas. Härför erfordras bl. a. dragkraft och denna har under perioden förändrats mycket.

Vid seklets början användes både hästar och oxar som dragare. Oxarna voro vid den tiden talrikare än hästarna och ansågs som god och billig dragkraft. Efterhand ersattes emellertid oxarna av hästar, och längre fram är det hästarnas tur att göra åt sig för traktorerna. Förändringen i antalet hästar och oxar framgår av nedanstående sammanställning.

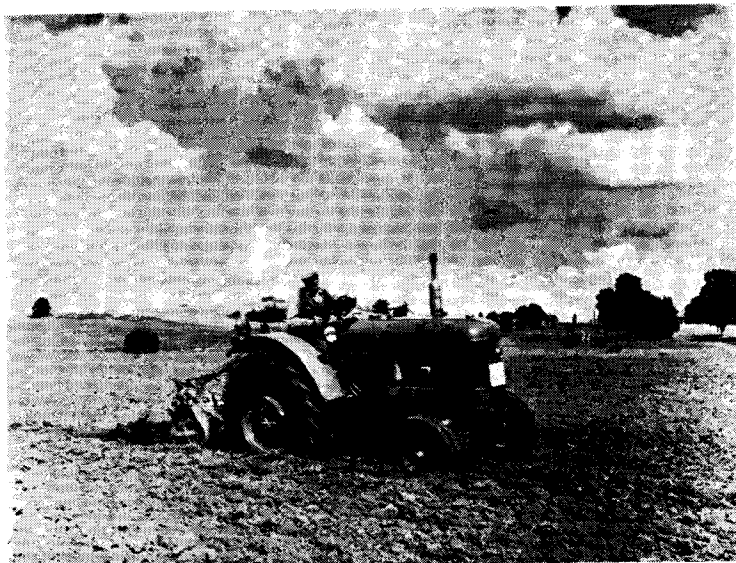
TABELL 5.

År	Hästar över 3 år	Oxar
1903	1152	1602
1927	1932	73
1944	1604	0

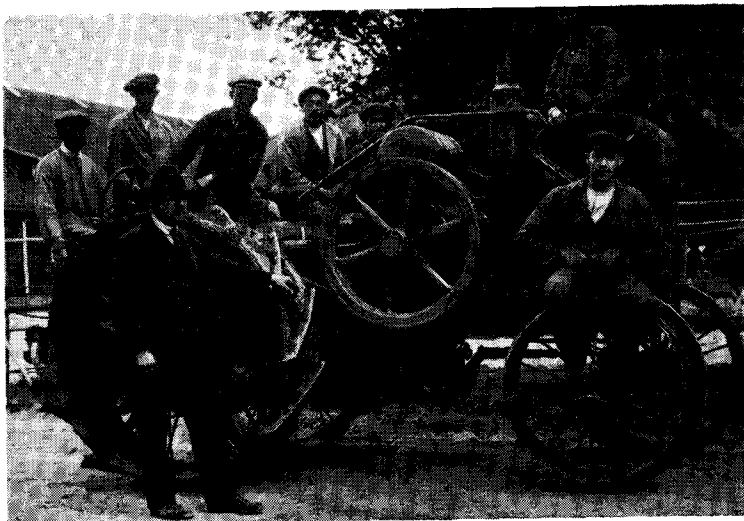


Vid seklets början stredade detta oxspann vid Renstad.

Oxarna ha således alldeles försvunnit och hästarnas antal, som var störst vid mitten av halvseklet, ha starkt gått ned. Under de sista åren ha hästarnas antal minskats än mer, och de ha ersatts av traktorer. Traktorn började användas som dragare i lantbruket på 1920-talet, till en början rätt sparsam, men fram på 1930-talet blev den allmännare. Det sista världskriget bromsade som bekant utvecklingen på detta område på grund av svårigheten att erhålla flytande bränsle, men den tog stark fart, när oljan åter började flöda. Numera utföres praktiskt taget allt dragarbete vid de större och medelstora jordbruken av traktorer, och även de mindre har genom att gemensamt anskaffa traktorer eller genom att hyra sådana från maskinstationer fått möjlighet att använda detta moderna hjälpmedel. Landsvägstransporterna ha övertagits av lastbilar och traktortåg. Härigenom har behovet av hästar sjunkit



Den moderna traktorn är effektiv och linjeskön.



Den första svenskbyggda traktorn, från 1920.

starkt och hästaveln minskat högst avsevärt, särskilt de sista åren. Inom området har funnits och finnas fortfarande många duktiga och intresserade hästkarlar, som gjort goda insatser på detta område. En hästavelsförening finnes inom häradet.

Antalet övriga husdjur vid olika tidpunkter redovisas i jordbruksstatistiken på följande sätt:

TABELL 6.

Djurslag	1903	1927	1944
Tjurar	256	148	146
Kor	4781	5266	4994
Ungdjur och kalvar	2549	4341	4054
Får och lamm	5040	3556	1598
Svin och grisar	2351	3661	2134
Höns	14318	26892	27676

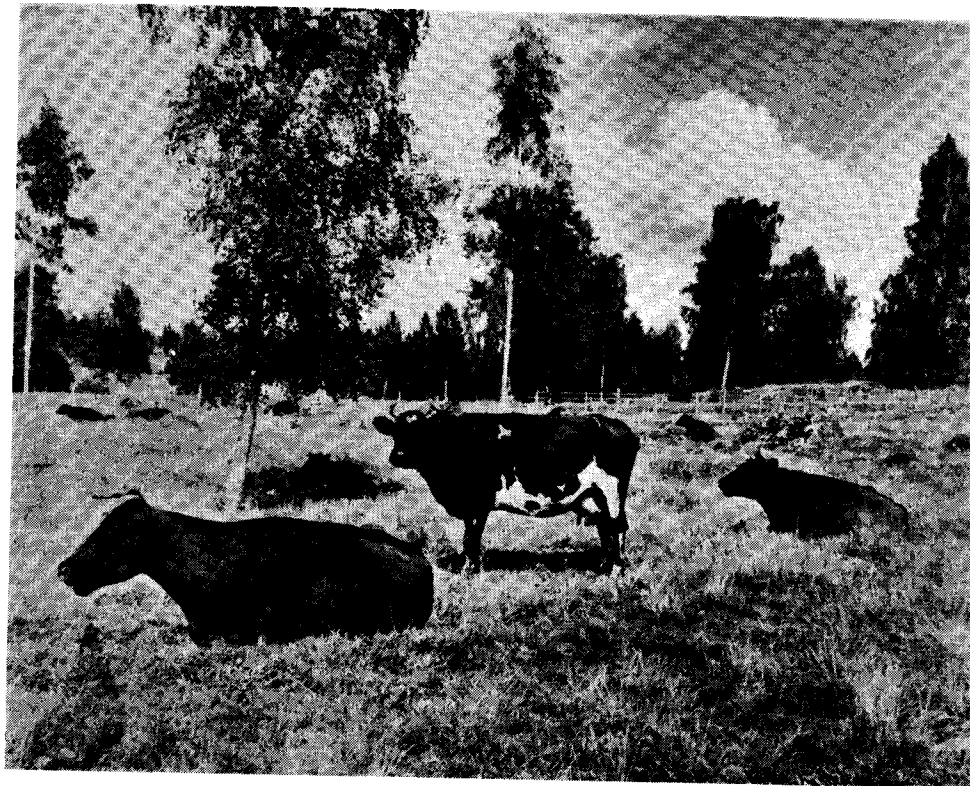
Av tabellen framgår att antalet tjurar nedgått till hälften, under det att antalet kor är nästan oförändrat, ungdjuren ha däremot ökat kraftigt. Troligt är att antalet kor gått ned en hel del sedan 1944, då ett flertal jordbrukare på slätten under de sista åren realiserat sina nötkreatursbesättningar. Fårantalet har minskat här liksom i övriga delar av landet. Antalet svin är ganska litet i förhållande till övriga djur och uppfödning av gödsvin i större skala förekommer icke vid någon gård. Hönsen ha säkerligen ökat rätt kraftigt efter senaste världskrigets slut och äggproduktionen är numera en viktig näringsgren, särskilt vid de mindre brukningsdelarna.

Inom husdjursskötseln spelar naturligtvis nötkreaturen och mjölkproduktionen den största rollen. Avkastningen är givetvis icke bara beroende på antalet mjölkande djur utan fastmer på vad varje ko kan prestera. En uppfattning om mjölkproduktionens stegring kan man få genom att studera resultaten från kontrollföreningarna.

Individuell kontroll av kornas avkastning och foderförbrukning började användas i Sverige år 1898, då den första kontrollföreningen bildades i Skåne. Redan 1901 trädde den första föreningen av detta slag i verksamhet i Östergötlands län och 1905 bildades den första kontrollföreningen i Lysings härad. Den bestod till en början av endast 4 besättningar men utökades efter hand, så att den under sitt fjärde verksamhetsår 1908—1909 bestod av 11 besättningar med sammanlagt 478 kor eller i medeltal 43,5 kor per besättning. Det var tydligen endast större gårdar som voro med på den tiden. Den största besättningen bestod av 123 kor av korthornstyp, av de övriga besättningarna betecknas 3 vara av låglandstyp, 1 av ayrshiretyp och 6 av blandad typ. Medelavkastningen var detta år 2404 kg mjölk med 3,24 % fett = 77,9 kg smörfett. Denna avkastning låg något under medeltalet från samtliga 49 då verksamma kontrollföreningar i länet, trots att kraftfoder användes i stor utsträckning. Kraftfoderprocenten varierar nämligen från lägst 18,4 till högst 46,3, eller i medeltal 34,5. Hur stor del av fodret som betet utgjorde, har ej redovisats.

Som jämförelse anföres några siffror från de kontrollgrupper som nu finnas inom häradet. Uppgifterna avse kontrollåret 1950—1951. Dessa grupper omfatta dock icke alla kontrollerade besättningar inom häradet. Medelavkastningen för 129 besättningar med 1437 kor utgjorde 3953 kg mjölk och 161 kg smörfett. Av fodret utgjorde 7,9 % inköpta fodermedel och 31,3 % av bete. Medeltalet för samtliga 40820 kor inom länet var samma år 4121 kg mjölk och 167 kg smörfett.

Ovan anförda siffror visa att mjölmängden per ko och år ökats med 64 % under det att smörfettsmängden mer än fördubblats, beroende på att mjölkens fetthalt höjts till 4,1 %. Denna produktionsökning beror dels på förbättrad utfodring och dels på bättre djurmaterial, som kommit fram genom ett målmedvetet avelsarbete. Korna äro därför nu av en annan typ än vid seklets början. Då funnos som förut nämnts på



SRB-korna går väl in i Lysingsbagens soldränkta tavla.

slätten besättningar av både korthorns- och låglandstyp. I skogsbygden och även på slätten har man använt tjurar av svensk ayrshire och efter 1928 av svensk röd och vit boskap S. R. B. i avelsarbetet. Den dominerande nötkreatursrasen är därför numera S. R. B. Korthornsdjuren ha för länge sedan försvunnit och de svartbrokiga korna håller på att ersättas med rödbrokiga. I icke mindre än 112 av ovan medtagna 139 besättningar anges avelsriktningen som S. R. B., i en som lågland, under det att för 16 st. avelsriktningen betecknas som obestämd. De allra flesta av dessa senare besättningar liksom de, som ej äro med i den officiella kontrollen, bestå av djur med S. R. B.-typ.

I samband med mjölkproduktionens utveckling står mejerihanteringens. Mjölken är en ömtålig produkt, som snabbt måste upparbetas till mera hållbara varor, såsom smör och ost. Då endast en obetydlig del av mjölken användes för direkt konsumtion eller för uppfödning av kalvar måste det mesta finna avsättning till mejerier. Vid seklets början funnos vid några av de större gårdarna mejerier, främst avsedda för upparbetning av gårdens egen mjölk. En del av dessa gårdsmejerier inköpte även mjölk från den närmaste bygden. På den tiden kunde man ej transportera mjölken så långa sträckor som nu, då endast hästskjutsar kunde användas. Även jordbrukarna på de mindre gårdarna tillverkade själva smör och ost, som sedan salufördes. Med ökande produktion blev det allt svårare att upparbeta mjölken hemma och de befintliga gårdsmejerierna räckte ej heller till. Då uppkom tanken på sammanslutning mellan jordbrukarna för att gemensamt bygga mejerier, andelsmejerierna kommo till stånd. Det första mejeriet av detta slag i häradet startade i Ödeshög 1914 och på 1930-talet tillkom ytterligare ett i Boet. I nordöstra delen av häradet levereras mjölken till andelsmejeriet i Väderstad, och Trehörna socken har sin naturliga avsättningsort i Tranås, dit också mjölken går. Samtliga gårdsmejerier äro nu nedlagda.

I det föregående har utvecklingen inom växtodlingen och den viktigaste grenen av husdjursskötseln berörts. Som synes har en betydande ökning av produktionen skett. Detta har givetvis icke kunnat åstadkommas utan avsevärda kapitalinvesteringar. Grundförbättringar, såsom dränering av jorden, stenröjning och betesförbättring ha utförts i stor skala under halvseklet. Husen, såväl ekonomihus som bostadshus, ha måst nybyggas eller moderniseras. Särskilt framträdande har uppbyggnaden av lönearbetarnas bostäder under senaste tiden varit. Numera äro de allra flesta arbetarbostäder försedda med vad man brukar kalla moderna bekvämligheter. Ännu mycket mera kapitalkrävande har väl anskaffningen av maskiner och



Arbetsstyrkan vid Stora Lund var i början på 1910-talet omkring 20 man. Nu består den av 5—6 man.

redskap varit. På detta område har en utveckling ägt rum, som är enastående i jordbrukets historia. I det föregående har nämnts om traktorns seger över hästen som dragare. Men traktorn kräver andra och framför allt större redskap för att kunna utnyttjas ekonomiskt. Äldre redskap ha därför blivit omoderna långt innan de slitits ut. Då maskinerna utföra arbetet betydligt snabbare och med liten ansträngning för skötaren har behovet av mänsklig arbetskraft minskat i synnerligen hög grad. Mekaniseringen av jordbruksarbetet har också framtingats därav, att arbetskraft ej stått att få. Särskilt under senare år har bristen på arbetskraft vid jordbruket framträtt skarpt. Alla känna till hur städer och tätorter ha sugit till sig arbetskraft från landsbygden. Tack vare maskinerna kan emellertid nu en man kanske utföra samma arbete, som två man vid seklets början, ja ofta ännu mycket mera. Man behöver bara jämföra arbetsstyrkans storlek vid en gård i seklets början och nu för att inse detta. När samtidigt mängden av jordbruksalster icke minskat, utan i stället ökat,

har produktionen per arbetstimme mångdubblats. Detta betyder att jordbruket fått större möjligheter att betala den mänskliga arbetskraften bättre.

Alla dessa kapitalkrävande investeringar måste finansieras och därvid ha sparbankerna sin uppgift att fylla. Utlåningen till jordbrukare inom häradet från St. Åby Sparbank belyses av nedanstående sammanställning:

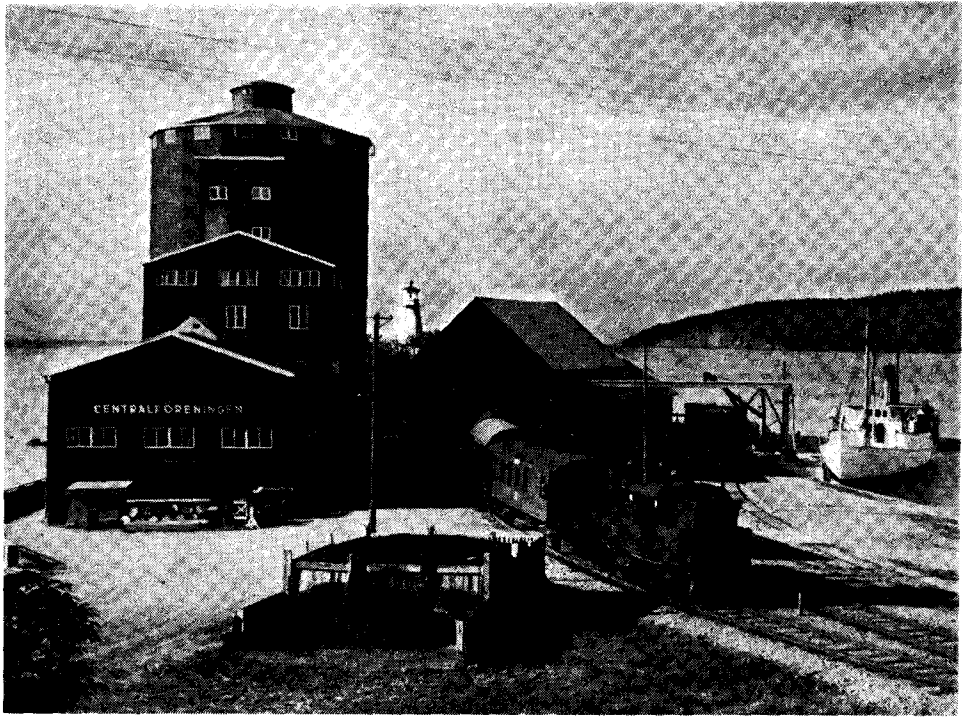
År 1910 kronor	273.000
„ 1920 „	369.000
„ 1930 „	949.000
„ 1940 „	1.544.000
„ 1951 „	2.663.000

De ekonomiska förutsättningarna för jordbruket ha givetvis växlat starkt under det gångna halvsekle. De kraftiga växlingarna i penningvärdet, framför allt framkallade av de båda världskrigen, ha inverkat på jordbruksdriftens lönsamhet. Två svåra jordbrukskriser, en i början av 1920-talet och en i början av 1930-talet, ha företagarna inom denna näringsgren fått rida ut. Särskilt vid den senare krisen rådde mycket stora svårigheter att vinna avsättning för jordbrukets produkter, vilket pressade ned prisnivån på dessa så lågt, att statsmakterna måste ingripa för att rädda näringen. En annan orsak till den starka prisnedgången för jordbruksprodukterna var sättet för deras saluförande. Det var ju så vid seklets början, att varje jordbrukare för sig sökte avsätta sitt saluöverskott på marknaden. Han hade därvid intet inflytande på priset, utan fick ta emot vad uppköparen behagade betala. Jordbrukarna i Lysings härad hade sin gamla samlingsplats i Ödeshög, där man saluförde slaktkropparna, skinnen och innehållet i smörbyttorna på torget den traditionella torgdagen i veckan, tisdagen. Dagen före hade bonden varit fullt upptagen av slakt och smörkärning, m. m. och tidigt på tisdagsmorgonen rullade vagnen med den fullstoppade hösäcken överst till torget i Ödeshög. Hela dagen gick åt för denna affärsresa,



På Ödeshögs torg var kommersen livlig vid seklets början.

som kanske inte alla gånger gav det resultat, som man hade väntat. De större slaktdjuren såsom kor, stutar och hästar såldes på marknader och s. k. månadsmöten eller under hand till slaktare. Priset bestämdes genom underhandlingar, varvid säljaren oftast drog det kortaste strået. Hur är det nu? På morgonen varje dag kommer mjölkbilarna och hämtar mjölken för att senare på dagen avlämna skummjolk och andra mejeriprodukter på mjölkbordet. När slaktdjuren äro färdiga för avsättning, anmälas de till slakteriföreningens ombud, och om några dagar kommer djurbilen och hämtar. Ilastningen tar bara några minuter. Betalningen av såväl slaktdjur som mjölk sker efter kvalitet, och priset blir det högsta möjliga, som marknadsläget medgiver. Genom sammanslutning i ekonomiska föreningar ha jordbrukarna sålunda skaffat sig ett starkt inflytande på prisbildningen på sina produkter. Under och efter den svåra krisen i början av 1930-talet växte den



*Hamnplatsen i Hästholmen domineras av Östgötalantmännens
Centralförenings anläggning.*

ekonomiska föreningsrörelsen med stormsteg, sedan jordbrukarna insett betydelsen av samverkan. Även i den fackliga organisationen R. L. F. äro nu nästan samtliga jordbrukare inom häradet medlemmar.

I det föregående har ett försök gjorts att skildra utvecklingen inom jordbruket i häradet de sista 50 åren. Även om skildringen icke gör anspråk på att vara fullständig torde dock ha framgått, att framstegen inom näringen varit stora och att förändringarna fortgått i en takt, som tidigare icke förekommit. Man torde också utan överdrift kunna påstå, att näringen inom häradet uppnått en ståndpunkt, som väl tål jämförelse med andra kanske av naturen mera gynnade områden.