

är en fullständig beskrifning och kartläggning af de fasta fornlämningarna, hvartill åtskilliga förarbeten redan finnas.

För årets "Meddelanden" står Föreningen i tacksamhets-skuld till Lektorn dr E. BRATE, Docenten dr O. ALMGREN, Amanuensen T. J:SON ARNE och Fil. Lic. R. NORRBY, hvilka beredvilligt lämnat redogörelse för af dem verkställda undersökningar. Därjämte har Riksantikvarien ställt till Föreningens förfogande Vitt-, Hist.- och Ant.-Akademiens afbildningar af åtskilliga i Östergötland nyfunna fornsaker, hvarigenom Föreningens utgifter för tryckningen blifvit betydligt minskade.

4000 35

Förhistoriska undersökningar och fynd.

1. Järnåldersgraffältet vid Alvastra i Östergötland.

Omedelbart väster om Alvastra järnvägsstation ligger en rätt stor grusås, nu försäld af kronan till Dals och Lysings häraders samt Fogelsta—Vadstena—Ödeshögs järnväg, hvilka där hämta erforderligt grus. Alltifrån järnvägens första anläggning hittades här hvarje år en mängd skelett, men först år 1900 erhöi k. Vitterhets-, Historie- och Antikvitets-Akademien genom lektorn i Sundsvall dr Gottfrid Adlerz underrättelse om de intressanta fynden. Samma år gjordes de första systematiska undersökningarna af docenten O. ALMGREN, och dessa ha sedan af mig fortsatts under tre följande år.

Ungefär i norra och södra delarne af åsen befinna sig de båda grustag, genom hvilkas öppnande grafvarne blottats. Själfva graffältet tyckes sträcka sig ungefär i riktningen nordost till sydväst. Under de två första åren verkställdes undersökningar uteslutande i närheten af det södra grustaget, somrarne 1902 och 1903 äfven i kanten af det norra och på området mellan bägge grustagen.

Ofvan jord finnes intet, som antyder befintligheten af en graf. Det är först sedan matjorden afschaktats, som ett slags grafvar pläga anträffas, nämligen *brandgrafvarne*, hvilka innehålla brända människoben. Längre ned i gruset, vanligen på en meters djup, befinna sig *skelettgrafvarne*. Slutligen anträffas på ett djup, växlande mellan ungefär 5 och 30 cm., en del *stensättningar* af olika form, hvilka ofta innehålla kol. På ett par ställen öster om det södra grus-

taget förekommer på gränsen mellan matjorden och gruset ett ymnigt utbredt lager af smärre, knappt knytnäfstora stenar, hvilka förefalla vara ditlagda af människor. Här och där såväl i matjorden som i gruset ha tillfälligtvis hittats föremål från vidt skilda tider, stenåldern, medeltiden och modern tid.

Skelettgrafvarna förekomma tämligen jämnt fördelade öfver hela graffältet. Också brandgrafvarne anträffas strödda här och hvar, men flertalet är att finna strax norr och öster om det staket, som går öster om det södra grustaget, vinkelrätt mot detsamma.* De flesta stensättningarne — troligen härdar och brandplatser — befinna sig i närheten af det norra grustaget.

Inalles ha hittills tillvaratagits 60 skelett eller delar af sådana. Af dessa funnos 51 i 49 orubbade grafvar, och 9 mer eller mindre fragmentariska härstammade från 8 förstörda grafvar.

Vanligen ligga skeletten rakt utsträckta på rygg med hufvudet i norr eller nordost och på ett djup af omkring en meter. Stundom äro de omgifna med en ram af stora klumpstenar samt mer eller mindre täckta af stenar. Några skelett hafva stenar vid hufvudet eller fötterna eller båda. En del sakna hvarje spår af stenbetäckning.

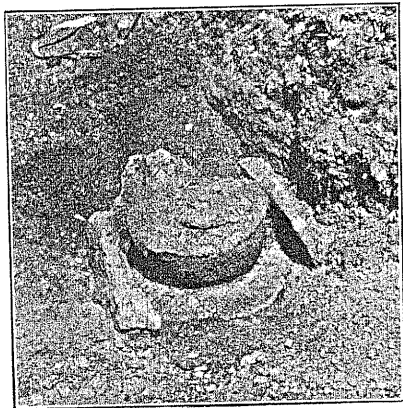
Enstaka skelettgrafvar erbjuda ett afvikande utseende. I grafvarne 62, 79 och 147 lågo skeletten på sida med knäna uppdragna mot bålen. I graf 62 låg omedelbart under ett skelett i denna ställning ett annat utsträckt på vanligt sätt. I graf 78 låg skelettet också med hufvudet mot söder. Flera skelett, särskildt af barn, ha anträffats på ringa djup, högst $\frac{1}{2}$ meter.

I antropologiskt afseende äro skelettfynden från Alvastra af stor vikt. Vål bibehållna skelett från den äldre järnåldern ha förut i ytterst ringa antal påträffats. En del af det vid Alvastra funna skelettmaterialet har bearbetats af professor G. RETZIUS i ett bihang till den tyska upplagan af hans stora verk *Crania suecica antiqua*. Af särskildt intresse äro de tre *trepanerade* skallar, som påträffades sommaren 1900. Med trepanation menas som bekant ett operativt ingrepp å kraniet, hvarigenom en del af detta aflägsnas. Å

* Detta staket finnes utsatt å kartan i Dr O. ALMGRENS uppsats: Ett graffält från äldre järnåldern vid Alvastra i Östergötland, undersökt sommaren 1900. (Vitterhets-, Historie- och Antikvitets-Akademiens Månadsblad 1900.)

hvert och ett af de tre Alvastra-kranierna synes ett rundt hål, hvars kanter tydligen läkts under den affidnes lifstid. Från Sverige voro förut inga trepanerade kranier kända. I början af 1902 upptäcktes emellertid ett fjärde sådant vid Lindsborg under Sundby i Veta socken, Östergötland.

I 81 brandgrafvar ha anträffats brända människoben. I



[Fig. 1. Stensatt brandgraf.

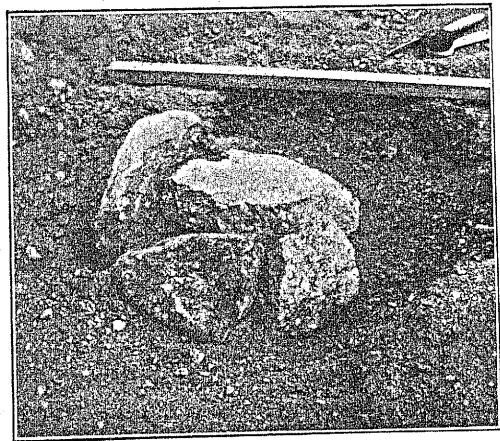


Fig. 2. Stensatt brandgraf.

en sådan. Upptill på gränsen till matjorden markeras ibland också brandgropen af ett litet täckande stenröse. I graf 105 inneslötos de brända benen i en af 7 små hållar bildad sten-kista. Sådana omgäfvor ibland äfven mer eller mindre fullständigt lerkärlen och hartstätningarne, t. ex. i de här afbildade grafvarne 98 och 99 (se fig. 1 och 2).

21 af dessa grafvar ha benen nedlagts i en lerurna eller åtminstone blifvit funna tillsammans med lerkruksbitar. Ofta förekomma ben och kol utanför urnan, och man har då ett slags kombinerad urnegrav och brandgrop. I 18 fall äro de brända benen funna tillsammans med hartstätningen till de träkärl, i hvilka benen nedlades. 4 gånger synas de brända

benen ha lagts i en lerurna och denna sedan blifvit ställd i en träsk eller en sådan blifvit stälpt öfver henne. Slutligen förekommer det i 36 fall, att benen helt enkelt nedlagts i en grop, vanligen tillsammans med kolen från bälet. De ligga då stundom på en liten stenhäll eller täckas af

Rätt egendomlig var grafven 49, som bestod af en aflångt fyrkantig stensättning af till en del upprättstående små kalkhållar, till en del kullerstenar. Grafven sträckte sig i riktningen öster till väster, och hållarnes öfverkant befann sig blott 15 till 20 cm. djupt. Bottnen af grafven utgjordes af smärre stenar, öfverklädda med ett tillplattadt, gulhvitt lerlager, som bildade ett slätt golf af 60 × 70 cm. storlek. Detta golf befann sig 30 cm. under jordytan. På en håll utanför grafven stod en *lerkruka*, 35 cm. djupt. Nära denna låg på en liten sten en rundad *järnten* med ögla i ena ändan. På golvet ini grafven lågo ett litet *bronsbleck*, en fyrkantig, aflång *järnnit* utan hufvud, en mindre samling *brända ben* samt öfverallt spridda *kol*. I jorden bland kullerstenarna hittades en liten *brynsten* med hål i ena ändan. I grafven funnos äfven några *obrända benbitar* samt *hörntand af hund*.

Obrända djurben ha föröfrigt tillsammans med kol anträffats dels i brandgrafvarne, dels i åtskilliga af de till omkring ett 20-tal uppgående, förut omtalade stensättningarne. Dessa senare äro till formen än runda, än firsidiga, än oregelbundna och bestå ibland af skörbrända stenar. Storleken växlar, men håller sig vanligen omkring 1 meter i genomskärning.

Af de märkligare fornsaker, som anträffats i grafvarne, vill jag här omnämna följande, ordnade efter förekomsten i brandgrafvar eller skelettgrafvar.

Graf 23 bestod af en c:a 1 m. vid stensamling, bland hvars stenar anträffades ett par samlingar af små *brända benbitar* och af små *lerkärlsbitar*. Dessutom hittades här en liten *bronsnål* samt en bit af en *bronskedja* (se ALMGRENS förut citerade uppsats, sid. 108 och 118).

I *brandgropen 59* fanns på 40 cm. djup en stor mängd svartbrända *människoben*, ett obrändt *refben*, troligen af *hund*, en halfrund *skära af järn*, en *pryl af järn* och en *synål af järn*. De tre järnföremålen ha tydligen legat på bälet. Prylen och synålen likna mycket motsvarande föremål, funna vid Ronsden i Westpreussen.*

I *brandgropen 80* hittades 37 cm. djupt ett lager af fina brända ben, liggande på två små bottenhållar. Under dessa

* Se ANGER: *Das Gräberfeld zu Ronsden im Kreise Graudenz. Graudenz 1890.*

anträffades ett 10 cm. tjockt lager af grofva brända ben. Bland dessa hittades en bit af en *brynsten* samt underst på ett djup af 62 cm. en *halfmånformig knif af järn* med egg på den konvexa sidan. Liknande knifvar äro funna vid Ronsen samt flerstädes i Nordtyskland och synas tillhöra tiden omkring Kr. f., århundradet före och de första århundradena efter. Knifvar af liknande utseende äro funna äfven i Danmark, på Gotland och i Flistads socken i Östergötland.

Brandgropen 113, som innehöll en myckenhet af *kol* och *brända ben*, inneslöt jämväl flera fornsaker. Några bitar af *hartstätning* till träkärll påträffades, vidare en *krumknif af järn*, närmast lik fig. 14 i ALMGRENS förut citerade afhandling, samt fragment af två *järnnålar*, den ena med öga. Af största intresse voro tvänne här afbildade remändbeslag af järn (fig. 3 och 4). Det ena af vriden järntråd är typologiskt

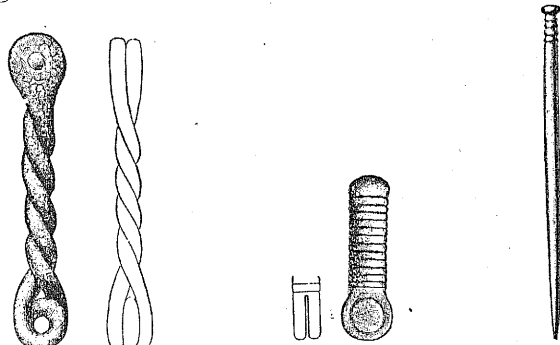


Fig. 3, 4. Remändbeslag af järn.

Fig. 5. Nål af brons.

taget äldre; det andra är reffladt — efter all sannolikhet ett minne af den äldre vridningen. Liknande rembeslag af brons äro förut blott kända från Gotland och Öland. Äfven en liten *bronsnål* med ändknopp är funnen i denna graf (fig. 5).

I *brandgropen 41* anträffades förutom *ben* och *kol* samt bitar af ett *lerkärll* en "trekantig" *järnfibula* af s. k. La Tène-typ (fig. 6). La Tène-kulturen härskade som bekant i Nordeuropa under de tre århundradena närmast före Kr. f. Ursprungligen tyckes dess formvärld ha uppstått på keltiskt område men sedan spridt sig äfven till germanerna. Den här ifrågavarande fibulan är af en mycket sen typ. I foten förekommer en tvärså, hvilket antyder, att vi här ha att göra med en öfvergångsform till de exemplar med fylld fot, som börja uppträda under den romerska kejsartiden. Antagligen härstammar Alvastra-fibulan från tiden strax före

Kr. f. Besläktade fibulor äro funna flerstädes i Sverige, Norge, Danmark och Tyskland. De mest liknande exemplar, jag känner, äro funna å Ronsen-graffältet.

Brandgropen 101 a innehöll jämte brända ben två söndriga *bronsfibulor* af ren La Tène-typ (fig. 7). Å bygeln finnes spår af emalj-läggningar i H-form samt I-form. Fem liknande fibulor ha anträffats å skilda platser mellan Elbe- och Oder-mynningarna. Sannolikt äro Alvastraexemplaren importerade från dessa trakter, dock är den möjligheten ej utesluten, att de kunna vara tillverkade inom Sverige.*

I *brandgropen 58* fanns jämte *brända ben*, *kol* och *mynningsbiten till en lerkruka* en 20,1 cm. lång *järntång*, närmast lik en nutida eldtång. Så vidt jag vet, är exemplaret enastående, åtminstone i Nordeuropa.

Lerkärlden äro förfärdigade för hand, af tämligen groft gods och utan ornament. Vanligen äro de rätt små, c:a 1 dm. i höjd och af ungefär samma diameter.

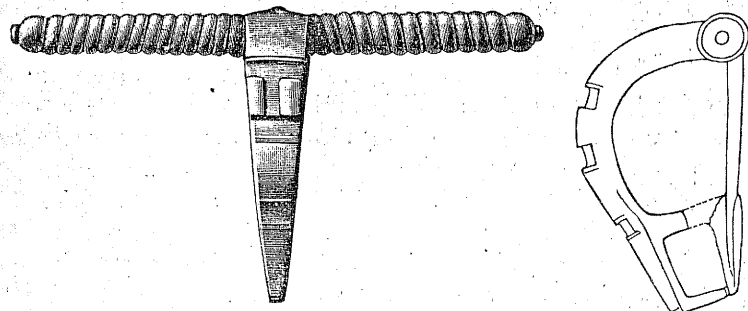


Fig. 6. Fibula af järn.

Fig. 7. Fibula af brons.

Formen är ofta densamma som för nutida blomkrukor. Några kärll tyckas vara efterbildningar af de väl i södra Europa förfärdigade bronssitulor, af hvilka flera exemplar hamnat äfven i Sverige. I Östergötlands Fornminnesförenings samlingar förvaras en sådan bronsitula, funnen i Heda socken i Östergötland. Det här afbildade *lerkärlet* af denna form (fig. 8) hittades i graf 100 och innehöll en del brända ben.

Rätt intressant var brandgrafven 51, i hvilken anträffa-

* Se T. J. ARNE: Svenska emaljerade föremål från den förromerska järnåldern i Studier till OSCAR MONTELIUS. Sthlm 1903.

des *tvänne* tätt intill hvarandra stående skålformiga lerkärl af fint gods. Det ena innehöll en samling brända ben, det andra var fyllt med grus och hade troligen blott tjänstgjort som bikärl.

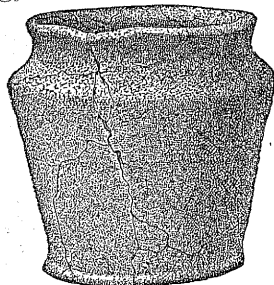


Fig. 8. Lerkärl.

I fråga om skelettgravarna vill jag till en början erinra om de jämförelsevis rika fynd, som gjordes af docenten ALMGREN i gravarna 9, 15, 17 och 18. Den första innehöll 2 *krumknifvar af järn*, en bit af en *grof järnnål* med öga, en *itubrutten järnpryl*, en *järnten* samt flera *hartstättningar* med träaftryck.

I graf 15 hittades en *krumknif af järn* med tämligen bevaradt *träskaf*, en *järnpryl* och en *järnnål*.

Graf 17 innehöll jämte skelett med trepanerad skalle en *bronsfibula*, en *krumknif af järn*, en *järnten* och *hartstättning*.

Slutligen fanns med skelettet i graf 18 en *rem-sölja af brons*, ett par *lerkärlsbitar*, 34 *spelbrickor af glas* samt *skelettdelar af gås*.

Denna sista graf erinrar till sitt innehåll rätt mycket om en skelettgraf i sydvästra kanten af det norra grustaget, hvilken förstördes vid grustäkt några dagar före min ankomst sommaren 1903. I grafven hade hittats en *spelbricka af glas* samt en *pilspets* med *träskaf*fragment (fig. 9) och kvarsittande *trådlindning*. Vid företagen sällning hittades ytterligare *fågelben* samt delar af en *benkam*.

I graf 127 förekom på ett djup af 130—140 cm. ett skelett, omgifvet af och täckt med stora klumpstenar. Vid högra nyckelbenet låg en *bronsfibula* (fig. 10) med foten riktad uppåt och spiralen nedåt. Hon liknar mycket den i graf 17 funna, hvilken af doc. ALMGREN dateras till början af andra århundradet e. Kr. och af honom antages vara importerad från Bornholm. Fibulor af denna typ förekomma nämligen där samt något varierande i Ostpreussen. Vid högra höften låg ett järnföremål, som troligen hört till bältet.

Fig. 9. Pilspets.

Märkliga äro skelettgravarna 95, 96 och 134 a.

I graf 95, hvars stenram skadats vid grustäkten, låg ett *mansskelett* (fig. 11) utsträckt på rygg. Längs vänstra öfverarmen låg ett *eneggadt järnsvärd* (fig. 12) med rester af träslida och träskaf. Genom tånge gå 4 nitar, och å slidan synas två fragment af järnbeslag. Längden är 60 cm. Vid vänstra höften låg en *sköldbuckla* af järn (fig. 13) med bronsskoning längs "kragkanten" samt

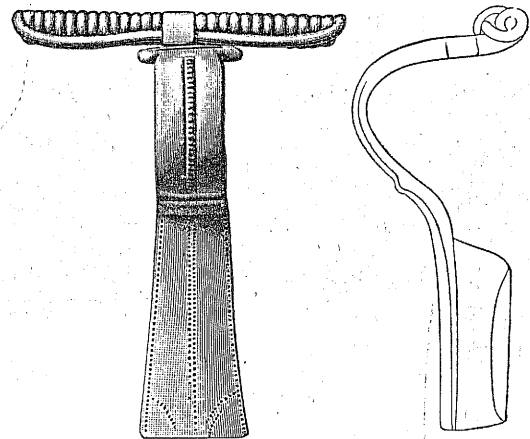


Fig. 10. Fibula af brons.

med 9 försilfrade bronsnitar, ordnade 3 och 3. Till bucklan hör ett *sköldhandtag* af brons med nitar af samma metall. Tätt intill svärdet låg en *järnknif* med smal tånge. På knifvens ena sida kvarsitta tyglämningar. Vid blygdbenet låg slutligen en *rem-sölja* af järn. Sakerna äro mycket karakteristiska för Montelii 4:e period (1:a och 2:a årh. e. Kr.), och liknande äro i Sverige funna t. ex. på Gotland och Öland. Ungefär samma inventarium förekommer i graf 96, ehuru af enklare beskaffenhet. Här finnas inga bronsdelar, knifven saknas, men i stället anträffades ett 5,45 cm. långt *remändbeslag af järn*.

I graf 134 a låg vid skelettets vänstra öfverarm ett mycket kort, eneggadt *järnsvärd* (fig. 14) samt vid vänstra nyckelbenet en *järnsölja*.

Raka knifvar, skäror och krumknifvar af järn anträffades för öfrigt i åtskilliga grafvar jämte *hartstättningar* till träkärl.

Hvad slutligen beträffar Alvastra-graffältets tidsställning, så ge fornsakerna tydligt vid handen, att det användts från första århundradet f. Kr. och in på 3:e århundradet e. Kr.

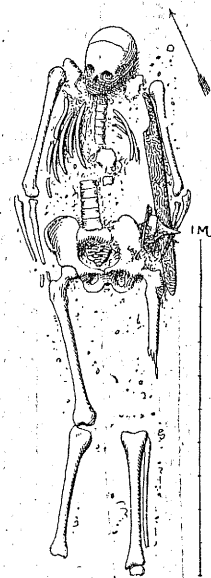


Fig. 11. Mansskelett.

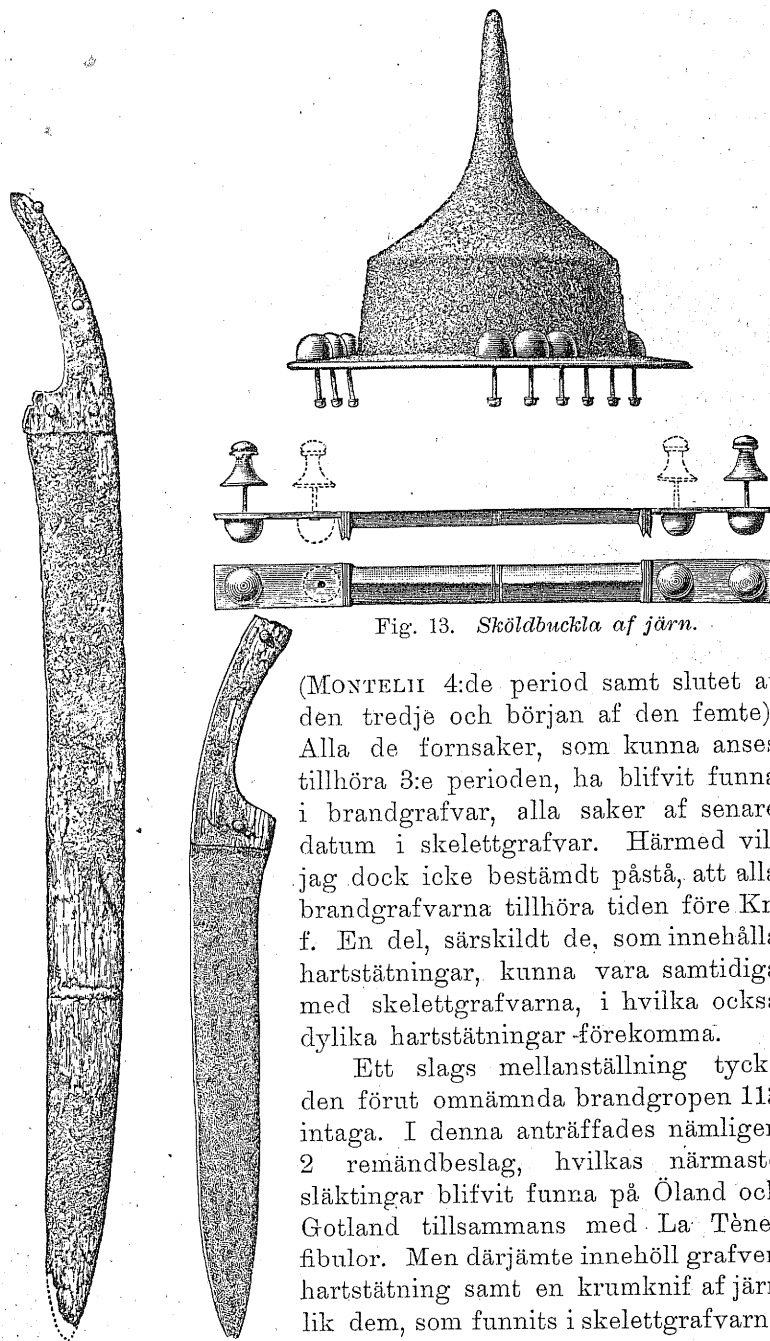


Fig. 12. Svärd af järn.
Fig. 14.

Fig. 13. Sköldbuckla af järn.

(MONTELI 4:de period samt slutet af den tredje och början af den femte). Alla de fornsaker, som kunna anses tillhöra 3:e perioden, ha blifvit funna i brandgrafvar, alla saker af senare datum i skelettgrafvar. Härmed vill jag dock icke bestämdt påstå, att alla brandgrafvarna tillhöra tiden före Kr. f. En del, särskildt de, som innehålla hartstätningar, kunna vara samtida med skelettgrafvarna, i hvilka också dylika hartstätningar förekomma.

Ett slags mellanställning tycks den förut omnämnda brandgropen 113 intaga. I denna anträffades nämligen 2 remändbeslag, hvilkas närmaste släktingar blifvit funna på Öland och Gotland tillsammans med La Tène-fibulor. Men därjämte innehöll grafven hartstätning samt en krumknif af järn lik dem, som funnits i skelettgrafvarne

från andra århundradet. Möjligen förskrifver sig denna brandgraf från 1:a århundradet e. Kr.

De vid Alvastra funna fornsakerna tyda på lifliga förbindelser med Gotland, Öland och Bornholm samt hela den tyska Östersjökusten. Att döma af de fåtaliga fynden, tycks handelsvägen från Östersjön inåt Östergötland vid tiden för Kr. f. ha gått längs Slätbaken och Roxen till den stora Östgötaslätten.

På hela det svenska fastlandet är Alvastra-graffältet hittills enastående i fråga om utsträckning och fyndrikedom, för så vidt det gäller tiden omkring Kr. f. Blott Öland och Gotland ha inom vårt land något motsvarande att uppvisa. Ännu ligga många grafvar oundersökta i södra och östra delarne af grusåsen, och det är att hoppas, att de skola förbli orubbade, tills undersökningarne hinna fortsättas. Särskildt den förromerska järnåldern är ännu så svagt representerad i Sverige, att hvarje nytt fynd blir af stort värde.

TURE J:SON ARNE.

2. Undersökningarna vid Lindsborg under Sundby i Veta socken, Östergötland, sommaren 1902.

I början af februari månad 1902 inkom från Konungens Befallningshafvande i Östergötlands län anmälan om att grenadieren J. W. Lind vid Lindsborg under Sundby i Veta socken under planeringsarbeten anträffat tre stycken "grafbyggnader" med skelett. Besiktning å ort och ställe vidtogs genast, och af de skelettdelar, som Lind tillvaratagit, befanns en skalle vara trepanerad. Den egentliga undersökningen af graffältet uppsköts till sommaren.

Den plats, på hvilken flertalet af de undersökta grafvarna befann sig, utgjordes af en åker med en areal af c:a 200 kvm., belägen i norra ändan af en grusås, som sträcker sig från Gottlösa ett par hundra meter norrut till den förbi Lindsborg strykande landsvägen till Skeninge. Åsen fortsätter sedan på andra sidan landsvägen och innehåller äfven här grafvar.

Hela grusbacken var ytterst rik på större och mindre stenar, hvilket gjorde det synnerligen svårt att afgöra, om de stenar, som funnos kring och i en graf, voro med afsikt döljda eller ej.