

på gårdsplanen finnas ristningar, dock äro dessa mycket nötta.

Leonardsberg. Här finnas obetydliga *hällristningar* dels på en klipphäll vid västra stallgafveln, dels en obetydlig skeppsfigur omkring 200 m. sydost om hufvudbyggningen.

Tråbrunna. Omkring 400 meter norr om Tråbrunna, väster om landsvägen och invid densamma vid ett torp, finnas 12 *grafhögar*, den största (af 11 m:s diam.) förstörd, äfven flera af de andra förstörda. Vidare en upprättstående och en kullfallen *bautasten*, båda omkring 1 m. höga. Slutligen en vacker *treuddig stensättning* (10 × 11 × 14 m.), glest fylld vid basen med stora stenar. Se kartskissen fig. 7 A.

Strax NV. om detta grafält ytterligare 3 *högar*, hvar af 2 skadade (fig. 7 B).

Grimstad. Omkring 50 m. SO. om gården finnas 5 *stensättningar*, hvaraf en trekantig (fig. 7 C).

Ringstad. 50 m. N. om gården omedelbart öster om landsvägen finnas omkring 30 *grafhögar* (maximum 12 m. i diam.) samt 5 *stensättningar*, däraf 2 treuddiga med omkr. 13 m:s sidor (den

ena delvis förstörd af en väg), 2 oregelbundet fyrsidiga (7 × 4 × 5 m.) samt 1 rund, 6 m. i diameter (fig. 7 D).

Omkring 600 m. NV. om Ringstad på en i nordvästlig riktning gående låg ås finnas 80 *rosen* och *grafhögar*, 2—4 m. i diameter, dels runda, dels fyrkantiga, vidare 4 nära cirkelrunda fyllda *stensättningar*, 3—7 m. i diam., med stenarne ordnade i flere koncentrisk ringar och med stenrader utsträlände från midten mot periferien. Slutligen en stor, cirkelrund *stensättning* af 16 m:s diameter, inuti hvilken ses flera koncentrisk stenringar samt radiellt ordnade stenrader (fig. 7 E).

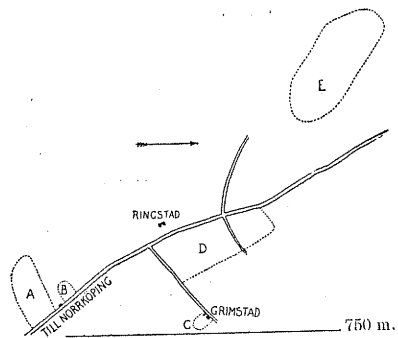


Fig. 7. Kartskiss öfver fornlämningar vid Tråbrunna, Grimstad och Ringstad.

Järnåldersgraffältet vid Alvastra. II¹.

Under juli månad 1904 ha de i förra årets "Meddelanden" omtalade undersökningarna fortsatts å graffältet vid Alvastra. De utfördes denna gång hufvudsakligen i östra kanten af grusåsen mellan de båda stora grustagen, omkring 50 m. från stationshuset.

Liksom vid föregående tillfällen tillvaratogs först diverse skelettlämningar, som bragts i dagen under senaste grushämtning. Vid de systematiska gräfningarne blottades denna gång 18 grafvar, däraf 2 med brända ben och 16 med skelett.

Jag anför här blott de grafvar, som jämte ben äfven innehöllo nedlagda föremål.

I *graf 157* anträffades på 75 cm. djup ett af stenar täckt, starkt förmultnadt *barnskelett* med hufvudet mot N. + 10° östl. Vid skelettet lågo en *nyckel af järn* (fig. 1) samt ett långsträckt, triangelformigt föremål af tunn järnplåt med trärester, möjligen



Fig. 1. Nyckel af järn. 1/3.

beslag till ett skrin. Barnskelettet låg något högre och ungefär midt emellan två andra skelett, som täcktes af klumpstenar. Denna stensättning var 2 m. lång och 1,50 m. bred. De båda skeletten lågo parallelt med hvarandra, ungefär med 1/2 m. mellanrum och med hufvudena mot NNO. Djupet under jordytan växlade för olika skelettdelar mellan 88 och 100 cm. Det västra skelettet, som troligen härörde från en man, var omkring 160 cm. långt, det östra — förmodligen af en kvinna — något öfver 140 cm. Vid det senares nyckelben låg en liten, starkt profilerad *bronsfibula* (fig. 2).

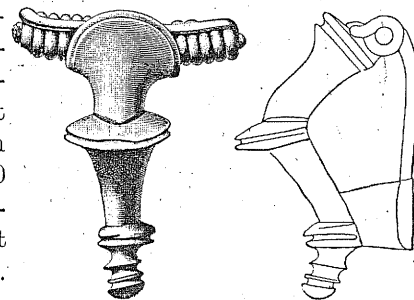


Fig. 2. Bronsfibula. 1/1.

Vid hufvudet af skelettet i *graf 159* hittades bitar af *hartstötning*.

¹ Se Meddelanden för 1903, s. 2 ff.

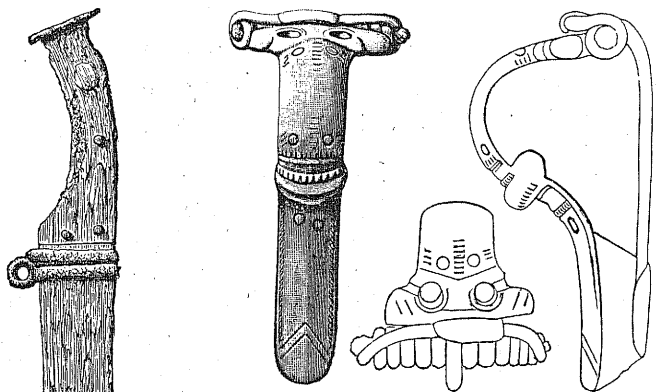


Fig. 3. Ögonfibula af brons. $\frac{1}{1}$.

Grafven 161 bildades af en stenram i riktning norr—söder, 2,5 m. lång och 90 cm. bred. Denna bestod af 17 klumpstenar, hvilkas öfre yta befann sig på ett djup af 34 till 65 cm. Inom stenramen, med skenbenen täckta af en större sten, fanns ett skelett rakt utsträckt på rygg med hufvudet i norr. Till vänster om ryggraden vid de öfversta reffbenen låg en ögonfibula af brons med foten snedt uppåtriktad (Fig. 3). På högra lårbenet hittades en ring af hartstättning och inom denna smärre järnfragment, däribland af en järnpryl. I gruset på grafvens östra sida syntes 30 cm. djupt en kolrand, c:a 30 cm. från stenramen. Skelettdelarne lågo på ett djup af 80 till 103 cm., kraniet högst och fötterna lägst.

Under en enkel stensättning hvilade i graf 164 ett skelett i riktningen NO.—SV. på ett djup af 117 till 131 cm. Innanför vänstra armen låg ett eneggadt järnsvärd, hvars spets sträckte sig fram till lårbenshalsen och hvars fäste nästan räckte upp till armhålan (fig. 4). Utanför vänstra lårbenet låg med spetsarne nedåtriktade en järnsax af samma typ som den nutida fårsaxen (fig. 5) och

delvis under denna en eneggad järnknif. Närmast intill vänstra lårbenet lågo en skaften af järn samt ett rännformigt kantbeslag af

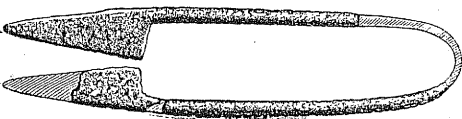


Fig. 5. Järnsax. $\frac{1}{3}$

Fig. 4. Eneggadt järnsvärd. $\frac{1}{4}$.

samma metall, troligen hörande till en svärdsliedoppsko. Tvärsöfver saxen låg en fin, afbruten bennål med en nuvarande längd af 11 cm. Vid blygdbenet hittades några järnfragment, möjligen af bältebeslag. På högra axeln hvilade en cirkelformig hartstättning.

I graf 166 hade med skelettet nedlagts en krumknif och en nål af järn, den senare mycket fragmentarisk.

En 11,2 cm. lång synål af järn hittades i graf 167. Denna utgjordes af en 70 cm. bred och 50 cm. djup grop, i hvars botten befann sig ett 18 cm. tjockt brandlager af fet, kolblandad aska med brända ben utan jordblandning.

Graf 169 bestod af en aflång läggning af 8 stenar, under hvilken befann sig ett barnskelett i riktningen NO.—SV. på c:a 75 cm. djup. Nedanför halskotorna låg en sen ögonfibula af brons (fig. 6) med foten riktad mot kraniet. Ett stycke ofvanför höfterna lågo ett par järnföremål, nämligen fragment af en krumknif samt en järnring med ett utskott. Ofvanför hufvudet hittades hartstättning och en urnebit. C:a 2 dm. öfver täckstenarne befann sig ett kollager.

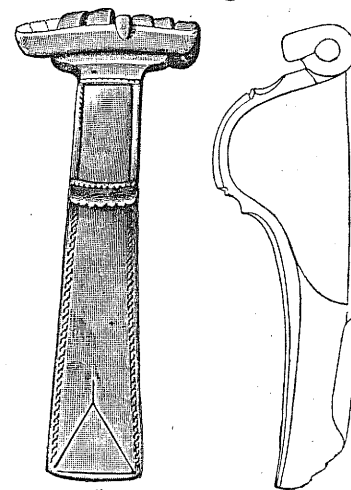


Fig. 6. Ögonfibula af brons. $\frac{1}{1}$.

I graf 172 hittades ett på rygg liggande barnskelett i riktningen NO.—SV. och på 100 cm. djup. Innanför vänstra öfverarmen låg ett knifblad af järn.

I flera grafvar iaktogs invid skelettet ett litet kollager, t. ex. på höften eller vid skuldran. Jag har förut trott, att dessa kol förskrefvo sig från ofvanför liggande förstörda brandgrafvar, men sommarens gräfningar ha öfvertygande visat, att de måste vara samtida med de nedlagda skeletten. Om deras betydelse vågar jag ej bestämdt uttala mig, men möjligen är denna af rituell art.

De funna sakerna förskrifva sig från tiden omkring 100 efter Kr. f. Den profilerade fibulan och järnnyckeln från graf 157 erinra mycket om motsvarande föremål från Täf-

velstad nära Rimforsa, afbildade i Östergötlands Fornminnesförenings "Meddelanden" för 1903.

Fibulor som fig. 2 äro anträffade mångenstädes i Nordeuropa; inom Sverige äro de enligt ALMGREN: "Studien über nordeuropäische Fibelformen" förut funna i Skåne, Västergötland, Öland, Gotland och Upland.

Ögonfibulor som fig. 3 äro likaledes utbredda öfver hela Nordeuropa, under det att fibulor som fig. 6 hufvudsakligen förekomma i Ost- och Westpreussen, samt vidare i Pommern, på Bornholm, Gotland och Öland. Det kulturella samband, som tydligen förefinnes mellan landen kring Weichsels nedre lopp och Östersjöarne och som skiljer dessa från västligare belägna trakter, har med skäl tolkats såsom tecken till en etnisk olikhet. Det östliga området har tilldelats vandaliska germanstammar, det västliga svebiska.

De vid Alvastra gjorda fynden af fibulor och andra föremål ge vid handen, att Östergötland stått i liflig förbindelse med det östra kulturområdet under århundradena närmast efter Kr. f. Den utpräglade enhetligheten i fynden från detta område går emellertid med säkerhet tillbaka till andra århundradet före Kr., och fynd sådana som remändbeslagen från graf 113 ("Meddelanden" 1903) visa, att Östergötland redan då påverkades af inflytelser från öster och sydost. Andra föremål, t. ex. de emaljerade bronsfibulorna från Alvastra, äro karaktäristiska för det västliga mellan Elbe och Oder liggande kulturområde, hvars centrum utgöres af Holstein och norra Hannover. Inflytelser härifrån ha säkerligen gått, till dels öfver Danmark, uppåt Västergötland och därifrån öfver till Östergötland.

TURE J:SON ARNE.

Marten Heemskercks altarverk i Linköpings Domkyrka

af Axel L. Romdahl.

Hvarje besökare af Linköpings Domkyrka har i minne den väldiga altartaflan på dess södra korvägg, men få ha väl lockats att ägna detta konstverk med dess kalla och hårda färgskala och dess oroliga vimmel af öfverdrifna ge-

stalter ett närmare och mera ingående betraktande. Man har vetat, att det utförts af en holländsk 1500-tals-målare, Marten Heemskerck, och att det blifvit skänkt till kyrkan af Johan III, hvars monogram jämte årtalet 1581 står att läsa på ramverket. Och man har satt tro till Haquin Spiegels uppgift, att det varit afsedt för någon kyrka i Stora Novgorod men genom strandning kommit till Sverige.

Huru denna altartafva hamnat hos oss, är en fråga, som ännu väntar sin lösning genom arkivfynd, men om dess ursprungliga bestämmeelse och alla omständigheter vid dess tillblifvande gifva oss några samtida holländska handlingar, tryckta i A. van der Willigens bok om konstnärerna i Haarlem*, de tillförlitligaste upplysningar. Det är kontrakt och räkningar rörande ett stort flygelaltare af Marten Heemskerck för St. Laurentii kyrka i staden Alkmaar, hvilket af målaren och konstkritikstälaren Karel van Mander i hans "Målarbok" (år 1604) omtalas såsom försvunnet, men som vid jämförelse med urkunderna i fråga befinnes vara just vår tafva i Linköping.

Målarens arvode belöpte sig till 750 floriner, utbetalda terminsvis, alltefter som verket skred fram, och en lifstidsränta af 20 floriner. Enligt det första aftalet af den 25 September 1538 skulle i midt-taflorna framställas öfverst korsfästelsen och därunder korsbärandet, hvilka scener återfinnas å dessa platser i altarverket i Linköping. Korsfästelsen är betecknad MARTINVS HEEMSKERCK ME FECIT FIERI A:o MDXL, och årtalet stämmer alldeles med den i Alkmaar fastställda terminen för midtbildernas fullbordan. Angående de inre flygelbildernas utförande vardt aftal träffadt den 18 November 1539. Upptill på vänstra sidan önskade man en "Ecce-Homo" framställning med ett porträtt af biskopen utaf Utrecht Georg af Egmond (ett utkast till detta borde underställas biskopens gillande) och midt emot på högra sidan Kristi uppståndelse med ett porträtt af abboten i klostret Egmond, Willem van der Goes. Om den senare ej ville låta måla sig — och betala den anpart af omkostnaden för altarverket, som kräfdes för att å detsamma få figurera såsom stiftare — kunde i hans ställe insättas den framstående Alkmaarborgaren Pieter Claesz Palinck eller någon annan, som önskade ifrågakomma. De nedre innerflyglarne voro

* Les artistes de Haarlem. Haag 1870, s. 157—167.