

MTN
KFM
970617

-SIECC

KJAV *fr händeln* (04)

ÖSTERGÖTLANDS LÄNSMUSEUM
RAOUL WALLENBERGS PLATS BOX 232 S-581 02 LINKÖPING SWEDEN

Marie Skoglund/IS

1997-06-12

Dnr 425/96
Lst dnr 220-6159/96

97-07-02

Platzecknr.
Platzecknr. 97/73
Postlistnr.

ÖDESHÖGS KOMMUN Kommunstyrelsen
Ödeshögs kommun
Mjölbyvägen 16-18 Diarietr.
599 80 ÖDESHÖG Platzecknr.
Postlistnr. 97/552
1997-06-13

Angående arkeologisk utredning söder om trafikplats E4-Rv 50, Stora Åby socken, Ödeshögs kommun, översändes härmed en rapport.

Med vänlig hälsning

ÖSTERGÖTLANDS LÄNSMUSEUM

Ingegerd Sjöqvist

Ingegerd Sjöqvist
enligt uppdrag

Kopia till
Länsstyrelsen
Riksantikvarieämbetet
, UV Linköping



RAPPORT


Söder om trafikplats E4-Rv50
Ödeshög

Stora Åby socken
Ödeshögs kommun
Östergötland

Arkeologisk utredning
1996-97

Marie Skoglund

ÖSTERGÖTLANDS LÄNSMUSEUM



RAPPORT

Söder om trafikplats E4-Rv50
Ödeshög

Stora Åby socken
Ödeshögs kommun
Östergötland

Arkeologisk utredning
1996-97

Marie Skoglund

ÖSTERGÖTLANDS LÄNSMUSEUM

RAPPORT

Område söder om trafikplats E4-Rv50
Fastigheten Högmoberg
Stora Åby socken
Ödeshögs kommun
Östergötland

Arkeologisk utredning
10 december 1996 och 4 mars 1997
Marie Skoglund

INLEDNING

Östergötlands länsmuseum utförde en arkeologisk utredning inom rubricerat område under perioden 96-12-10 -- 97-03-04. Utredningen utfördes efter beslut från Länsstyrelsen i Östergötlands län dnr 220-6159-96. Ärendet har hos Östergötlands länsmuseum dnr 425/96.

Den arkeologiska utredningen föranleddes av planerna på att exploatera ett ca 100 000 m² stort område. Uppdragsgivare var Ödeshögs kommun vilka även svarade för de arkeologiska kostnaderna. Ansvarig för utredningen samt rapporten var undertecknad. Under utredningen medverkade även arkeolog Gert Franzén.

OMRÅDESBESKRIVNING

Ödeshög och Stora Åby är en fornlämningsrik bygd med lämningar från många tidsperioder. I regionen finns skålgroplokaler, boplatser, västra Östergötlands enda hållristning, högar, gravfält, stensträngar och stensträngssystem. Två runstenar finns omtalade inom St Åby socken men båda förstördes vid kyrkans ombyggnation på 1700-talet.

Det aktuella området är ca 100 000 m² stort och återfinns strax söder om infarten (nya trafikplatsen E4-Rv 50) till Ödeshög. Området sluttar svagt mot söder och idag utgörs merparten av uppodlad mark vilken är omgärdad av skogsbeväxta bergshöjder. I de centrala delarna av utredningsområdet finns torpet Högmoberg, troligen uppfört kring sekelskiftet 1900.

I den norra delen av utredningsområdet finns en 100 x 130 m stor yta belagd med sprängsten. Stenarna är i många fall över 1,0 m stora. Sprängstenen påfördes i samband med byggnationen av Ödeshös nya infart (1995).

Inför vägbyggnation (från Sväm, Ödeshögs sn till Järnstad, St Åby sn 1991-93) utfördes inventering, utredning samt arkeologisk förundersökning av den planerade vägsträckan. Nordost, ca 1-2 km, om Högmoberg påträffades två boplatzlokaler med förekomster av härdar, skärvstenar och stolphål. Boplatserna daterades till järnålder (prel.datering).

DOKUMENTATION

Det aktuella utredningsområdets kartmaterial studerades och därefter besiktigades platsen den 10/12 1996. Utifrån iakttagelser i fält upprättades en karta med fyra olika platser med fysiska lämningar (stenar lagda i rad) utmarkerade. Tre av dem konstaterades vara klart sentida.

Den 4/3 1997 öppnades 27 stycken provschakt inom exploateringsområdet. Ett av schakten drogs genom den fjärde stenraden för att utröna om den var en förhistorisk stensträng och huruvida en intilliggande stenfri yta var en åkeryta. Schakten var 1-1,20 m breda och längden varierade från ett par meter upp till 30 m. Schaktens djup varierade mellan 0,35 - 0,80 m. En planritning över området med provschakten inlagda upprättades i skala 1:1000.

UNDERSÖKNINGSRESULTAT

Schaktbeskrivning

Schakt 1: Ett ca 80 m långt, 1,0 m brett och ca 0,35 m djupt schakt öppnades i utredningsområdet östra del. Terrängen består idag av uppodlad mark vilken är omgärdad av trädbeväxta höjder. Marken sluttar mot norr.

I den södra och mellersta delen av schaktet påträffades två härdar (A2, A4) och en sotfläck (A1). Härdarna togs inte fram i sin fulla storlek men de var minst 0,50 m i diameter. Sotfläcken var 0,30 x 0,40 m stor.

S 2: Ett 5 m långt, 1,0 m brett och ca 0,40 m djupt schakt öppnades i SO-riktning ut från schakt 1. Inga anläggningar påträffades.

S 3: Ett 7 m långt, 1,0 m brett och ca 0,40 m djupt schakt öppnades i SO-riktning ut från schakt 1 och ca 15 m norr om schakt 2. I den östra schaktkanten framkom ett stolphål, ca 0,18 m i diameter (A3). Fyllningen var mörk något lerig.

S 4: Ett 5 m långt, 1,0 m brett och ca 0,40 m djupt schakt öppnades i SO-riktning ut från schakt 1 och ca 15 m norr om schakt 3. Inga anläggningar påträffades.

S 5: Ett 6 m långt, 1,0 m brett och ca 0,40 m djupt schakt öppnades i SO-riktning ut från schakt 1 och 28 m norr om schakt 4. Inga anläggningar påträffades.

S 6: Vid den tidigare nämnda besiktningen iaktogs en 22 m lång stensträng (A17), ca 150 m öster om torpet Högmoberg. Den var enkelradig och bestod av 0,6-1,5 m stora stenar. Höjden varierade mellan 0,3-0,8 m ovan marknivå och dess riktning var 0-400 gon. Mellan stensträngen och en bergskam fanns en stenfri yta vilken uppfattades som en tänkbar åkeryta.

Ett schakt (10 m långt, 1,3 m brett o ca 0,3-1,0 m djupt) drogs vinkelrätt genom stensträngen samt i den stenfria ytan för att försöka utröna om anläggningen var sentida eller om den var av äldre datum. Schaktet grävdes ner till orörd mark eller berghäll.

Efter schaktningen konstaterades att den stenfria ytan varit brukad till ett djup av ca 0,13 m under marknivå. Materialet var sandig silt, i bearbetningsskiktet svagt mulhaltigt och mot botten stenig. Marken sluttar svag mot väster mot stensträngen och en viss jordförflyttning kunde observeras genom att det mulhaltiga lagret i nerkanterna vid stensträngen hade en tjocklek på ca 0,25 m.

Stensträngen var lagd direkt på berghällerna och de flesta stenar var upplade med underkilningar mot berget. Berghällerna var skrovlig och mörk i jämförelse med omgivande berg. Eventuellt har man eldat på berget för att skapa ett bättre fäste för de större stenarna samt underkilningen.

Schaktets fortsättning ner mot gårdet innehöll samma jordmaterial som uppe i den lilla odlingsytan. Vid gårdeskanten låg en sträng av röjsten, de mindre stenarna ca 0,15 m stora låg underst på ett djup av ca 1,0 m och de större stenarna var lagda ovanpå.

Stensträngen samt den i öster intilliggande åkerytan är sentida. I en av stensträngens större stenar fanns ett borrhål. 25 mm i diameter, från vilket blocket spräckts itu. Hålet fanns på stenens undersida och spräckningen måste således ha skett innan stenen placerades i strängen.

S 7: Ett 170 m långt, 1,0 m brett och ca 0,40 m djupt schakt öppnades i utredningsområdets östra del. Mellan schakt 1 och 7 finns en trädbevuxen höjd, på vilken ovan nämnda sträng av stenar är placerad. I schakt 7 påträffades 8 härdar (A7, A10, A11-16) samt 4 sotfläckar (A5-6, A8-9). Härdamas diameter varierade mellan 0,3-1,1 m. De togs inte fram i sin helhet. Sotfläckarnas diameter varierade mellan 0,20-0,50 m.

I schaktets södra delar (20 m) framkom våtmull vilket indikerar vattendrag, sjö eller sankmark. Vid utredningstillfället var områdets södra åkeryta mycket blöt och fuktig.

S 8: Ett 20 m långt, 1,0 m brett och ca 0,45 m djupt schakt öppnades i områdets NÖ del och 10 m väster om schakt 7. Inga anläggningar påträffades.

S 9: Ett 15 m långt, 1,0 m brett och ca 0,50 m djupt schakt öppnades 2-3 m öster om schakt 8. Inga anläggningar påträffades.

S 10: Ett 25 m långt, 1,0 m brett och ca 0,40 m djupt schakt öppnades 25 m söder om schakt 8 och 9. Inga anläggningar påträffades.

S 11: Ett 50 m långt, 1,0 m brett och ca 0,50 m djupt schakt öppnades i områdets SÖ del och 20 m söder om schakt 7. Inga anläggningar påträffades.

S 12: Ett 10 m långt, 1,0 m brett och ca 0,40 m djupt schakt öppnades i områdets SÖ hörn. Inga anläggningar påträffades.

S 13: Ett 15 m långt, 1,0 m brett och ca 0,40 m djupt schakt öppnades i 14 m väster om schakt 12. Inga anläggningar påträffades.

S 14: Ett 13 m långt, 1,0 m brett och 0,40 m djupt schakt öppnades 30 m väster om schakt 13. Inga anläggningar påträffades.

S 15: Ett 10 långt, 1,0 m brett och 0,40 m djupt schakt öppnades 16 m NV om schakt 14. Inga anläggningar påträffades.

S 16: Ett 7 m långt schakt, 1,0 m brett och 0,40 m djupt öppnades 10 m norr om schakt 15. Inga anläggningar påträffades.

S 17: Ett 14 m långt, 1,0 m brett och 0,40 m djupt schakt öppnades 10 m väster om schakt 15. Inga anläggningar påträffades.

S 18: Ett 13 långt, 1,0 m brett och 0,45 m djupt schakt öppnades 15 NV om schakt 17. Inga anläggningar påträffades.

S 19: Ett 12 långt, 1,0 m brett och 0,40 m djupt schakt öppnades 18 m NV om schakt 18. Inga anläggningar påträffades.

S 20: Ett 22 m långt, 1,0 m brett och 0,40 m djupt schakt öppnades i utredningsområdets västra del. Schaktet låg 40 m väster om schakt 19. Inga anläggningar påträffades.

S 21: Ett 45 m långt, 1,0 m brett och 0,40 m djupt schakt öppnades i utredningsområdets NV del. Schaktet låg 25 m i NV-riktning om torpet Högmoberg. Inga anläggningar påträffades.

S 22: Ett 90 m långt, 1,0 m brett och 0,50 m djupt schakt öppnades i utredningsområdets norra del. Schaktet låg 5 m norr om torpet Högmoberg. Inga anläggningar påträffades.

S 23: Ett 30 m långt, 1,0 m brett och 0,50 m djupt schakt öppnades i utredningsområdets centrala del, 20 m söder om torpet Högmoberg. Inga anläggningar påträffades.

S 24: Ett 23 m långt, 1,0 m brett och 0,50 m djupt schakt öppnades 20 öster om schakt 23. Inga anläggningar påträffades.

S 25: Ett 16 m långt, 1,0 m brett och 0,35 m djupt schakt öppnades i utredningsområdets centrala del, 30 m söder om schakt 24. Inga anläggningar påträffades.

S 26: Ett 20 m långt, 1,0 m brett och 0,50 m djupt schakt öppnades 20 m öster om schakt 24. Inga anläggningar påträffades.

S 27: Ett 4 m långt, 1,0 m brett och 1,0 m djupt schakt öppnades i den SÖ delen av den yta som belagts med sprängsten. Det gick inte att nå en marknivå eftersom vatten under relativt högt tryck fyllde schaktet.

Anläggningsbeskrivning

	längd (m)	bredd (m)	höjd (m)	sot & kol	sk.sten	anmärkn.
A1 Sotfläck	0,30	0,40		x		
A2 Härd	0,60	1,0		x	x	
A3 Stolphål	0,18			x		
A4 Härd	0,30	0,50		x		
A5 Sotfläck				x		osäker
A6 Sotfläck				x		
A7 Härd	0,70	0,70		x		
A8 Sotfläck	0,50	0,50		x		
A9 Sotfläck	0,50	0,50		x		
A10 Härd	1,10	1,0		x		
A11 Härd	0,30	0,40		x		
A12 Härd	0,50	0,60		x		
A13 Härd	0,50	0,60		x		
A14 Härd	0,50	0,60		x		
A15 Härd	0,50	0,60		x		
A16 Härd	0,50	0,60		x		
A17 Stenstr.	22	0,60-1,5	0,3-0,8			Sentida

SLUTSATSER

I utredningsområdets östra del påträffades sammanlagt 10 härdar, ett stolphål samt 4 sotfläckar. Detta påvisar förekomsten av en eller flera boplatser och som ovan nämnts har även boplatser påträffats ca 1-2 km NO om det aktuella området. I den norra delen av det aktuella området finns en yta täckt av sprängsten. Om det finns lämningar under sprängstenen och om de i så fall är bevarade är ovisst. Troligen har trycket från sprängstenen förstört underliggande mark då vatten trängde upp i ett provschakt.

I de södra och västra delarna av utredningsområdet fanns inga tecken på dolda lämningar. De södra delarna var vid schaktningen blöta och fuktiga vilket tyder på att området kan ha varit täckt av vatten eller att det har varit sankt. Våtmull påträffades i ett av de SÖ schakten.

Undertecknad föreslår att den östra delen av utredningsområdet undantas för exploatering. Om exploatering ändå föreligger tas beslut av Länsstyrelsens kulturmiljöenhet i frågan om borttagande av ovan nämnda lämningar. Ytan i norr, vilken är belagd med ett kraftigt lager med sprängsten, föreslås stå under antikvarisk kontroll vid eventuella schaktningar inom området. De södra och de västra delarna kan lämnas för exploatering utan vidare arkeologisk åtgärd.


SAMMANFATTNING

Östergötlands länsmuseum utförde en arkeologisk utredning inom ett område söder om trafikplats E4-Rv 50, Ödeshög. Vid utredningen påträffades boplatslämningar i form av härdar, stolphål samt sotfläckar. Lämningarna låg i utredningsområdets östra del. I den norra delen av exploateringsområdet fanns ett större yta belagd med sprängsten. Sprängstenen påfördes i samband med byggnation av Ödeshögs nya infart. Troligen har trycket från stenarna förstört underliggande mark då vatten trängde upp vid öppnandet av ett provschakt inom ytan. Huruvida boplatslämningar finns under sprängstensmassorna och om de i så fall finns kvar är ovisst.

I utredningsområdets södra och västra delar påträffades inga lämningar. Marken i de södra delarna var blöt och fuktig och våtmull påträffad i ett av schakten indikerar sankmark eller vattendrag.

Undertecknad föreslår att den östra delen undantas för exploatering. Om exploatering ändå föreligger fattas beslut i frågan om borttagande av boplatslämningarna av Länsstyrelsens kulturmiljöenhet.

Linköping 1997-06-06



Marie Skoglund
Antikvarie

TEKNISKA UPPGIFTER

Landskap: Östergötland
Kommun: Ödeshög
Socken: St Åby
Belägenhet: ekonomiska kartan
084 16 8E 1g Ödeshög
x-6456,2-5, y-1433,1-4

Länstyrelsens beslut: 220-6159-96
ÖLM Diarienummer: 425/96
ÖLM Kontonummer: 5940

Uppdragsgivare: Ödeshögs kommun
Kostnadsansvarig: Ödeshögs kommun

Fältarbetsledare: Marie Skoglund
Fältarbetstid/Rapporttid: Undersökningen ägde rum 1996-12-10--
97-03-04. För fält- resp rapporttid åtgick 20/10
timmar.

Totalt undersöktes: okulärt 100 000 m², ca 740 löpmetrar schakt.

Ritningar: 1 fältritning + 1 renritning

Dokumentationsmaterialet såsom fält- och renritningar förvaras i Östergötlands
Länsmuseums arkiv.

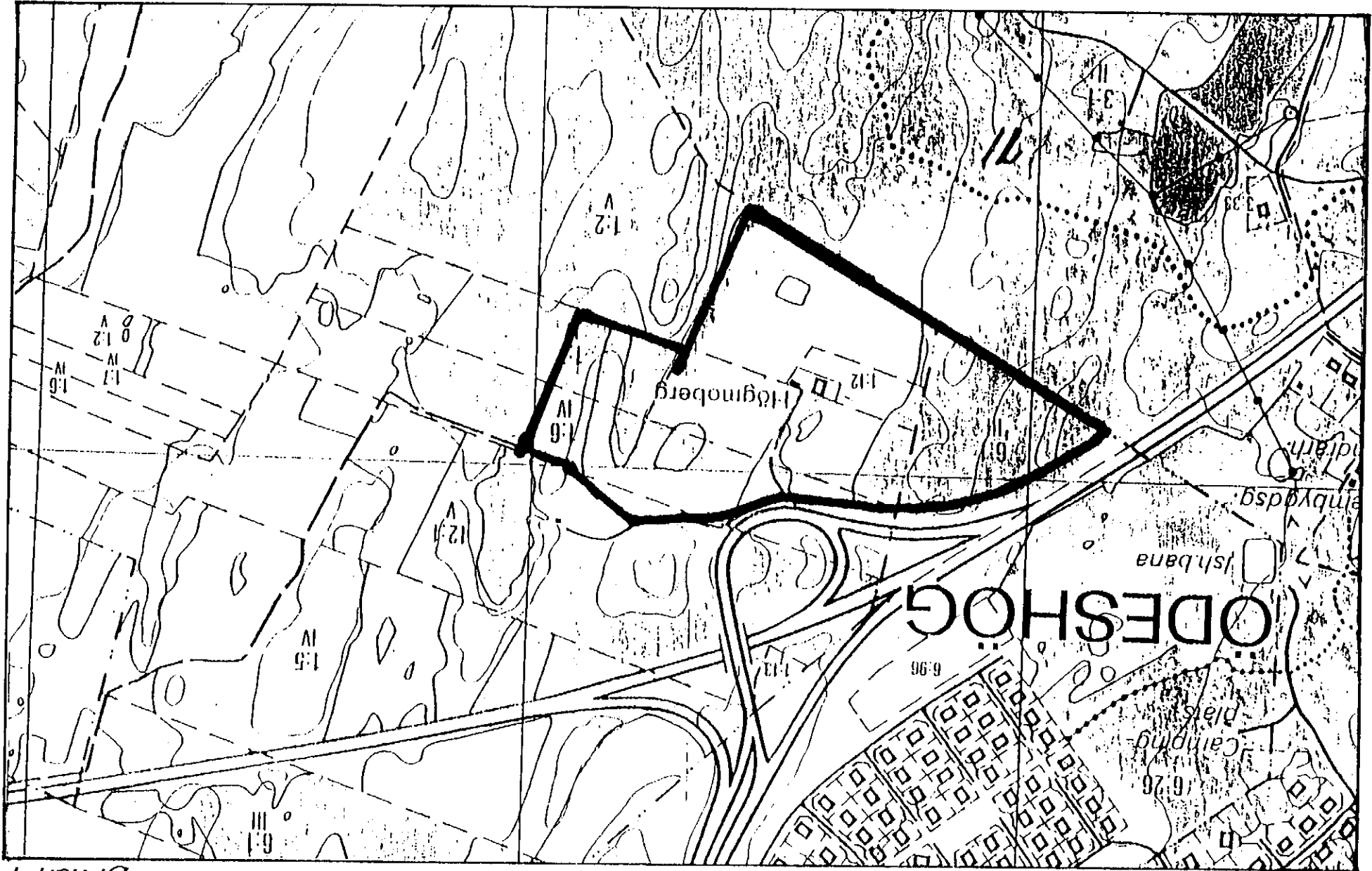
KÄLLOR

Persson A 1991-92 Rapport. Arkeologisk utredning för vägsträckan
Sväm, Ödeshögs sn - Järnstad, St Åby sn. Ödeshögs
kommun Östergötland. ÖLM

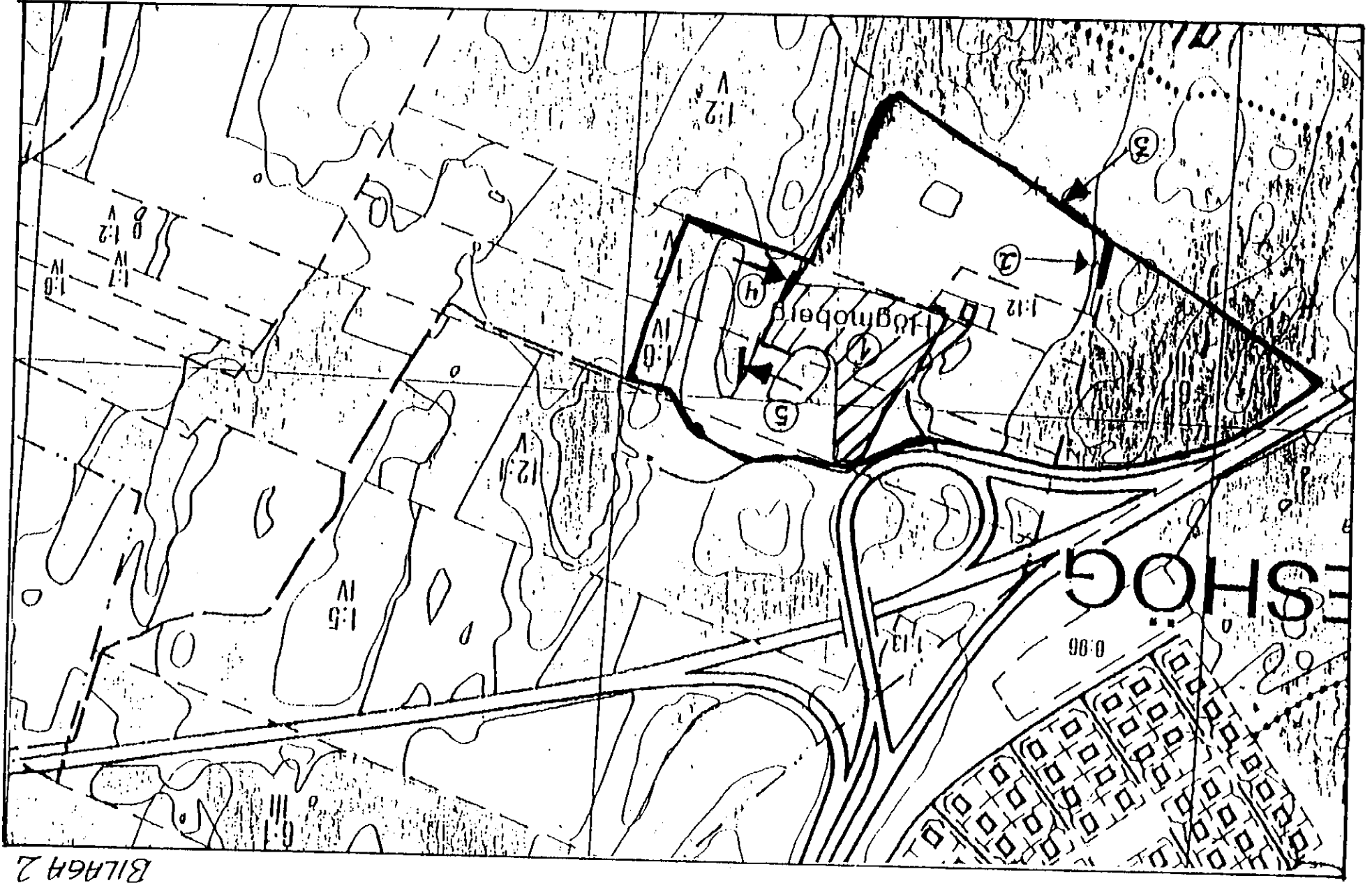
Hörfors O/ 1993 Rapport. Arkeologisk utredning och förundersökning Etapp 2
Persson H för vägsträckan Sväm, Ödeshögs - Åby sn. ÖLM

BILAGOR:

- 1 Ekonomiska kartan, utredningsområdet markerat.
- 2 Ekonomiska kartan, anläggningar markerade som iaktogs vid besiktning 96-12-10.
- 3 Anläggningarnas beskrivning.
- 4 Planritning över utredningsområdet. Schakt och anläggningar utmarkerade.



BILAGA 1



BILAGA 2

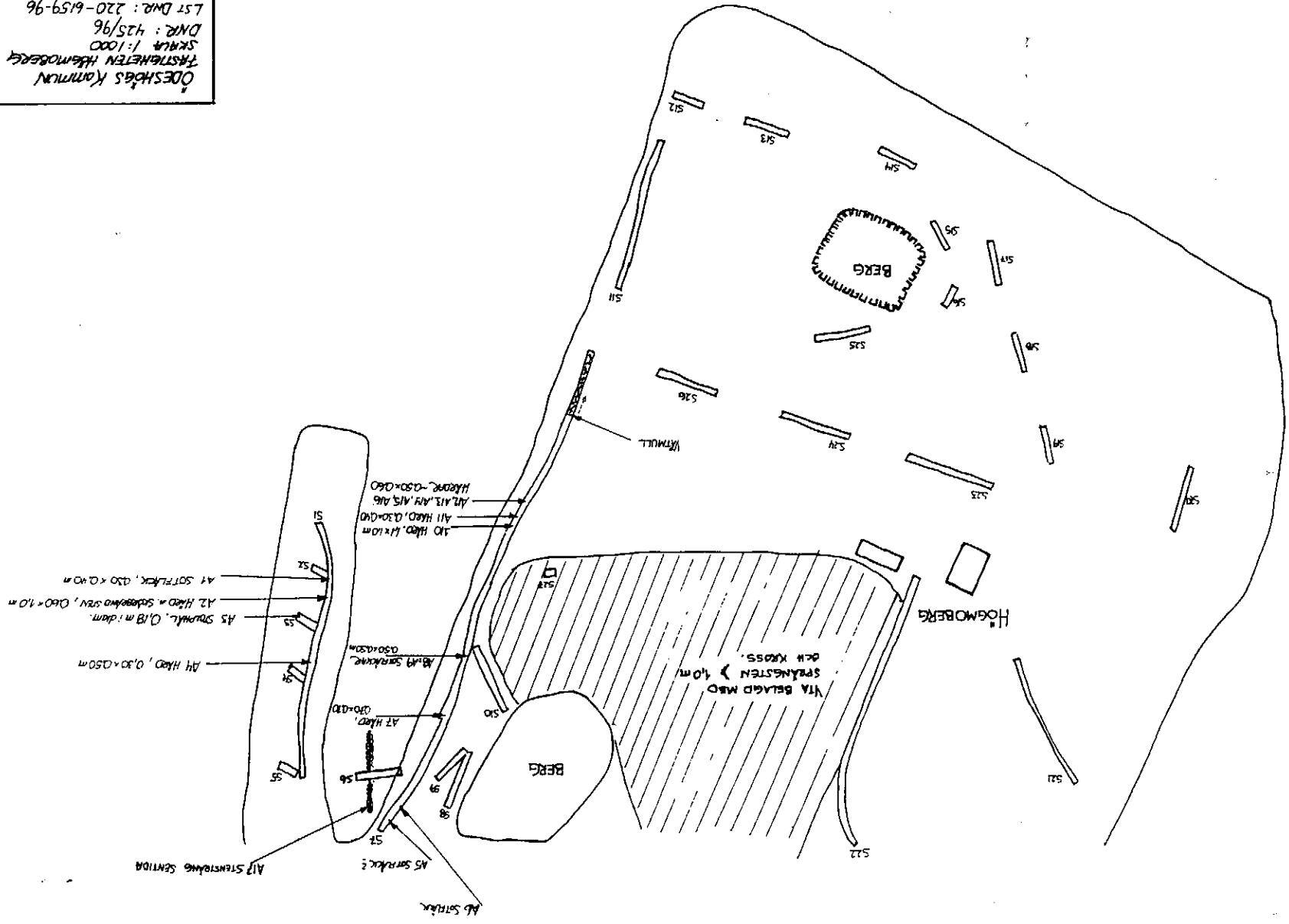
BILAGA 3

Fysiska lämningar iaktagna vid besiktning 1996-10-12

- 1 Område med påförd sprängsten och grus. Påfört i samband med byggnation av den nya infarten till Ödeshög.
- 2 Stenar lagda i rad vid bergskant, ca 40 m lång. Stenarna har troligen utgjort fundament/stöd till staket för ägo gränsmarkering. Sentida.
- 3 Stenar lagda i rad längs ägo gräns, ca 120 m lång. I botten större stenar, ovan dessa har röjstenar från åker lagts. Sentida.
- 4 Stenar lagda i rad längs gårdets östra kant, ca 100 m lång. Röjstenar från åker. Sentida.
- 5 Större stenar lagda i rad ca 5-10 m öster om nr 4, ca 20 m lång. Öster om stenarna tecken på fossil åkermark.

ODESCHAS KAMMUN
 TRASHNETEN HÖMÖBERG
 SKALA 1:1000
 DNR: 425/96
 LST DNR: 220-6159-96
 GERAT FERNZEIN
 MARIE SOBOLUND

OBS! FÖRMINSKAD TILL 75% AV ORIGINALET



BILAGA 7