



Vägverket

NATIONELL STAMVÄG MOTALA – E4

ÖVERSIKTLIG KULTURMILJÖANALYS

Maj 2001

Schibbye Landskap AB

Innehåll

Sammanfattning	3
1. Inledning	
Vägprojektet	4
Uppdraget	4
Arbetets uppläggning	6
Kulturmiljövärden	6
Riksintressen	7
2. Områdets kulturhistoriska särdrag	
Viktiga historiska epoker och teman.....	8
Delområden med olika karaktär	10
3. Vägsystemet och kulturlandskapet	
Den nya vägens funktion	11
Vägens geometri och hastighetsstandard	12
Vägens alla utrustningsdetaljer	12
4. Kulturhistoriska utgångspunkter - mål - för ett framtida vägsystem	
Övergripande mål	13
Mål för landskapet som helhet	13
Mål för värdefulla kulturmiljöer	13
Mål för tätorter.....	15
5. Bakgrundsanalys	
Landskapets karaktär idag.....	16
Landskapets naturgivna förutsättningar	20
Utveckling under förhistorisk tid	23
Medeltiden – en storhetstid	26
Skiftesreformer förändrar landskapet.....	27
Vägnätets utveckling	29
Referenser.....	32

Samtliga kartor är ur Lantmäteriverkets allmänna kartor och återgivna med Medgivande L2001/0139. Samma medgivande innefattar även kartor och bilder ur Sveriges Nationalatlas. Samtliga foton: Bengt Schibbye

Nationell stamväg mellan Motala och E4

Översiktlig kulturmiljöanalys

Sammanfattning

Landskapet kring Omberg och Tåkern, mellan Motala i norr och E4 i söder, kan med rätta kallas "nationallandskap": det är ett område som har stor betydelse i Sveriges historia. Här korsades viktiga land- och vattenvägar, både nord-sydliga och öst-västliga. Dagens vägnät är i huvudsak detsamma som återfinns på kartorna från tidigt 1700-tal - ja många av dem har säkert funnits sedan forntiden och medeltiden. Denna flacka fullåkersbygd har brukats och producerat rikedomar i tusentals år. Här finns spår av människornas aktiviteter från samtliga tidsepoker efter senaste nedisningen. Detta område är troligen ett av de allra viktigaste kulturhistoriska områdena i landet.

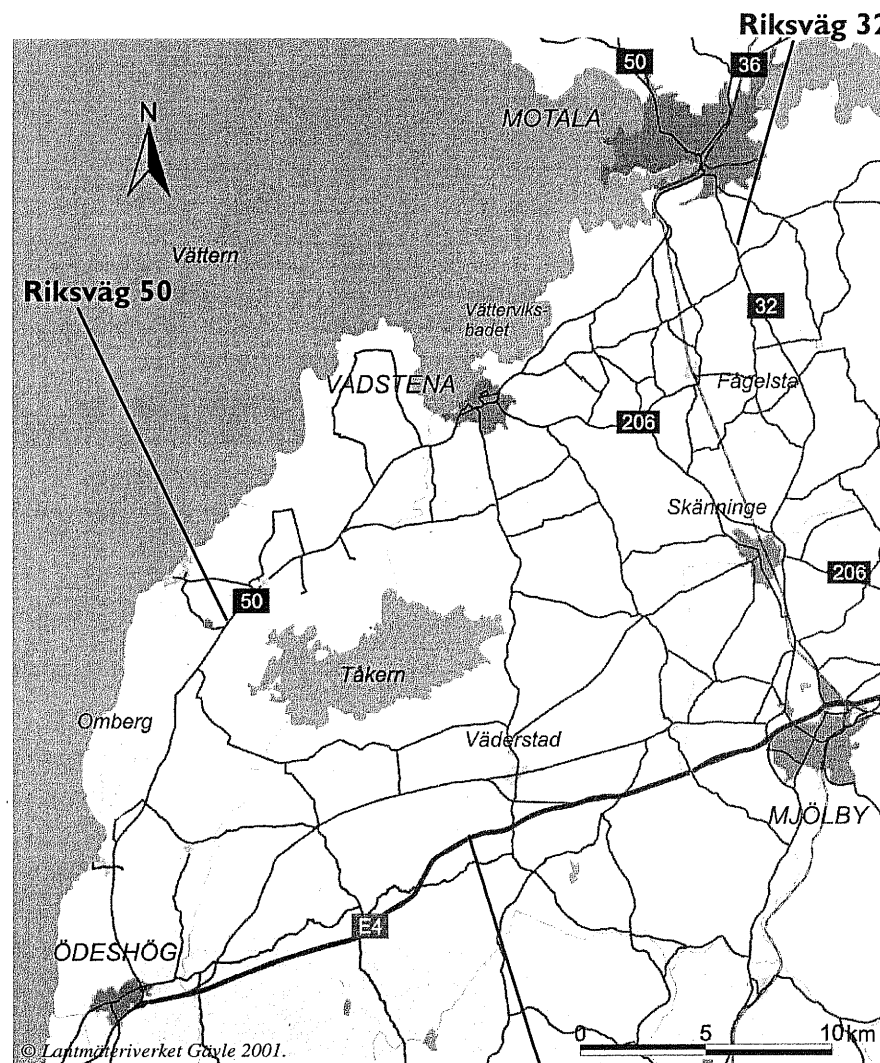
Regeringen har i väghållningsplanen för innevarande period gett Vägverket i uppdrag att utreda hur en nationell stamväg kan utformas mellan Motala och E4. De nuvarande huvudvägarna har låg standard.

Syftet med denna rapport är att klarlägga de kulturhistoriska sammanhangen och att ange kulturhistoriska utgångspunkter, mål, för det framtida vägsystem som ska byggas upp i området. Eftersom dessa system ännu inte är definierade, kan man inte i detta skede beskriva vilka konsekvenser som om- och nybyggnaderna av vägarna kan få.

Rapporten är uppdelad i två avsnitt. Det första, kapitel 1 - 4, beskriver uppdraget och vägprojektet, områdets kulturhistoriska särdrag, vägen och kulturlandskapet samt anger mål för anpassningen av det framtida vägsystemet till kulturmiljön.

Det andra avsnittet, kapitel 5, är en bakgrundsbeskrivning av landskapets framväxt, från senaste nedisningen och fram till modern tid. Den kulturhistoriska utvecklingen står i fokus, och utgör underlaget för de förslag till mål som presenteras i rapporten.

Denna översiktliga kulturmiljöanalys ska användas som ett underlag för den vägutredning som ska definiera alternativa vägsystem i området och beskriva konsekvenserna av dessa vägsystem.



E4

I. Inledning

Vägprojektet

Riksdagen beslöt 1993 att riksväg 50 skulle bli en så kallad nationell stamväg med en "målstandard" på 13 meter. Under hela 90-talet har frågan utretts och många alternativ presenterats. En lokaliseringsplan färdigställdes 1994 och en vägutredning presenterades 1997. Sträckan från Motala till Ödeshög med dess mångfald av riksintressen och höga kulturmiljövärden har varit mycket omstridd. I samband med en ny nationell väghållningsplan för perioden 1998-2007 har regeringen lämnat följande uppdrag till Vägverket:

"Vägverket ska som underlag för ett fastställelsebeslut för investeringar för att binda samman det nationella stamvägnätet mellan Motala och väg E4, efter samråd med Riksantikvarieämbetet och Statens naturvårdsverk, redovisa dels åtgärder på lång sikt för att nå en hållbar helhetslösning, dels förslag på investeringar för den kommande tioårsperioden. Alternativet att styra bort tung godstrafik från riksväg 50 vid Omberg ska konsekvensbeskrivas. I ett sådant alternativ bör åtgärder övervägas som kan förstärka sambandet mellan vägen och områdets kultur- och naturvärden".

För att genomföra detta tänker Vägverket upprätta en ny förstudie och vägutredning.

Den kompletterande utredningen ska:

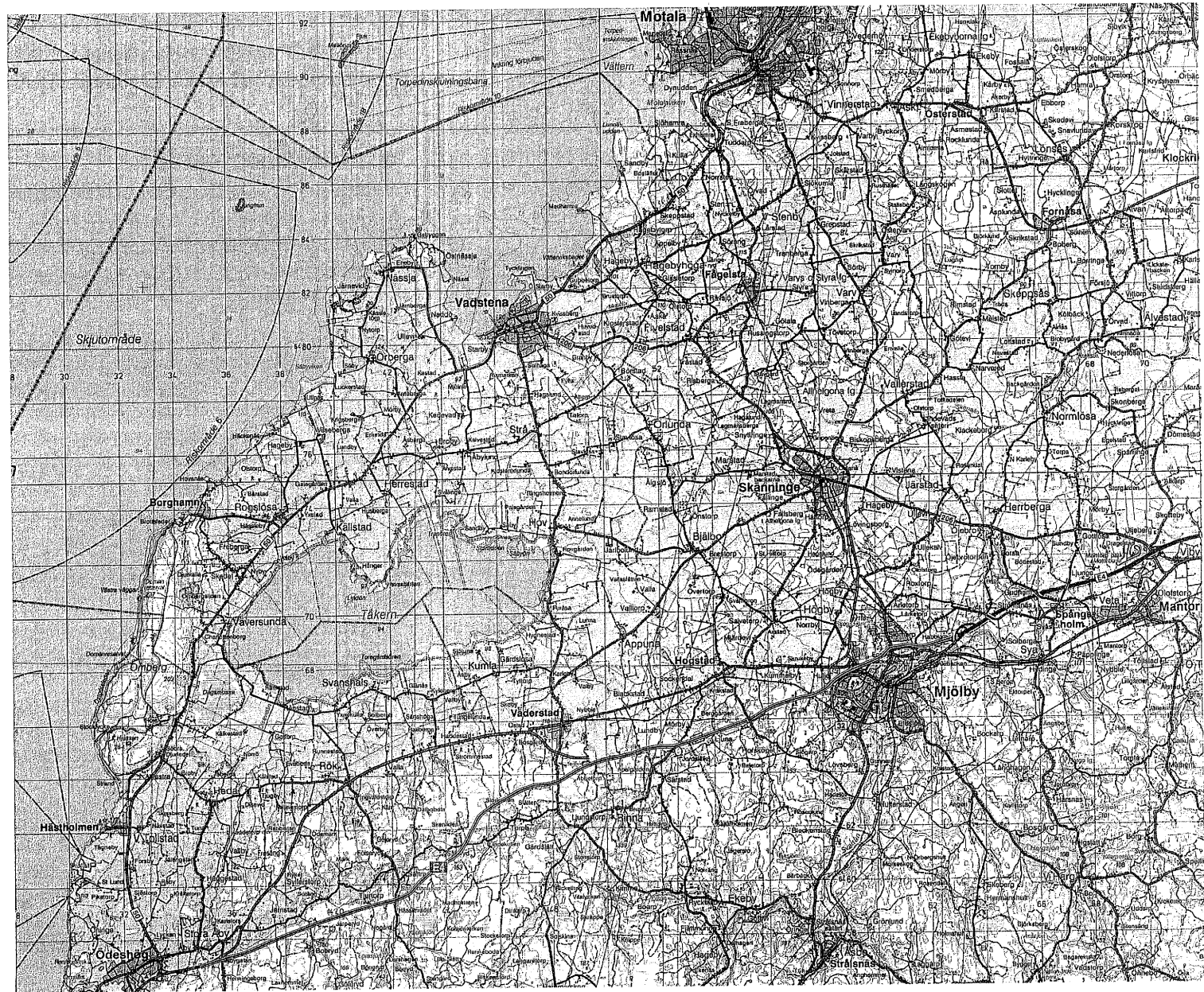
- Redovisa åtgärder på lång sikt som ger en hållbar helhetslösning för vägnätet mellan Motala och väg E4.
- Redovisa åtgärder på kort sikt som kan genomföras under nuvarande planperiod, år 1998-2007.
- Redovisa de nationella, regionala och lokala transportbehoven i området.
- Redovisa en helhetsbedömning av föreslagna vägåtgärders påverkan på områdets natur- och kulturvärden.

- Redovisa och konsekvensbeskriva åtgärder som kan förstärka sambandet mellan vägen och områdets natur- och kulturvärden med tyngdpunkt på Omberg-Tåkernområdet.
- Redovisa och konsekvensbeskriva åtgärder för att styra bort tung fjärrgående trafik från nuvarande riksväg 50.
- Redovisa konsekvenser för näringsliv och turism av föreslagna väg-åtgärder.
- Sammanfatta tidigare utredningar på ett överskådligt och lättillgängligt sätt så att nyckelfrågor lyfts fram.
- Utgöra underlag för Regeringens tillåtlighetsprövning enligt miljöbalken.

Uppdraget

För att komplettera kunskapsunderlaget ska man genomföra flera delutredningar. En av dessa är en "kulturmiljöutredning" som ska redovisa

- "en helhetsbedömning av områdets kulturvärden. Syftet är*
- *att klarlägga de kulturhistoriska sammanhangen i landskapet, så som de ser ut i dagens landskap*
 - *att ange kulturhistoriska utgångspunkter – mål – för projektet och föreslå åtgärder för att anpassa vägalternativen till kulturmiljön*
 - *att värdera de olika vägalternativen utifrån deras konsekvenser för dessa sammanhang"*



Det aktuella området, utsnitt
av Blå Kartan
© Lantmäteriverket Gävle 2001.

Arbetets uppläggning

För att beskriva områdets kulturhistoriska utveckling krävs kunskaper som knappast någon enskild person besitter. Vägverket har tidigare prövat ett arbetssätt som innebär att experter från olika kunskapsfält samlas och diskuterar kring ett gemensamt kartunderlag. Det kallas även för "rundabords-metoden". Så har arbetet bedrivits i denna utredning. Riksantikvarieämbetet och Länsstyrelsens kulturmiljöenhet har utsett experterna. Deltagare i samtalen har varit:

Lena Rydahl, kulturgeograf, Riksantikvarieämbetet

Sigurd Rahmqvist, medeltidshistoriker, Riksantikvarieämbetet

Lars Z Larsson och **Karin Lindeblad**, arkeologer, Riksantikvarieämbetet, UV Linköping

Anita Löfgren-Ek, 1:e antikvarie och **Anders Persson**, antikvarie/arkeolog, Östergötlands länsmuseum

Carin Clareus, biträdande länsantikvarie

Maria Hallesjö, kulturmiljösakkunnig på Vägverket

Anna Ward, miljöansvarig på Vägverket, region sydöst

Tore Gunnarsson, projektledare, Vägverket, region sydöst

Conny Axelsson, MKB-ansvarig, J&W Samhällsbyggnad

Bengt Schibbye, Schibbye Landskap AB har sammanställt material och svarat för analysunderlag.

Dessutom har **Ann-Mari Westerlind**, RAÄ, **Karin Wennberg**, Vägverket, **Jonas Stenström**, Naturcentrum AB, **Bo Asplind** och **Johan Grander**, J&W deltagit på något eller några möten.

Den första delen av arbetet ägnades åt att "berätta landskapets historia". Deltagarna redogjorde för och diskuterade landskapets utveckling. Genom fältarbete och studier av kartor, rapporter och litteratur om området gjordes en landskapsanalys som också diskuterades på mötena. Detta basarbete ligger till grund för den historiska genomgången och analyserna i denna rapport.

Beskrivning och analys gör inte anspråk på att vara fullständiga. Fokus har i stället varit på att göra en "riktad analys", det vill säga att ta fram det underlag som är relevant i förhållande till projektet - det nya vägsystemet.

Den andra delen av arbetet har handlat om att formulera målen, de kulturhistoriska utgångspunkterna, för projektet. Dessa diskussioner har förts med delar av den stora expertgruppen.

Slutligen har materialet sammanställts i denna rapport. Samrådsgruppen för vägutredningen har fått tillfälle att ge synpunkter på materialet.

Kulturmiljövärden

Beskrivningen av landskapets historiska utveckling och dess särprägel förklarar vad det är som är värdefullt och varför det är det. Kulturmiljövärdena är av flera olika slag. I Norge talar man om tre olika typer av värden: kunskaps- upplevelse- och bruksvärden.

Kunskapsvärden

Formninnen och andra kulturmiljöer är oersättliga källor till kunskap om den historiska utvecklingen, om människors förhållande till varandra och till naturen, om hur man brukat naturresurser och om människors sociala, religiösa och rituella liv. Kunskapsvärdena utgör basen i bedömningen av olika kulturmiljöers värde. Flera av de mål för det framtida vägsystemet som tagits fram handlar om att bevara och utveckla kulturhistoriska samband eller miljöer av betydelse för områdets historia. Källorna till kunskapen ska således vara tydliga även i framtiden.

Upplevelsevärden

Kulturmiljöer är källor för upplevelse. De kan väcka många känslor: från avståndstagande och frustration till nyfikenhet eller igenkännande; av skönhet och andlighet. Här spelar sammanhanget stor roll. Tåkern och Omberg, mötet med kyrkor, byar, runstenar och gravhögar skapar en speciell upplevelse. Just "Tåkernskålen" har av många beskrivits som ett andligt landskap; man känner historiens vingslag, framför allt om någon berättat att jorden brukats i 6000 år. Upplevelsevärdena är självklart olika för olika människor. De som har sina rötter i trakten har givetvis speciella upplevelsevärden förknippade med landskapet. I de mål för det framtida vägsystemet som tagits fram (se kapitel 4) finns flera som tar fasta på just upplevelsevärdena.

Bruksvärden

En kulturmiljö har också ett bruksvärde. Den används av människor: hus, kyrkor, åkrar, vägar och stigar finns för att de har ett bruksvärde för oss än idag. Ett lite speciellt bruksvärde är värdet för besöksnäringen: turister och andra kan söka sig till en plats just för att den har höga kulturmiljövärden, och därmed generera arbetstillfällen och utkomst för människor i bygden. I de mål för det framtida vägsystemet som tagits fram finns flera som tar fasta på bruksvärdena.

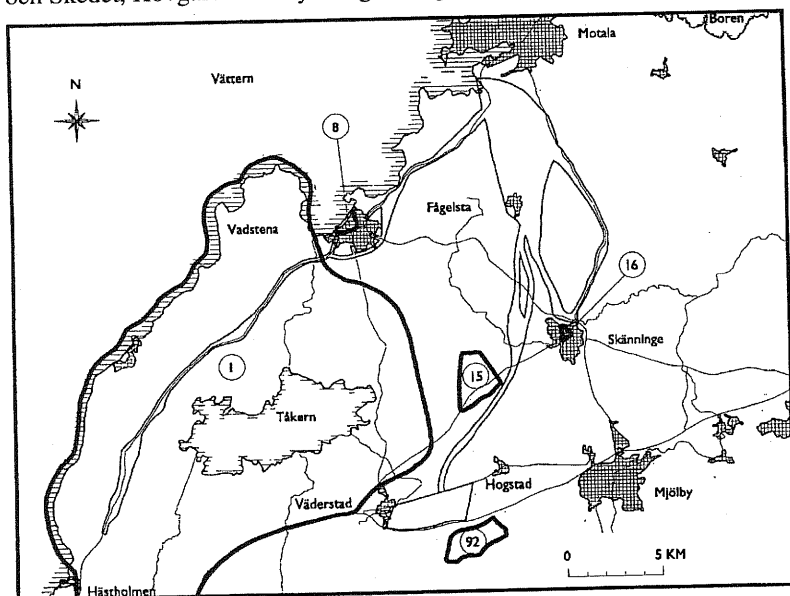
Riksintressen i området

Kulturmiljövärdena i området har tidigare värderats av länsstyrelse och Riksantikvarieämbetet. Här finns kulturhistoriska företeelser som är av stort värde för hela landet. Dessa består såväl av kunskaps- som upplevelse- och bruksvärden. Det finns givetvis kulturmiljövärden även utanför dessa områden, bland annat flera viktiga fornlämningsområden. Riksintressebeskrivningarna presenteras nedan.

KE I Omberg-Tåkernområdet

Motiv: "Centralbygd och slättbygd med goda odlingsbetingelser, brukad sedan yngre stenålder och hemvist för kunga- och stormannaätter och till dem relaterade andliga institutioner. Området hade konstituerande betydelse i Sveriges statsbildningsprocess under yngre järnålder och tidig medeltid. En utpräglad agrar stordriftsbygd sedan laga skiftet, där de stora gårdarna, som bildats genom arronderings- och sammanläggningsföretag samt sänkningen av Tåkern, tydligare än någon annanstans i landet speglar jordbruksföretagens roll i det framväxande industrisamhällets kapital- och företagsbildning." (RAÄ värdebeskrivning 970818)

Som uttryck för riksintresset nämns slättbygden i sin helhet. Inom Vadstena kommun nämns också järnålderslämningar, medeltida kyrkor, byarna Herrestad, Bondorlunda och Skedet, Hovgården och ytterligare några storgårdar samt Borghamns kalkstens-



Översiktsskarta över riksintressen i området enl Riksantikvarieämbetet

brott och bebyggelse. Inom Ödeshögs kommun nämns också Alvastra - Broby, hållristningar och bronsåldershögar, järnåldersgravfält, fornborgar, Rökstenen, kyrkor, hamnen i Hästholmen, stora gårdar, Ellen Keys Strand samt Ombergs turisthotell. Inom Mjölby kommun nämns också bronsåldershögar, kyrkor och större gårdar.

KE 15 Bjälbo

Motiv: "Kyrkby som vuxit fram ur Bjälboättens medeltida huvudgård med dominerande läge i öppet odlingslandskap." (RAÄ värdebeskrivning 970818).

Som uttryck för riksintresset nämns den ombyggda romanska kyrkan, bybebyggelsen och ett skolhus.

KE 8 Vadstena

Motiv: "Småstadsmiljö och andligt centrum, framvuxet kring Birgittinerordens moderkloster, som visar en betydelsefull senmedeltida stad och vallfartsort samt dess förändringar med nya tidens starka kungamakt efter reformationen. Klosters äldsta delar speglar dessutom den svenska kungamaktens ställning under 1200- och 1300-talen." (RAÄ värdebeskrivning 970818)

Som uttryck för riksintresset anges klostret, slottsmiljön, stadsplanen med stora torget, gatunätets karaktär med slutna kvarter i centrum och öppna tomter mot ytterkanterna, hospitalsanläggningar och stadens silhuett och kontakt med vattnet.

KE 16 Skänninge

Motiv: "Småstadsmiljö, som utgör en av tidig- och högmedeltidens mest betydelsefulla svenska städer, vilken i planmönster och bebyggelse speglar levnadsförhållandena i den förindustriella staden samt dess förhållande till den omgivande landsbygden". (RAÄ värdebeskrivning 970818)

Som uttryck för riksintresset anges det oregelbundna medeltida gatunätet med tillskott av genomfartsgatan från 1600-talet, kyrkan, kloster- och hospitalsruiner i stadsområdets ytterområde. Stadens slutna kvarter och 17-1800-talsbebyggelse i centrum och öppna kvarter längre ut, den direkta övergången i det öppna odlingslandskapet, stadens silhuett och anblicken från det omgivande slättlandskapet.

Diskussion om sammanläggning

Från flera håll har man föreslagit en utvidgning av riksintresset Omberg-Tåkern till att i princip omfatta alla de värden som ingår det som i denna utredning kallas för stormannabygden. I så fall hamnar alla de ovan nämnda riksintressena i samma område.

2. Områdets kulturhistoriska särdrag

I bakrundsanalysen (kapitel 5) redogörs för landskapets kulturhistoriska utveckling. Man kan då se att vissa epoker och vissa teman i historien har varit viktigare än andra, när vi ska förklara landskapets kulturhistoriska särdrag. Tillsammans formar de delområden med olika kulturhistorisk karaktär, och dessa beskrivs i följande avsnitt.

Viktiga historiska epoker och teman

Epoker

Den första viktiga epoken är **förhistorien**. Ett av områdets särdrag är den långa kontinuiteten. Markerna runt Tåkern har trampats av människor ända sedan landet höjde sig ur havet. Därefter har den bördiga jorden brukats i minst 6000 år. Förhistorien finns således med oss överallt på slätten - men inte lika tydligt i de mindre bördiga östra delarna av området.

Den andra epoken handlar om att detta också var en **medeltida centralbygd**. Vagnät, kyrkor, byar och städer, klostren, den storskaliga odlingen - allt bär tydliga spår från medeltiden. Kyrkplatsen har varit centrum i socknen och bytomten centrum för byterritoriet i 1000 år. Och detta syns, trots de kraftiga förändringarna som ägt rum under den tredje viktiga epoken på slätten - 1800-talet.

Den tredje viktiga epoken är **skiftesreformernas tid på 1800-talet**. För om vägar och byar bär spår av medeltiden, är jordbrukslandskapet en produkt av 1800-talets rationaliseringar. Ensamma gårdar och stora fält utan synliga diken är nya företeelser i landskapet.

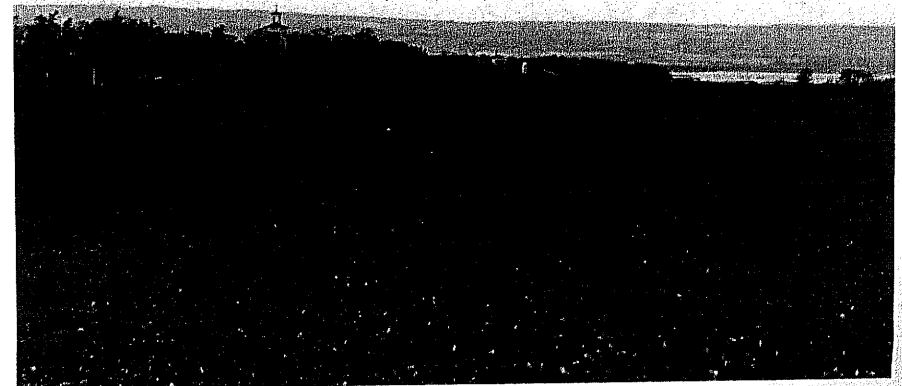
Teman

Ett första viktigt tema är **kommunikationsläget** och kommunikationsstrukturena. Läget i Sverige, vid Vättern och i anslutning till viktiga nationella land- och vattenvägar har gjort att området alltid haft stor strategisk betydelse. Den som velat kontrollera handel och samfärdsl, var intresserad av att kontrollera denna slätt. Det är också sällsynt att vagnätet är så intakt: här färdas man fortfarande på de höjder som troligtvis använts ända sedan stenåldern, och dokumenterat ända sedan 1700-talet.

Det andra temat är den roll som slätten spelat i **svensk rikshistoria**. Flera kungaätter härstammar från denna bygd, och än idag finns spår av detta: kungsgårdarna, klostren (som ofta var kungliga donationer), och platser som Alvastra, Hästholmen, Bjälbo, Vadstena och Skänninge är viktiga för att förstå och kunna berätta hur Sverige bildades.

Det tredje viktiga temat är områdets **agrarhistoria**. Här finns spår av odling från järnålder (stensträngslandskapet i övergångsbygden) och fram till modern tid. Den bördiga jorden, kontakterna med andra kulturer och tillgången på pengar gjorde trakten till ett centrum för nya jordbruksmetoder. På slätten finns dock inte många spår kvar av tidigare odling, utan här dominerar 1800-talets skiftesindelning. Fastän jordbruket rationaliserades och byarna splittrades finns den gamla bystrukturen kvar - byar vars namn antyder att de är flera tusen år gamla.

Stormannabygden



Delområden med olika karaktär

Ser vi på landskapet utifrån dess kulturhistoria kan vi dela in det i 5 huvudområden enligt kartan på sid 10.

Övergångsbygden

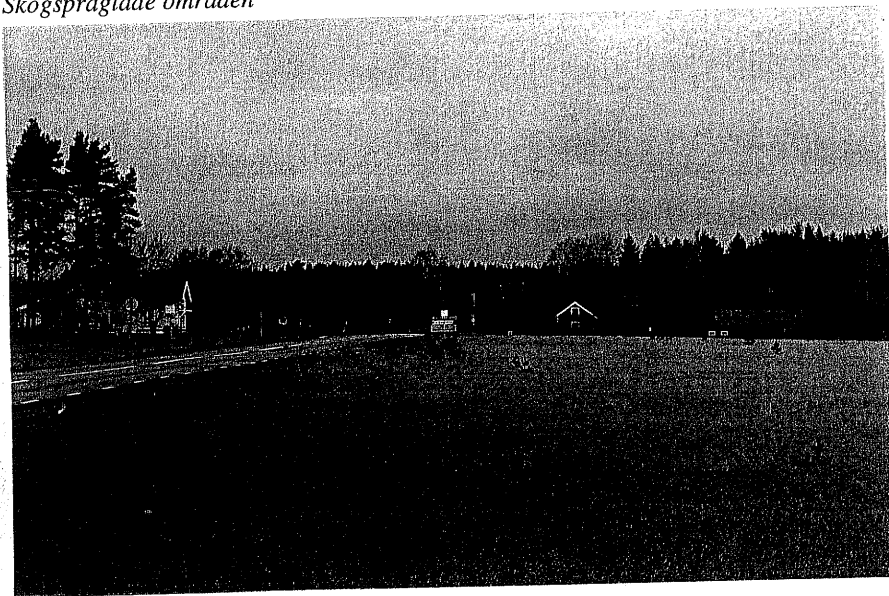
Gränslandet mellan skogsområdena i söder och slätten i norr var viktiga främst under tiden fram till några århundraden e Kr. Här finns många rester av tidigare odling, boplatser med mera. Under 1800-talet etablerades flera torp i området. Området berörs i mycket liten grad av vägprojektet.

Stormannabygden

Kommunikationsläget, den bördiga jorden och varierade naturförutsättningar skapade förutsättningar för en rik centralbygd, brukad sedan 4000 f kr. De synliga delarna av många fornminnen är dock bortodlade, vilket gör att de kvarvarande, synliga arkeologiska objekten har stort värde. Här finns många märkliga riks-historiska minnesmärken från förhistorisk till historisk tid.

Stormannabygden var en innovationsbygd, där man tidigt prövade nya odlingsformer. Bystrukturen har varit stabil sedan 500-talet, med ortnamn som möjligen är ännu

Skogspräglade områden



äldre. I samband med skiftesreformer, utdikningar och rationaliseringar på 1800-talet förändrades den agrara strukturen främst under sista hälften av 1800-talet.

Området har en mycket intressant kyrkohistoria och flera medeltida kloster. De medeltida handelsstäderna Vadstena och Skänninge är en del av stormannabygden, men redovisas separat nedan. Vägarna i området har mycket lång historia och används fortfarande. Rv 50 är en del av den gamla västra Hålatedsvägen. Längs vägen finns omfattande bebyggelse från 18- och 1900-tal.

Skogspräglade områden i öster

Sämlre odlingsförutsättningar har inneburit en annan historia. Med undantag för vissa lerområden kring Styra och Varv dominerar området av enklare bebyggelse och få byar.

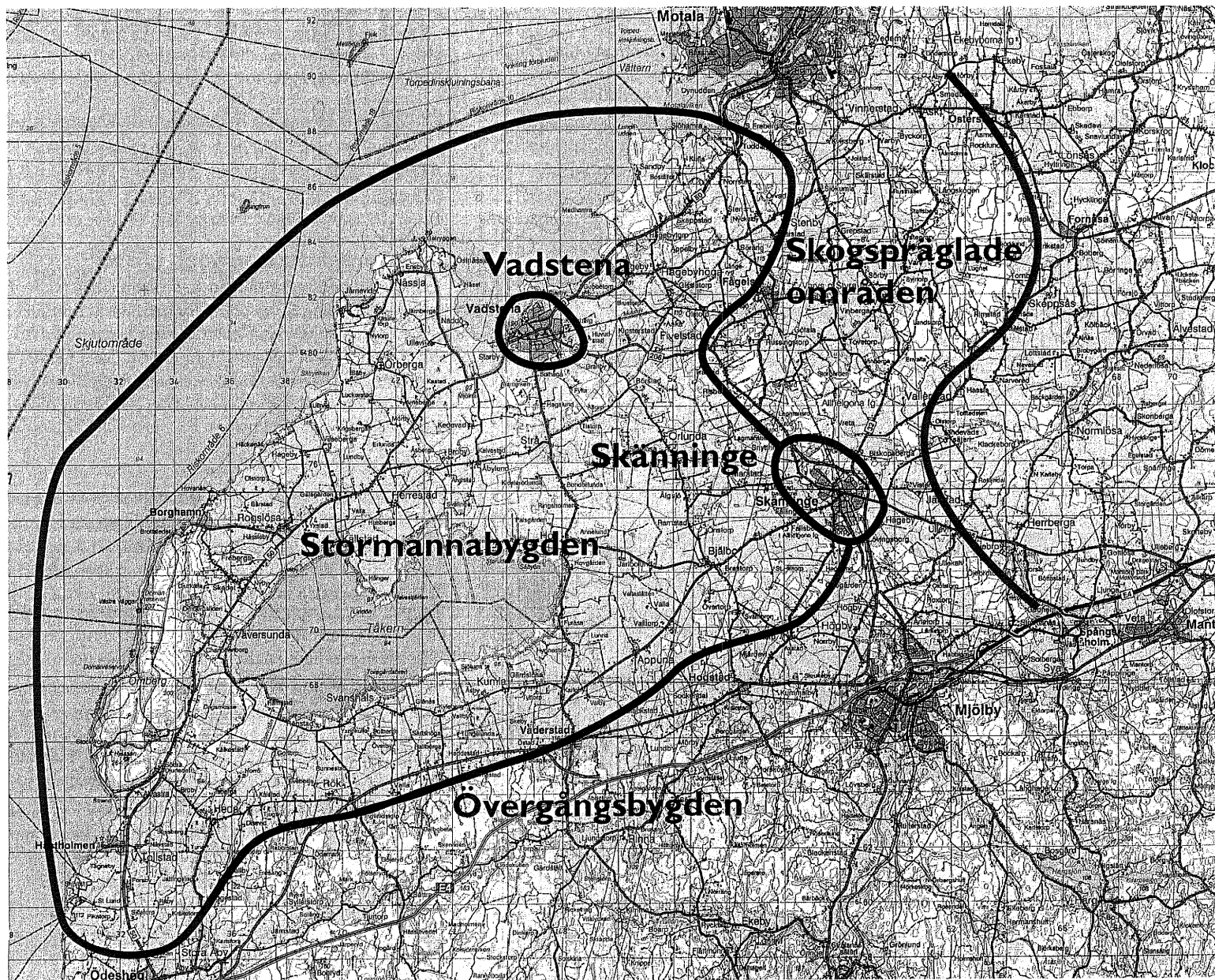
Vägarna längs åsarna är urgamla kommunikationsleder. I närheten av dessa finns flera bevarade gravfält och boplatser, vid exempelvis Södra Freberga, Sjökulma-Grepstad och området mellan Fågelsta och V Stenby.

Vadstena

Medeltidsstad från 1400-talet, tidigare sockencentrum och kungsgård. Klostret, slottet, kyrkorna och övriga medeltida byggnader är viktiga. Det medeltida gatunätet är huvudsakligen intakt i stadens centrum. Större delen av byggnadsbeståndet består av 2-vånings reveterade eller panelade trähus från 1600-, 1700- och 1800-talen. Klosterträdgården och andra trädgårdar är viktiga för stadens småstadskaraktär. Stadens silhuett är synlig från de stjärnformigt inkommande vägarna.

Skänninge

Medeltidsstad från 1100-talet. Spår av boplatser från tidigare epoker vittnar om att platsen varit bebodd även innan dess. Skänninge var en knutpunkt för transporter och handel, samt kyrkligt centrum under tidig medeltid. Även här är den medeltida strukturen tydlig i stadens centrum med torg, kyrka och gatunät i ursprungligt läge. 17- och 1800-talens låga trähusbebyggelse dominerar än idag stadens centrala delar. Ortens betydelse för jordbruket är tydlig i och med de höga silos som tillsammans med kyrktornet på den medeltida Vårfrukyrkan dominerar stadens silhuett. Det gamla vägnätet har brutits av den moderna förbifarten som också är rv 32. Trots det är silhuetten tydlig från alla vägar som leder till staden.



Områdets olika bygder
 Kartunderlag © Lanmäteriverket
 Gävle 2001.

3. Vägsystemet och kulturlandskapet

Vägverkets uppdrag är att redovisa en lösning för de framtida nationella, regionala och lokala trafikflödena i området mellan Motala och E4. Idag blandas all trafik på rv 50 och rv 32. Bägge dessa har låg standard i förhållande till sin uppgift i trafiksystemet. Ett av de största problemen är den låga standarden på rv 50.

Hur ska det nya vägsystemet kunna ta hänsyn till landskapet, dess historia och de människor som bor och brukar det?

Det är främst det nationella behovet av en väg som klarar tung långväga trafik som kräver den största förändringen av vägnätet. Kan den anpassas till sin omgivning? Vägens anpassning till landskap och bebyggelse har stor betydelse för upplevelsen både av vägen och landskapet. Här betyder valet av vägstandard mycket. Den ger olika förutsättningar för vägens lokalisering i landskapet.

Vägens standard kan beskrivas i tre olika delar.



Äldre vägar går till och mellan gårdar och byar

Den nya vägens funktion

Går vägen "förbi" eller går den "till"? Gamla vägar gick till: från gård till gård, by till by, anpassade efter ett huvudsakligen lokalt nyttjande. På 1600-talet får vi de första vägarna som går "förbi", exempelvis vägen förbi Rogslösa. Motivet var - då som nu - behovet att komma fram fortare än man gjorde när vägen gick genom byn.

En modern nationell stamväg går "förbi" de flesta gårdar och samhällen. Dess funktion är att ta hand om långväga transporter. Skalan kan variera från motorvägens stora skala med få och planskilda kopplingspunkter, till den mindre huvudvägen som tillåter lokaltrafik och oskyddade trafikanter i viss utsträckning. Den senare typen har plankorsningar och vissa utfarter.

Det kan vara svårt att anpassa en gammal väg till en funktion som nationell stamväg. Antalet utfarter ska begränsas, vilket leder till att lokaltrafiken måste få en ny väg. Dessutom kan korsningar, bullerskärmar, skyltar med mera innebära stora ingrepp. Den gamla vägens karaktär förändras radikalt.



Dagens vägar går förbi byar och städer



Vägskärrning

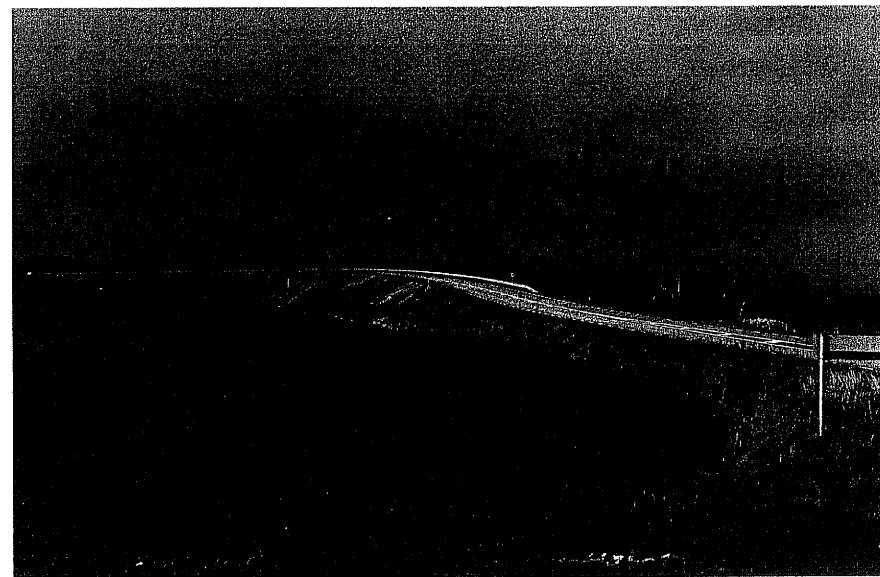
Väljs Rv 50 som huvudväg för genomfartstrafik innebär det ombyggnad i huvudsak enligt förslagen i den tidigare vägutredningen. På ungefär en tredjedel av sträckan krävs nybyggnad, där den gamla vägen får en lokal funktion. På övriga sträckor kan man i stället behöva bygga en ny lokal väg för att begränsa utfarter med mera. Vägbredden kan variera mellan 9 och 13 m.

Väljs Rv 32 som huvudväg kan det innebära en nybyggnad av 4-fälts väg med mittbarriär. Vägbredden blir då 16–18 m. Delen Skänninge-Mjölby är tänkt att breddas till 4-fältighet i befintlig sträckning.

Samtidigt ska vägsystemet fylla en regional funktion som länk mellan Ödeshög, Skänninge, Vadstena och Motala. Dessa vägar behöver inte ha samma höga standard, men samordnas ofta med den nationella vägen.

Vägens geometri och hastighetsstandard

De geometriska regler som styr vägutformningen avgör i hög grad hur stort ingreppet blir. En ”styv” väg i ett kuperat landskap med spridd bebyggelse och många fornlämningar är svår att anpassa - det blir höga slänter och bankar och stora ingrepp. Styvheten avgörs främst av kravet på sikt. En väg med skilda körfält (exempelvis en



Vägbank

trefälts- eller fyrfältsväg med mitträcke) är mer ”böjlig” än många andra vägtyper. Detsamma gäller en väg med låg hastighetsstandard.

Här är det intressant att sätta vägens geometri i relation till omgivningens variation, och därmed se på förutsättningarna för olika vägtyper i olika landskap.

Vägens alla utrustningsdetaljer

Räcken, skyltar, belysning, stängsel, vallar, plank med mera - alla dessa ”tillbehör” som behövs för att få en fungerande modern väg kan också innebära stora konflikter med landskapets kulturmiljövärden. Vägen kan upplevas som en del av omgivningen och följa terrängen på ett klassiskt sätt - men utrustningen bryter ”förtrollningen” så att kontrasten mellan den moderna vägen och omgivningens ålderdomlighet blir för stor. Det är viktigt att diskutera samtliga element som krävs för att bygga vägen för att kunna ta ställning till konsekvenserna.

4. Kulturhistoriska mål för ett framtida vägsystem

Vi har i denna delutredning valt att precisera ett antal mål för vägsystemet. Målen handlar om vägsystemet och kulturmiljön. I andra utredningar preciseras andra mål, exempelvis trafiksäkerhet, framkomlighet och ekonomi. Målen nedan är i viss mån överlappande, och kan säkert utvecklas och konkretiseras ännu mer i det fortsatta arbetet.

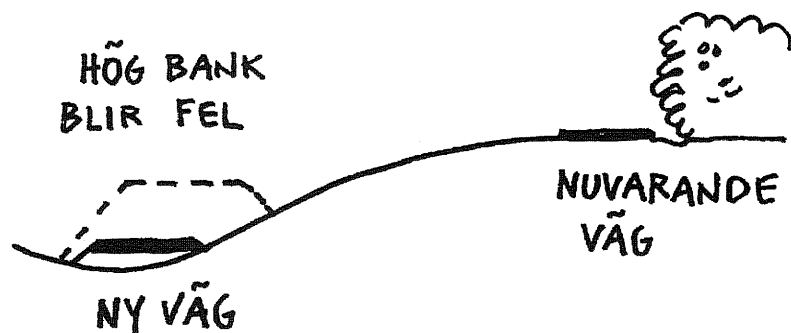
Övergripande mål

Områdets kulturhistoriska mångfald och särdrag ska kunna upplevas även av framtida generationer. Det innebär att områdets karaktäristiska odlingslandskap, bebyggelse och kommunikationer bevaras, vårdas och synliggörs.

Mål för landskapet som helhet

En ny väg ska följa och understryka terrängformer

Målet innebär att vägen ska följa landskapets karaktär, exempelvis genom att följa en dalgång eller en höjdsträckning. De flesta åsarna i området löper i nord-sydlig riktning. Ingreppen från korsande vägar - om de ska passera planskilt - innebär speciella svårigheter i flack terräng. Nya dominerande terrängformer - som långa höga bankar - ska undvikas. Viktiga och väl synliga terrängformer får inte brytas.



Det gamla vägnätet löper för det mesta längs höjdryggarna. En ny väg kan följa terrängformerna genom att exempelvis förläggas i slutningen närmare dalbotten. Men om den nya vägen ligger på hög bank, understryker den inte terrängformen, utan blir ett dominerande och främmande element i landskapet

Odlingsmarken ska kunna brukas rationellt även i framtiden.

Denna fullåkersbygd kännetecknas av rationell drift. Här finns en tradition av stora egendomar som ägts av stormän, kyrkan och klostren, främst i "stormannabygden". Vägen ska inte bli en barriär eller fragmentera åkerlandskapet så att brukningen försvåras, för det kan leda till stora landskapsförändringar. Om vägen samlokaliseras med järnvägen Skänninge-Motala uppstår stora problem med hur marken mellan väg och järnväg ska brukas. Dessutom finns risk att de planskilda passagerna blir långa och dominerande och radikalt förändrar det lokala vägnätets karaktär.

Befintligt vägnät ska kunna användas för lokal och regional trafik samt turisttrafik.

Det befintliga vägnätet har stor betydelse för de som bor och verkar i området, och som därmed bidrar till att kulturlandskapet vidmakthålls. För turisttrafiken är det särskilt området kring Alvastra - Herrestad och Tåkern som är viktigt. För att det ska fungera, krävs att befintligt vägnät avlastas trafik som ej har lokala eller regionala mål.

Vägsystemet ska möjliggöra god tillgänglighet och exponering av kulturmiljövärdena.

Befintligt vägnät ska förbättras från turisttrafiksynpunkt, framför allt på viktiga historiska vägar som "Erikskatan" och vägarna runt Tåkern. Det ska finnas möjligheter att göra spontana stopp och avstickare till intressanta platser. Möjligheterna att färdas till fots eller med cykel längs gamla vägar ska förbättras.

Mål för värdefulla kulturmiljöer

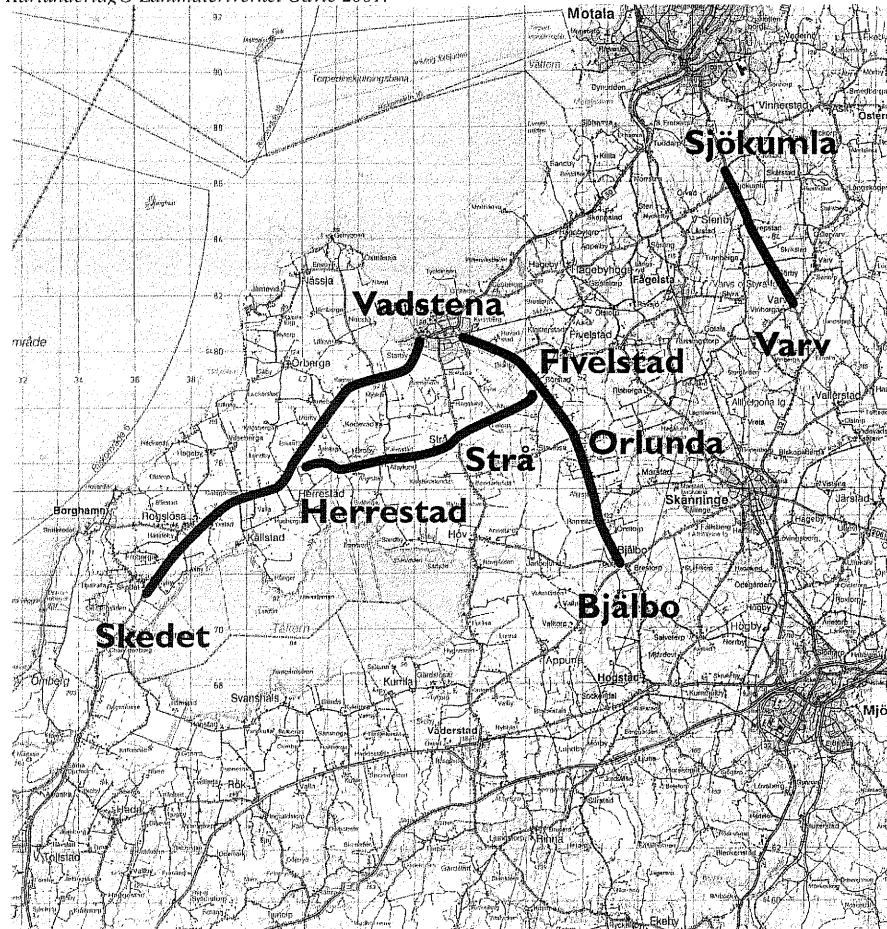
Miljöer av stor betydelse för områdets historia ska bevaras.

De värdefulla kulturmiljöerna utgör en källa för kunskap om och tolkning av den historia som format vår nutid. Ett nytt vägsystem kan förstöra denna möjlighet främst genom direkta fysiska intrång. De värdefulla kulturmiljöerna är exempelvis de få kvarvarande synliga fornlämningsarna i stormannabygden; klostermiljöerna vid Omberg (främst Alvastra), Skänninge och Vadstena; kyrkomiljöer; medeltida städer och platser av stor historisk betydelse, exempelvis Bjälbo. De flesta av dessa ingår i de riksintressen som beskrivits tidigare. I de skogspräglade områdena finns också värdefulla kulturmiljöer, exempelvis Södra Freberga, Sjöcumla-Grepstad, Varv, Styra samt området mellan Fågelsta och V Stenby.

Viktiga övergripande kulturhistoriska samband/strukturer ska bevaras.

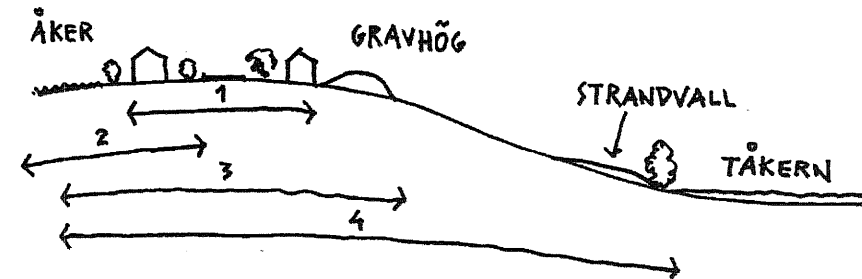
Dessa är exempelvis höjdlägesvägarnas läge och relation till bebyggelse och byar (speciellt Vadstena-Skedet, Bjälbo - Orlunda - Vadstena, Varv-Sjökumla - Grepstad och Herrestad-Strå-Fivelstad). Relationen Tåkern - kyrko- och fornlämningsmiljöerna - bebyggelsen längs rv 50 - Omberg är ett annat exempel på en sådant viktigt kulturhistoriskt samband.

Kartunderlag © Lantmäteriverket Gävle 2001.



Viktiga samband i bymiljöer ska bevaras och utvecklas.

Dessa är exempelvis relationerna mellan gravfält, by, kyrka och kyrkogård.



Det finns många typer av kulturhistoriska samband. Ett sådant är "kulturmiljösystemet", dvs hur produktion och konsumtion organiserats under en viss tid; således den fysiska struktur samhället har. Det sociala och funktionella sambandet inom byn ovan (1) är ett sådant, liksom brukningssambandet mellan gården och omgivande fält (2). I andra landskap finns exempel på gamla kulturmiljösystem som lever kvar oförändrade.

En annan typ av kulturhistoriska samband handlar om kontinuitet, dvs att strukturer finns kvar över tid. I stormannabygden finns den medeltida strukturen med byn, vägen, och åkern kvar – även om åkern ser annorlunda ut – liksom kontakten med det förhistoriska gravfältet (3). Förutom dessa synliga samband, kan det finnas en kontinuitet i odlingen – att man exempelvis brukat marken och fiskat i Tåkern ända sedan förhistorisk tid, även om boplatser ändrat läge från strandvallen vid sjön till höjdläget längs landsvägen (4).

Vägsystemet ska förbättra upplevelsevärden av värdefulla kulturhistoriska miljöer och lämningar.

Både utformningen av det framtida vägsystemet och trafikintensiteten påverkar möjligheterna att uppleva kulturmiljön. En positiv påverkan kan vara en lugn trafikrytm på en väg med lång historia, minskad bullerstörning, tillvaratagande av utblickar, goda möjligheter att stanna och god information. En negativ påverkan kan exempelvis vara direkt exploatering/intrång, ökad bullerstörning, visuell störning eller skapande av en barriär. Förutom tidigare uppräknade delmiljöer, utgör hela miljön kring Tåkern (Tåkernskålen -se landskapstyperna i kapitel 5 - och Omberg) en kulturhistorisk miljö med stora upplevelsevärden.

Mål för tätorter

Städernas silhuetter ska kunna upplevas från vägsystemet.

Vägarna till städerna Vadstena och Skänninge är i nästan samtliga fall mycket gamla. I det öppna flacka landskapet sticker städernas höga byggnader upp och syns på långt håll. I Vadstena är det kyrkorna och slottet som är viktiga landmärken för resenären, i Skänninge Vårfrukyrkan och idag också de höga siloanläggningar som visar anknytningen till jordbruket. Detta är viktiga och karaktäristiska kvaliteter som ska tas tillvara som kvaliteter i det nya vägsystemet.



Gränsen mellan stad och land ska fortsatt vara distinkt.

Kring många städer uppstår ett slags ingenmansland, där den gamla hävden upphör utan att ny markanvändning kommer till. Detta gäller inte Vadstena och Skänninge. Runt merparten av de båda städerna går jordbruksmarken på klassiskt vis ända in till tomtgränserna för stadens bebyggelse. Det finns få områden som har karaktär av ingenmansland. I den mån det nya vägsystemet medför nya vägar kring städerna, är det viktigt att de inte läggs omedelbart intill bebyggelsen.

Genomfartstrafiken i Vadstena ska minskas

Det är viktigast att minska den tunga genomfartstrafiken, minska bullret och minska barriäreffekten för fotgängare. Åtgärderna ska leda till att kulturmiljöerna i Vadstenas småskaliga bebyggelsestruktur kan bevaras och utvecklas.

Fortsatt arbete

I skrivande stund har inte de olika alternativa vägsystemen definierats. Denna utredning ska vara ett kunskapsunderlag som kan bidra till att alternativen blir så bra som möjligt från kulturmiljösynpunkt - att utnyttja kulturmiljön som en förutsättning när man skapar det nya vägsystemet. När man formar de olika alternativa vägsystemen kan det vara bra att besvara följande frågor:

- Förstärks eller utarmas områdenas kulturhistoriska huvuddrag?
- Ökar eller minskar möjligheterna att bevara skyddsvärda kulturhistoriska miljöer?
- Förbättras eller försämras villkoren för de verksamheter/boende som brukar kulturmiljön?
- Ökar eller minskar möjligheterna att uppleva kulturmiljön?
- Ökar eller minskar skadorna på kulturmiljön orsakade av luftföroreningar, buller, vibrationer med mera?

Denna rapport ska också utgöra en del av underlaget till den miljökonsekvensbeskrivning som ska upprättas i vägutredningen. De olika vägförslagens konsekvenser ska bedömas. Det kan bland annat göras genom att bedöma hur väl de uppfyller de kulturmiljömål som föreslagits i denna rapport.

Vadstenas silhuett

5. Bakgrundsanalys

Detta kapitel innehåller de analyser som ligger bakom beskrivningarna och målsättningarna i tidigare kapitel. Det inleds med en beskrivning av landskapets särprägel, dess karaktär, så som vi kan se det idag. Området har delats in i åtta olika landskapstyper, dvs områden med likartad karaktär. Därefter beskrivs de naturgivna förutsättningarna i området, och hur de utvecklats. Därefter beskrivs den historiska utvecklingen - hur människan nyttjat och förändrat landskapet. Slutligen har vi genomfört en analys av vägnätets utveckling.

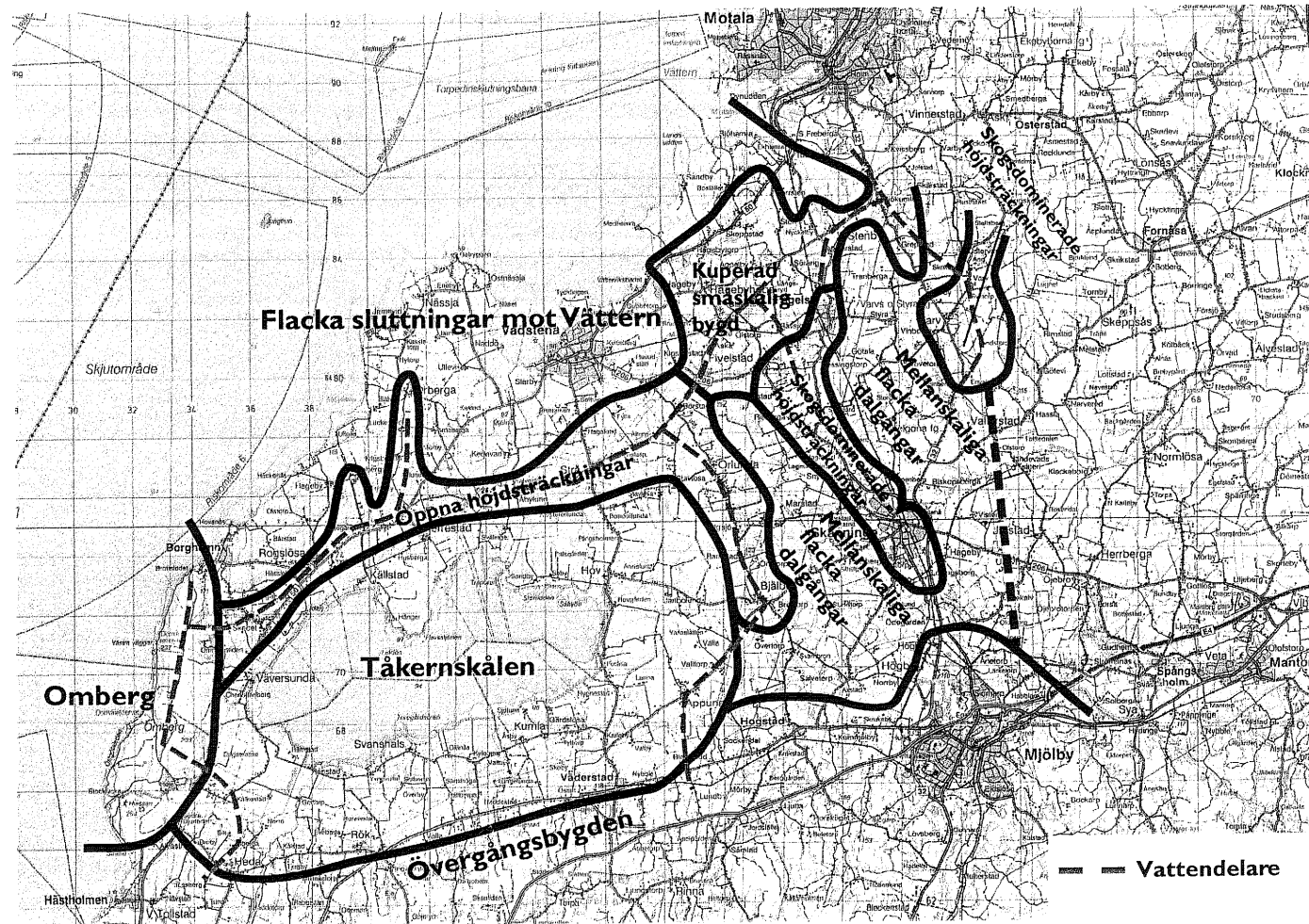
Landskapets karaktär idag

Med karaktär menas en saklig beskrivning av viktiga geografiska, ekologiska, kulturhistoriska och visuella faktorer. Analysen är gjord med tanke på vägprojekt och den gör det möjligt att identifiera olika delområden, som kallas landskapstyper.

Varje avgränsning är med nödvändighet en förenkling av verkligheten. Den är framför allt beroende av i vilken skala vi vill beskriva landskapet. Ser vi landskapet i stort, kan vi se att "Sverige" har en karaktär som skiljer sig från "Norge" och "Tyskland". Lappland har en annan karaktär än Skåne. I den lilla skalan kan man avgränsa enstaka bestånd av exempelvis ädellövskog eller enstaka gårdsmiljöer från varandra. I denna rapport har vi valt en skala som gör att vi kan se skillnader mellan olika delar av det område som är aktuellt för vägprojektet.

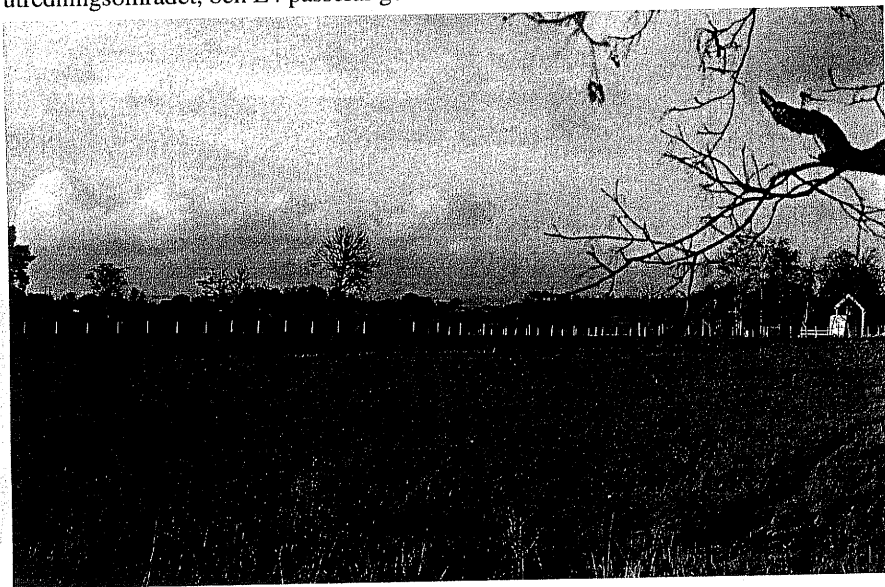
Landskapets karaktär styrs här i första hand av topografi, hydrologi, bebyggelsestruktur och agrar struktur (odlingsteknik och ägodelning). Dessa faktorer varierar på ett sådant sätt att vi kan identifiera åtta skilda landskapstyper. Dessa presenteras nedan.

Kartunderlag © Lantmäteriverket Gävle 2001.



Övergångsbygden

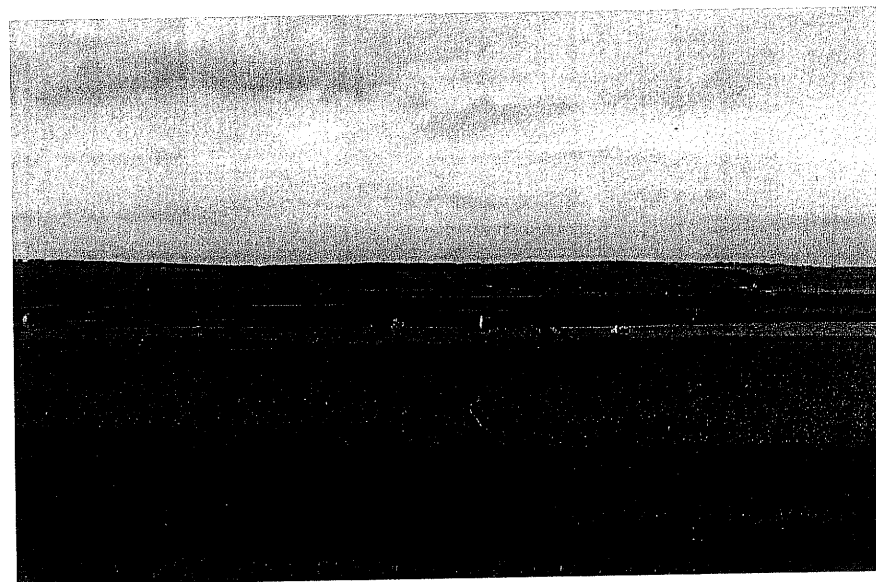
Som namnet antyder är detta en landskapstyp som binder samman Hålaveden i söder med slätten i norr. I övergångszonen är terrängen småkuperad med berg i dagen på många ställen. Skog dominerar höjddpartierna, medan lägre liggande marker oftast är uppodlade. Bebyggelsen är knuten till höjderna eller kantzoner i landskapet. Efter som landskapet är halvöppet är utblickarna omväxlande, allt från skogsdominerade områdenas korta sikt till utblickar över slätten i norr. På impediment och i skogsmark finns många lämningar från tidigare epoker, bland annat från tidig stenålder (ca 6000 f.Kr) när denna bygd var kustbygd. De mest kända är stensträngar och gravfält från äldre järnålder (ca 400 f.Kr. – 400 e.Kr). Landskapstypen utgör den södra gränsen för utredningsområdet, och E4 passerar genom denna.



Övergångsbygden

Tåkernskålen

Detta är ett storskaligt, konkavt, öppet odlingslandskap på moränlera - en fullåkersbygd. Utblickarna domineras av Tåkern, kyrkor, byar och gårdar. Trädvegetation är knuten till sjökanten, gårdar och vägar. I fonden dominerar Ombergs skogklädda silhuett. Bebyggelsen är oftast högt placerad i ursprungliga lägen som byar, och i utlokaliserade lägen som ensamgårdar (1800-tal) och längs vägarna, främst rv 50 (torp, hantverksbebyggelse, viss 1900-talsbebyggelse).



Tåkernskålen med Omberg i bakgrunden

Omberg

En skogklädd urbergshorst, som höjer sig ca 150 m över omgivningen, i gränsen till utredningsområdet. Berget har branta sluttningar åt alla håll, särskilt förkastningsbranten mot Vättern. Idag finns bebyggelse endast längs bergfoten i söder (exempelvis Alvastra kloster och Ellen Keys Strand), i öster längs riksvägen och i norr mot Borghamn.

Öppna höjdsträckningar

De öppna höjdsträckningarna breder ut sig norr och öster om Tåkern. Det är en storskalig fullåkersbygd, där moränleran dominerar. Bebyggelse och vägar följer vattendelarna längs höjderna - så som de gjort sedan urminnes tider. I anslutning till byarna finns medeltida kyrkor och på några ställen finns också nutida vindkraftverk. Dungar och rader av träd finns vid gårdar och längs vägar. Området skiljer sig från Tåkernskålen främst genom topografien, som är konvex i stället för Tåkernskålens konkava form. Vägarnas läge på den öppna höjden gör att man får utblickar över två skilda landskap.



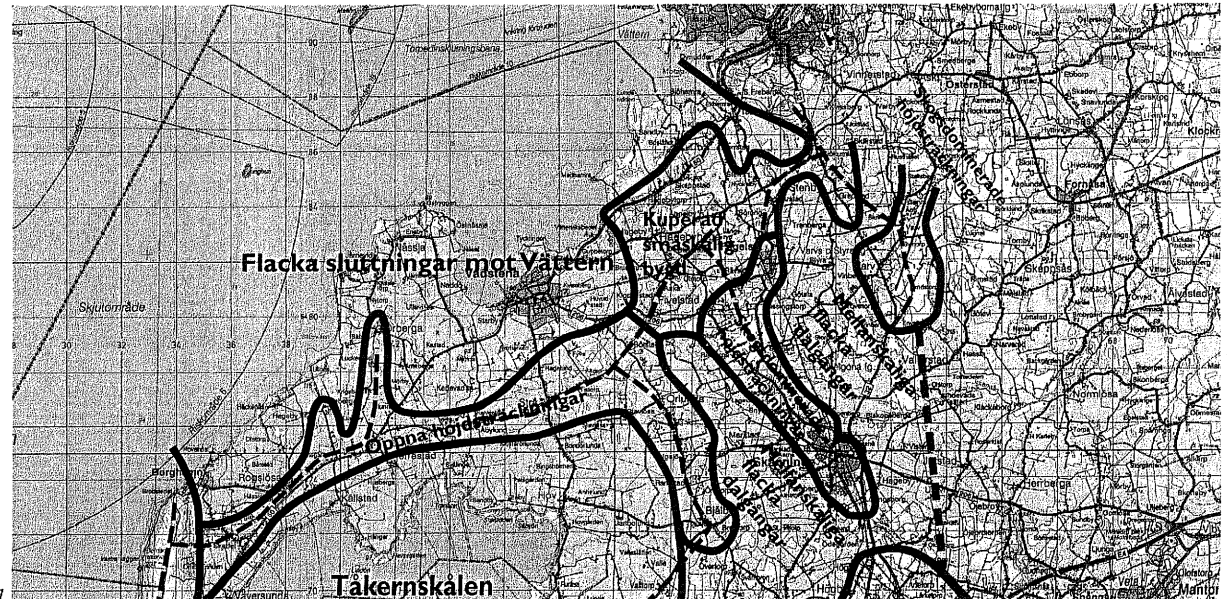
Öppna höjdsträckningar



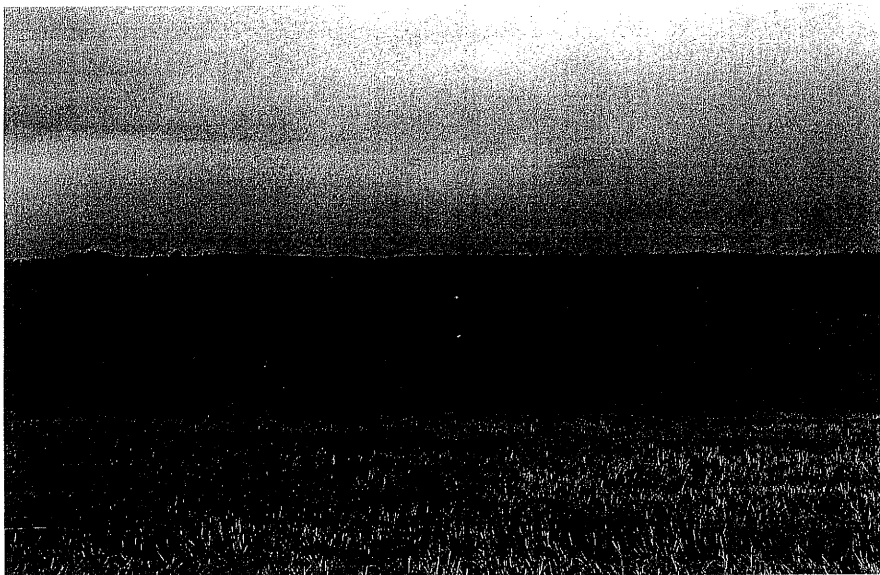
Kuperad småskalig bygd

Kuperad småskalig bygd

Öppen, småkuperad odlingsbygd, delvis strukturerad av långsträckta höjder. Varierade jordarter, leror dominerar sänkorna och isälvssediment och morän finns på höjderna. Bebyggelsen är mer spridd än i övriga områden, men följer i stort vägarnas lokalisering längs höjdlägen. Utblickarna är ofta korta och begränsas av gårdar, kullar och trädgångar.



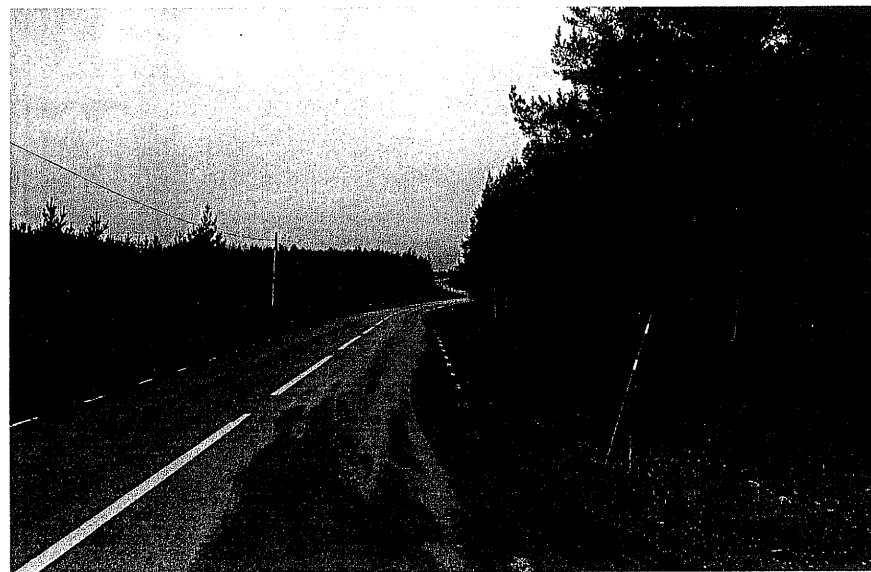
Kartunderlag © Lantmäteriverket Gävle 2001.



Mellanskalig flack dalgång

Mellanskaliga flacka dalgångar

I huvudsak öppna konkava dalgångar med tydlig riktning. Där jordarna är sämre dominerar skogsdungar och större skogspartier, men det finns också partier med bördig moränlera. Denna landskapstyp är betydligt glesare befolkad än de tidigare. Bebyggelsen är lokaliserad dels i höjdlägen på omkringliggande höjdsträckningar, dels som byar eller torp på mindre kullar eller längs vägar. Vägarna går oftast tvärs dalgången.



Skogsdominerad höjdsträckning

Skogsdominerade höjdsträckningar

Höjdryggarna i öster domineras av sandiga sediment och isälvsediment, men leriga partier förekommer också. Vägarna går i ursprungligt läge längs höjderna. Bebyggelsen följer oftast vägarna, men torpbebyggelse förekommer också spritt i området. Mindre åkrar finns insprängda i skogsmarken.

Flacka sluttningar mot Vättern

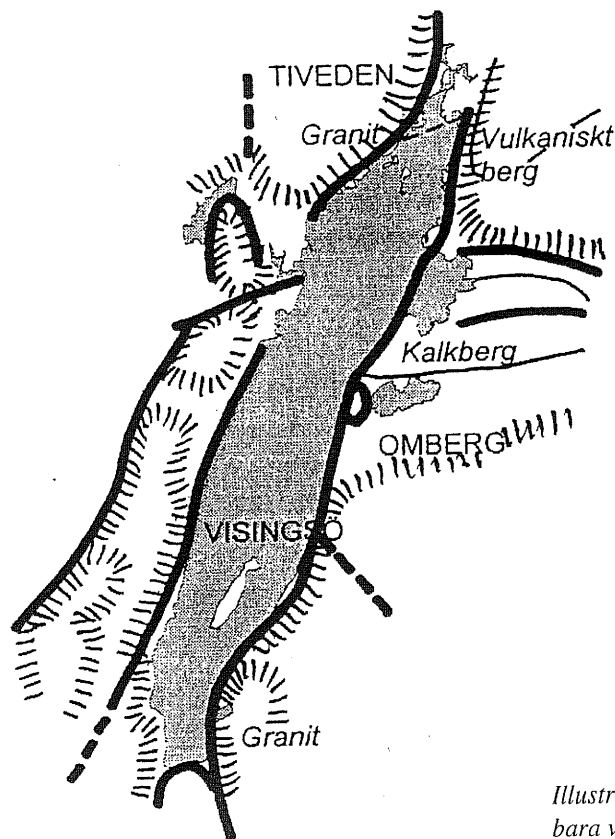
Vätternstranden norr om Omberg domineras av öppna, flacka svagt sluttande åkrar huvudsakligen på moränlera. Bebyggelsen är av samma karaktär som i Tåkernskålen: stora gårdar på slätten vittnar om det rationellt drivna jordbruket. På de ursprungliga bytomterna finns fortfarande bebyggelse, liksom längs vägarna. Nässja och Örberga kyrkor på sina höjder syns långt ut över Vättern. Här ligger också Vadstena stad med sin tydliga silhuett.

Landskapets naturgivna förutsättningar

Kalkberg och förkastningar

Östgötaslätten sträcker sig som ett bördigt, flackt område mellan två stora skogsområden: i norr Östergötlands bergslag och i söder sydsvenska höglandet. I väster finns det ca 250 m höga Omberg och Vättern.

Denna stortopografi skapades under de tider i jordens historia när det var starka rörelser i jordskorpan. För 200-400 miljoner år sedan uppstod den branta förkastningen i norr, och för ca 50 miljoner år sedan sprack jordytan i nord-sydlig riktning och flera stora bergblock sjönk ner, varefter den gravsänka som bildar Vättern uppstod. Samtidigt reste sig Omberg som en urbergshorst över det omgivande landskapet.



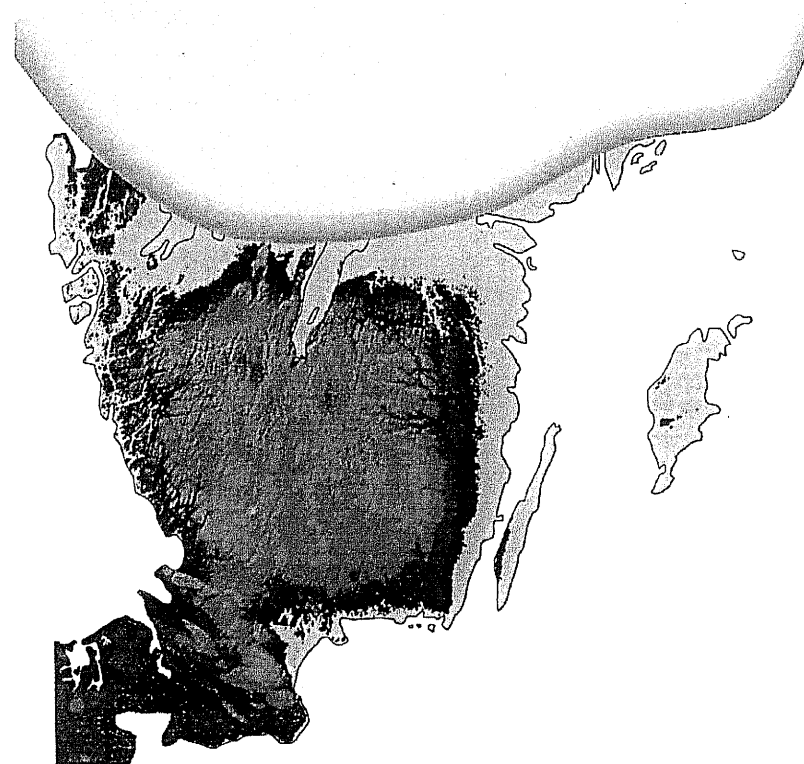
Berggrunden på slätten utgörs mestadels av kalksten och olika skiffrar. Berggrunden går sällan i dagen på slätten, men i övergångsbygden mot Hålaveden/sydsvenska höglandet i söder finns rikligt med uppstickande bergklackar av granit.

Illustrationen hämtad ur Vättern inte bara vatten.

Landhöjningen

Den stora inlandsisen tryckte ner jordskorpan, och när isen smälte, började landet åter höja sig. I dessa trakter ligger högsta kustlinjen ca 135 m ö h. För ca 11 000 år sedan var Vättern en vik av den Baltiska issjön, som upptog hela Östersjöbäckenet.

När isen drog sig tillbaka "hyvlades" landskapet ner, och de jordarter som idag täcker berggrunden skapades. De omgivande skogstrakterna domineras av magra moräner, medan slätten är täckt av en bördig, kalkhaltig moränlera. Mjukt modellerade moräner underlagrar ofta moränleran och ger slätten dess böljande karaktär. Sandiga

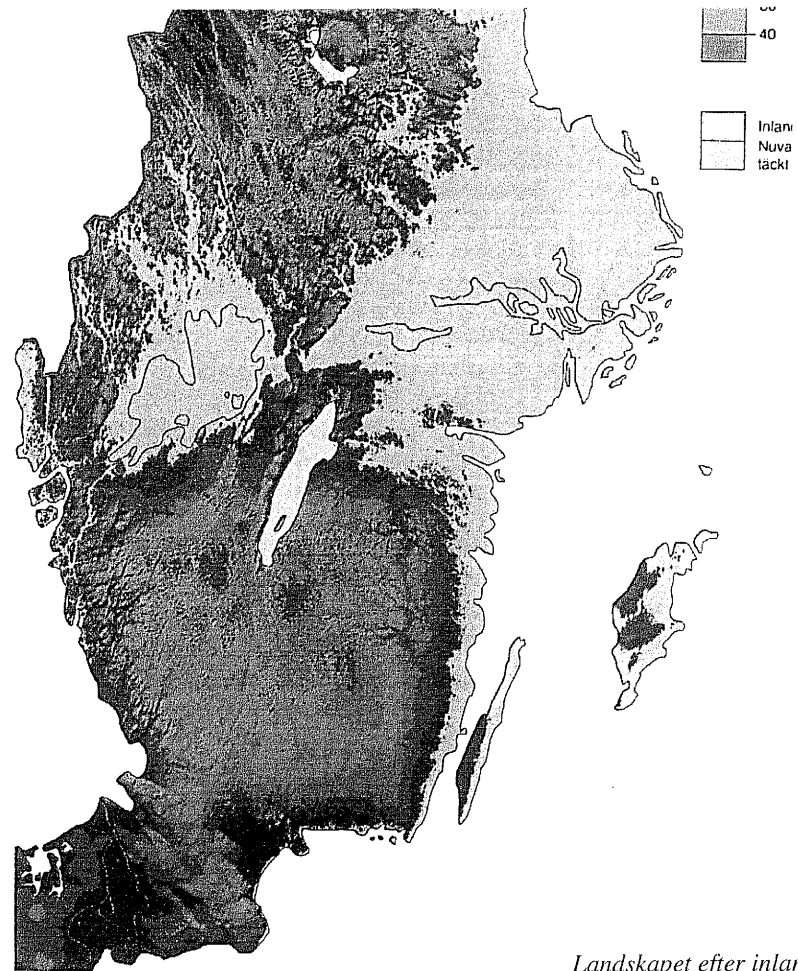


Inlandsisens utbredning för c:a 11 600 år sedan. Ur Sveriges Nationalatlas © Lanmäteriverket Gävle 2001.



Inlandsisen för c:a 11 100 år sedan.

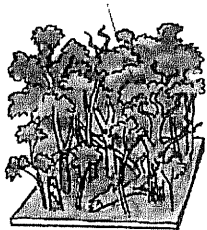
sediment finns också, främst i stråket från Motala till Fågelsta och Skänninge och vidare ner mot Mjölby. Detta är mestadels isälvsmaterial som svallats av havet och därmed fått sin flacka form.



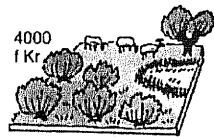
Landskapet efter inlandsisen för c:a 10 200 år sedan

Vattnet och det goda klimatet

Kusten har i alla tider varit en viktig plats för människor, och därför kan man hitta mänskliga spår från olika epoker vid den kustlinje som fanns vid olika tidpunkter. Vattendragen, Tåkern och de många våtmarkerna som fanns förut har också varit



Naturskog



Skollskog
hamling, bete, odling



Ång
slåtter, bete, odling



Åker och fuktång
odling, slåtter, bete



Åker

Vegetationsutvecklingen i bördiga marker. Ur Sveriges Nationalatlas © Lantmäteriverket

Gävle 2001. Medgivande L2001/0139

betydelsefulla för människornas val av boplatser: här fanns fisk, vilt och senare också bra betesmarker för boskapen. Dessutom utgjorde vattenvägarna och sjöarna, exempelvis Motala ström, Svartån och Vättern, viktiga transportleder.

Vättern har i alla tider haft en gynnsam inverkan på klimatet i området. Sjön ger ifrån sig fukt och bevarar sommarens värme så att höstarna blir milda. Området tillhör växtzon 2 (enligt Sveriges Pomologiska Förenings växtatlas från 1961), medan omgivande skogstrakter tillhör zon 4 och 5.

Vegetationens utveckling

När inlandsisen smälte var Omberg ett av de landområden som först stack upp som en så kallad nunatak (namn med härkomst från eskimåerna) ovanför den väldiga landisen. Vegetation på berget var sannolikt tundraliknande och dominerades av fjällväxter. Relikter från denna tid kan än idag påträffas i landskapet. Ett sådant exempel är fjällväxten svarthö som växer i Ombergslidens kalkkärr och troligen är en kvarleva från tundrans tid. När isfronten drog sig norrut och Baltiska issjön avtappades spirade ett kargt tundralandskap i isens spår.

Omkring 8000 f Kr ersattes tundran av glesa, öppna björkskogar med enbuskar, gräs och örter. Sedan följde en period med tall- och hasselskogar vilken avlöstes av den så kallade "atlantiska värmetiden". Då började östgötslätten att täckas av vidsträckt, lummiga lövskogar. Sten Selander har i boken det levande landskapet givit sin klassiska skildring av hur landskapet kan ha sett ut. "En urskog av lövträd höljde in slätterna i ett svällande mångmila täcke utan andra avbrott än tallskogen på grusåsar och sandmoar,

myrnans bruna fält av ag och sjöbäckenen med deras krans av alkärr och videsnår". Tidsepoken är jägarstenåldern. Vid Tåkerns stränder levde människor som utnyttjade de rika lövskogarna och livnärde sig på sjöns överflöd av fisk och fågel. Under denna tid började också de stora kärrmarkerna sydväst om sjön Tåkern att bildas. Dessa väldiga, trädlösa kärrmarker utgjorde en viktig resurs bl a som betesmark för vilda djur. Kanske maldes också mjöl av de kraftiga rotstockarna från vass och säv. Kombinationen av grunda sjö- och kärrmarker med omgivande kalkrika jordar, samt närvaron av berget, tycks ha varit viktiga faktorer för de tidiga bosättarna.

Ungefär 2500 f Kr byggdes den berömda pålbyggnaden i Alvastra källmyr. Myren var då bevuxen av vass och gotlandsag. I den omgivande lövskogen röjdes gläntor med hjälp av eld och yxa. Sannolikt ingick även lövträden i människans odlings-system. Från lövträdens stubbar sköt nya skott som kunde skördas som foder åt djuren. Mellan stubbarna odlades korn och vete på tillfälliga åkrar.

Under början av järnåldern ca 400 f. Kr. förvandlades många alkärr utmed sjö- och åstränder till fuktiga slåtterängar. Utmed Tåkerns mader bedrevs slåtter för att få vinterfoder till kreaturen. Eftersom det blivit kallare måste djuren nu hållas stallade om vintern. Klimatförsämringen gynnade också granens invandring, vilken främst fick fäste i de röjda och betade utmarkerna. På inägomarken försökte bonden hålla tillbaka detta markförsämrade trädslag.

Under vikingatiden och tidig medeltid (900 – 1100-tal) ökade befolkningen och nya marker bröts upp för odling. Vid denna tid var stora delar av Östergötland, med undantag för de "mest avlägsna" områdena, inrutat av hägnader. Magra slåtterängar och vidsträckt betesmarker med enbuskar täckte stora arealer. Åkrar fanns i huvudsak på inägorna, men även som tillfälliga lyckåkrar på utmark. Även en del styvare lerjordar hade börjat odlas upp. Under medeltiden ökade sädesodlingen ytterligare medan andelen ädla lövträd minskade, trots att bonden försökte bevara dessa trädslag på ängsmarkerna. Detta öppna men variationsrika landskap existerade ända fram till de sista århundradenas jordbruksrationalisering. Idag har huvuddelen av de öppna markerna odlats upp till åker och det som inte brukas som odlingsmark är igenplanterat med barrskog. I små, delvis isolerade, områden runt Omberg och Tåkern har djur och växter kunnat leva kvar från svunna tider, och i Dags mosse finns – som i många mossar - pollen som samlats under olika epoker, vilket ger oss möjlighet att tolka den vegetationshistoria vi inte längre kan se. Detta gör dagens landskap runt Tåkern - Omberg ytterst intressant för forskare och allmänhet.

Befolkning under förhistorisk tid

De första människorna

När den stora inlandsisen drog sig tillbaks koloniserades marken av härdiga växter och djur. De första människorna som kom till Östergötland var jägare och samlare. Havsnivån var då ca 110 m högre än idag, och Omberg var en av flera öar i en skärgård. Människorna flyttade troligtvis runt mellan olika boplatser, alltefter tillgång på föda. De lämnade få spår efter sig. Det vi hittar idag är boplatser med rester av eldstäder, stolphål efter hus och föremål som bearbetats. Man föredrog sandiga, torra marker i närheten av vattendrag eller våtmarker. En sådan fyndplats är Mörby utanför Mjölby, där man bland annat hittat spår av ett cirka 10 000 år gammalt "hus", det äldsta i Sverige.

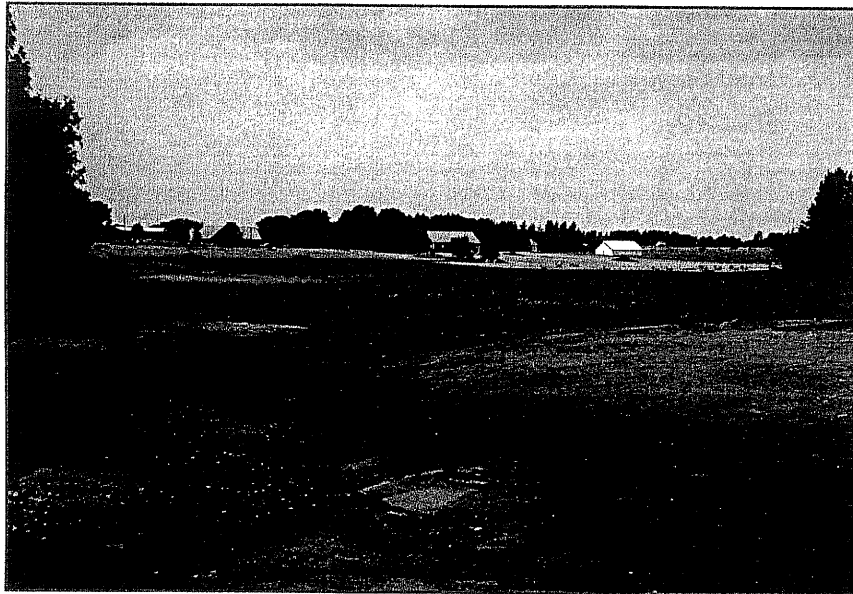


Fig 3. Forntida strandkant på boplatser vid Mörby. Fotot illustrerar läget för de tidigmesolitiska boplatserna i västra Östergötland som företrädesvis ligger på sandmarker invid vattensystem och våtmarksområden. Foto: Fredrik Molin.

Bilden ur Vetenskaplig verksamhetsplan för UV Öst, RAÄ 2000

De äldsta spåren finner man längs dåvarande kustlinjerna, dvs i övergångsbygden i söder och norr om Motala. I fynden finns exempelvis flinta, som tyder på att man haft förbindelser med folk västerut. Andra fynd visar att man också hade kontakter söderut och österut.

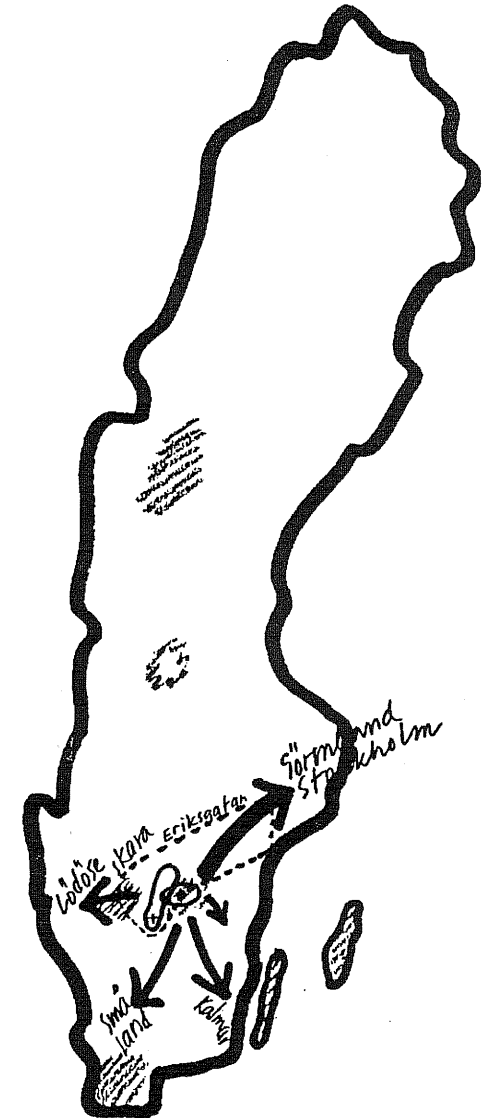
Ett strategiskt läge

Den västra delen av Östgötaslätten ligger strategiskt där öst-västliga vattenvägar möter nord-sydliga landvägar. De som färdats längs kusten eller längs de torra rullstensåsarna passerade alla detta område. Östgötabygdens strategiska läge har haft stor betydelse för områdets kontakter med andra folk. Genom att analysera keramikfynd och annat har man funnit att flera kulturgrupper fanns representerade i området.

Bosättningar på hela slätten

För ca 6800 år sedan (4800 f Kr) hade havet dragit sig tillbaks från slätten. Allt fler människor blev bofasta, och odlingen blev viktigare. Det är främst de lätta, sandiga jordarna som är intressanta att odla, och dessa finns bland annat runt Tåkern och vid Skänninge. Boplatser från den yngre stenåldern är kända främst runt Tåkerns äldre stränder, men talrika lösfynd (enstaka föremål i exempelvis en åker) talar för att stenålderns jordbrukare funnits över hela slätten. Från denna tid finns många unika lämningar som Alv-astra påbyggnad, och en stor mängd megalitgravar.

Under årtusendena växer befolkningen, och bofastheten ledde till ett behov av att dela upp åkrar och betesmarker mellan sig. Skog avverkades och landskapet blev



Illustrationen ur Omberg-Tåkern, Rikshistoria på slätten, Riksantikvarieämbetet 1997

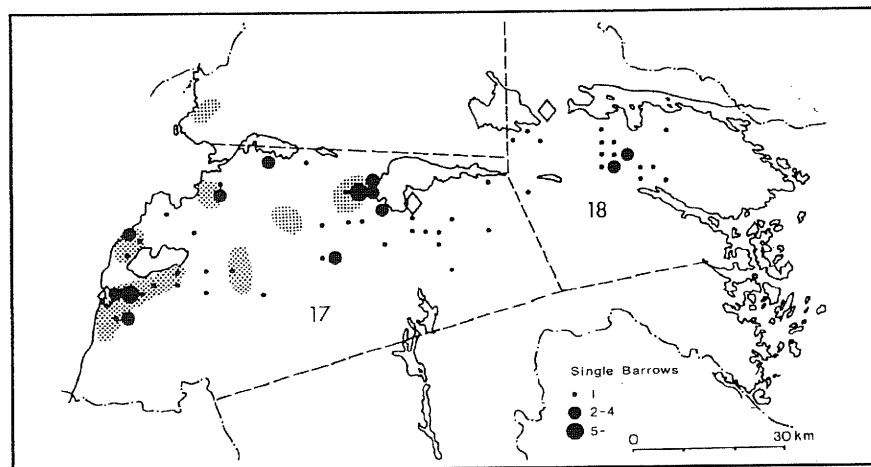
alltmer öppet. De sankt partierna i terrängens lågpunkter brukades till bete, men var också troligen delvis skogklädda.

Kontakterna med omvärlden och den tekniska utvecklingen bidrar till att man tidigt lär sig utnyttja brons. Samtidigt förändras samhällets organisation. Troligen fanns det en grupp rituella ledare och en krigarklass skyddade omkringliggande gårdar och kontrollerade handeln. Gravskicket under bronsåldern, exempelvis storthögarna, indikerar att det etablerats en sådan social stratifiering i samhället. Detta skedde tidigare i denna bygd än i andra östgötabygder.

Stormän och hövdingar

När järn började användas i redskap och vapen, kunde jordbruket effektiviseras. Det finns en kontinuitet i bosättning från bronsålder till järnålder. Under järnåldern började man hägna in vissa åkerytor i ett relativt öppet beteslandskap. Detta var "betesbrändernas och stenröjningarnas tid". Under århundrandena omkring Kristi födelse utvecklades dessa odlingsystem ytterligare så att man även hägnade in ängarna. Flera gårdar hade ofta gemensamma gårdar och fågator. Det stensträngslandskap som man upptäckt i övergångsbygden härrör från denna tid. Spåren av hägnader på slätten är mycket få, eftersom marken brukats kontinuerligt och odlingshinder tagits bort. Via äldre kartmaterial vet man dock att stenhägnader har funnits.

Under järnålder utkristalliserades en elit i samhället med många kontakter mot väster och söder. Det finns också fynd som pekar på att man under bronsålder och senare



Figur 3. Fördelningen av högars > 12 m i diameter. Skrafferingen indikerar förekomst av senneolitiska hällkistor (efter Larsson 1986, fig 88).

Ur Riksväg 50. Arkeologisk utredning, etapp 1, Del 1, RAÄ 1997

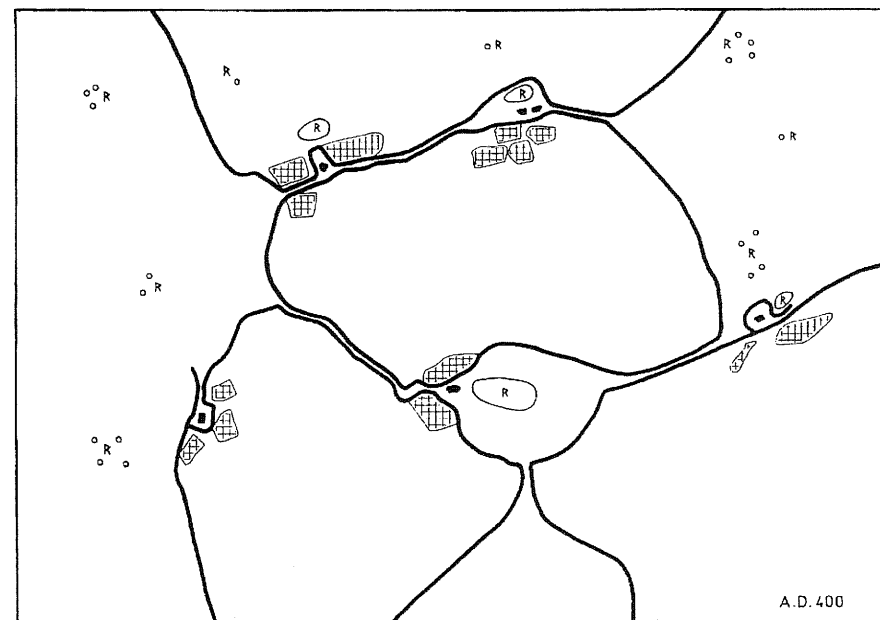


Fig. 4. Modell av bebyggelsemönster och kulturlandskap i Östergötland omkring år 400 e.Kr. De mörka heldragna linjerna markerar hägnadssystem i form av stensträngar, vilka kringgår gårdar åker (rutmarkerad) och äng samt förbinder boplatser (svartmarkerade) med utmark. "R" markerar gravfält och (tillsammans med cirklar) ensamliggande gravar. Efter Widgren 1983 s. 116.

Ur Dahlbäck, Göran red.: I Heliga Birgittas trakter, Humanistiskt-samhällsvetenskapliga forskningsrådet, Uppsala 1990

hade kontakter österut, över Östersjön till Polen. Forskarna tror nu att dessa långväga kontakter upprätthölls av de mest inflytelserika familjerna i samhället, kanske genom dynastiska förbindelser och gåvoutbyte.

På västra Östgötaslätten fanns således en högstående och rik järnåldersbygd med ett flertal stormän och hövdingar. Rika vapengravar har hittats på flera ställen, exempelvis Smörkullen i Alvastra, Granby öster om Vadstena och Östervarv vid Varv. Sammantaget finner man dessa fynd jämnt fördelade över slätten, vilket antyder att olika stormän kontrollerade olika delar av området.

Byarna bildas

Under århundrandena 400-800 e.Kr sker en dramatisk förändring av samhället. Den äldre järnålderns territoriella indelning ersattes successivt med en ny. Gårdarna, som tidigare legat mer spritt, samlas i grupper, och många boplatser överges. Dessa

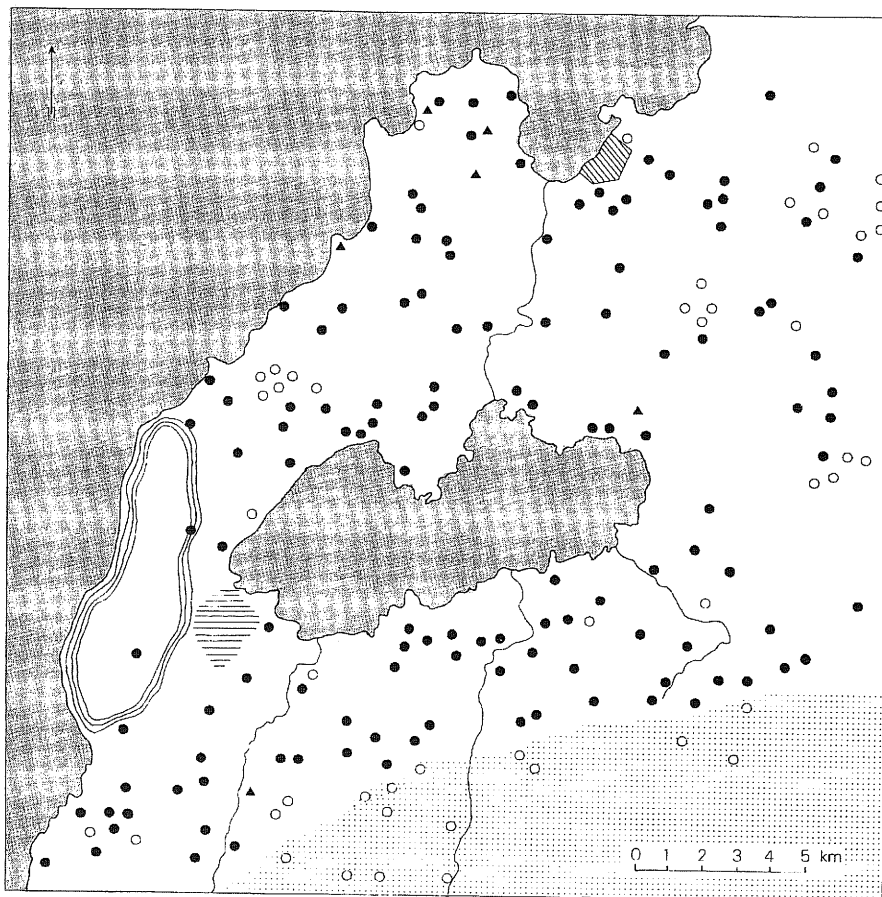


Fig. 11: Tåkernbygdens förhistoriska, medeltida och kultiska bebyggelsenamn (● = förhistoriska namn, ○ = medeltida namn, ▲ = kultiska namn).
Stefan Brink

Ur Dahlbäck, Göran red.: I Heliga Birgittas trakter. Humanistiskt-samhällsvetenskapliga forskningsrådet, Uppsala 1990

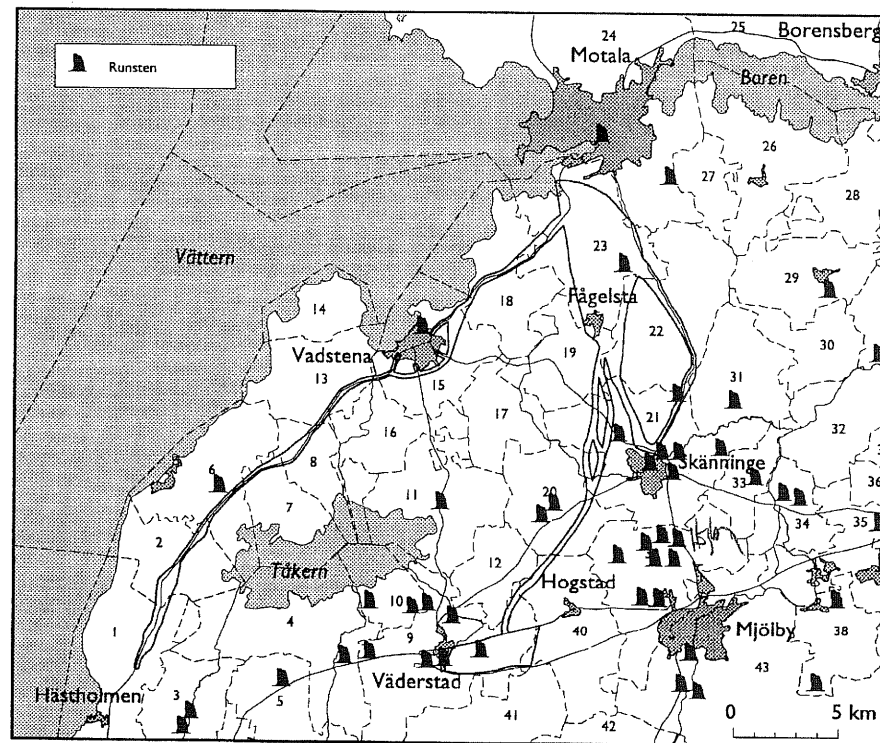
gårdssamlingar utgör grunden för medeltidens byar - och därmed också de byar vi ser idag. Byarna låg tätt på slätten, och de blev också förhållandevis stora, vilket framgår av senare tiders skattelängder och kartor.

Den tidigare samverkan kring betesdrift utvecklades till en samverkan kring det alltmer betydelsefulla åkerbruket. Nya redskap gjorde det möjligt att bruka tyngre,

bördiga lerjordar vilket förbättrade produktiviteten. Markägandet reglerades även om brukandet sker gemensamt. Dagens åkrar har sina rötter i denna tid.

Från denna tid finns fornborgar som vittnar om ett gemensamt försvar och en alltmer utvecklad social struktur i samhället. Nu skapades riktiga stormannagårdar, och kanske också en mer central makt. Handelsförbindelserna var väl utvecklade, och inskrifterna på runstenarna vid vägar och gravfält vittnar om äventyr i främmande länder.

Man hittar förvånansvärt få gravfält i detta område - de bäst bevarade finns exempelvis vid Nässja, Heda och V. Stenby. Normalt borde det finnas ett högggravfält vid varje by - och det gör det kanske också, fast senare tiders åkerbruk har tagit bort de synliga spåren av dem. Bynamnen, runstenarna och utvecklingen under medeltiden är andra bevis för att bygden varit mäktig även under denna tid.



Figur 12. Runstenarnas fördelning inom det aktuella området.

Ur Riksväg 50, Arkeologisk utredning, etapp 1, Del 1, RAÄ 1997

Medeltiden – en storhetstid

Kungaätten

Under tidig medeltid var Vättern ett "innanhav" som band samman angränsande landområden. Maktens centrum, - kung Sverkers borg - låg på Visingsö, och Hästholmen och Alvastra var angränsningspunkten mot de rika bygderna runt Tåkern. Genom den Sverkerska kungaätten fick området rikshistorisk betydelse. När folkungaätten tog över på 1200-talet var "maktgeografin" en annan. Kontakterna mot Östersjön; Stockholm och Uppsala blev då viktigare. Det viktiga handelsstråket gick österut via Linköping och Söderköping. Makten var dock fortfarande knuten till denna bygd med Bjälbo och Vadstena som kungliga boställen.

På 1500-talet med Gustav Vasa förlorar området sin status som rikspolitiskt centrum. Vadstena slott kan ses som en kunglig "felinvestering". Som furstlig borg fungerar slottet enbart en kortare tid. Omberg bevaras dock som kunglig jaktpark.

Kyrkor och kloster

På 1000-talet etablerades kristendomen i dessa trakter. Stormännen tar till sig den nya tron och många romanska kyrkor byggs som gårds- eller bykyrkor. Träkyrkorna ersattes på 1100-talet av stenkyrkor. Många av dem finns bevarade än idag. Under tidig medeltid organiserades också socknarna, bland annat för att ta hand om skötseln av kyrkan. Den redan etablerade bystrukturen konsolideras och många byar ordnas geometriskt som radbyar med ända upp till tre rader hus i de största byarna. Bystrukturen påminner om den man finner i Skåne eller Danmark - andra viktiga jordbruksbygder - men skiljer sig från den man finner i omgivande trakter.

De mäktigaste stormännen skänkte också mark till kyrkan och till olika klosterordnar. I många socknar ägde klostren all mark, exempelvis runt Alvastra. I andra socknar var kyrkan eller biskopen i Linköping stora markägare.

Klostren hade många kontakter utåt, och introducerade nya idéer om odling och boskapsskötsel. Alvastra var under hela medeltiden ett internationellt och kulturellt centrum. Traktens betydelse som innovationscentrum för jordbruk befästs. Tvåsådet blev tidigt dominerande på slätten, och sädesproduktionen var viktig. Hela slätten var uppodlad vid denna tid. De sankt markerna nyttjades till bete och slätter. Torpbebyggelse etableras i omgivande, mindre bördiga områden, vilket leder till nyodling på tidigare skogsmark. Byarna reglerades, vilket kallades för att byn var i "laga läge".

Anders Fröjmark

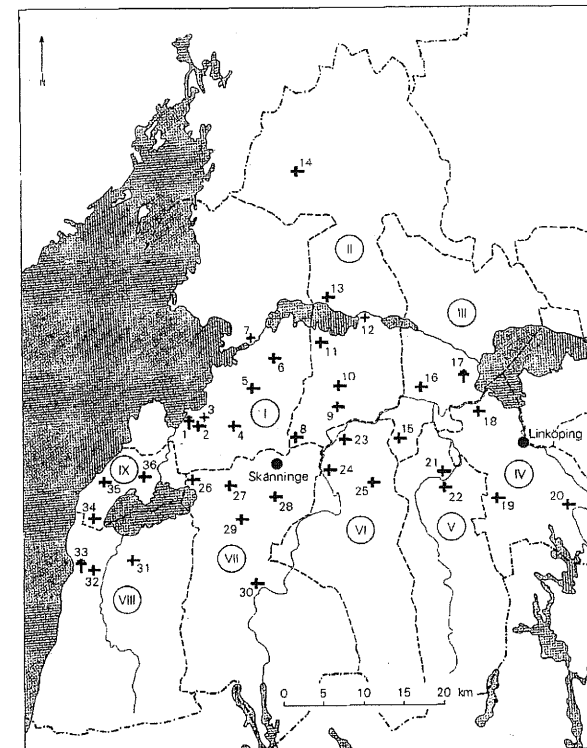
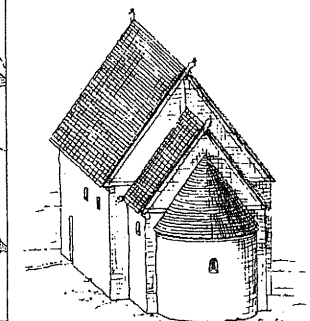


Fig. 1: Karta över sockenkyrkor, kapell och klosterkyrkor i Östergötland "västanstång". På kartan har de kyrkor etc. markerats som nämns i texten. Deras namn framgår av förteckningen på motsstående sida.

+ sockenkyrka † klosterkyrka + kapell
--- landskapsgräns --- häradsgränser



Väversunda kyrka, ett exempel på en romansk kyrka.

Ur Dahlbäck, Göran red.: Heliga Birgittas trakter, Humanistiskt-samhällsvetenskapliga forskningsrådet, Uppsala 1990



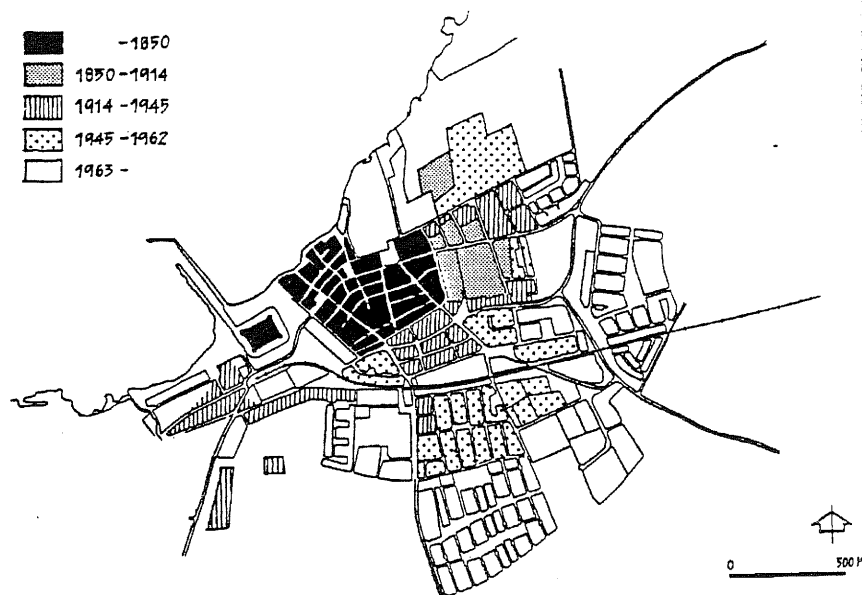
Ture Lång i Skänninge

Nya handelsstäder

Skänninge hade länge varit en viktig handelsplats för omlandets befolkning. Här möttes flera viktiga vägar som västra och östra Hålavedsvägen och huvudvägen till Linköping, samt vägarna norrut till Motala och Borensberg. Skenaån gav möjligheter till kvarndrift och andra verksamheter. Här fanns troligen en uppsamlingsplats för den omgivande bygdens agrara överskottsproduktion. Den transporterades sedan vidare via Söderköping ut till länderna kring Östersjön. Orten var betydande som kyrklig centralort med två kyrkor, hospital och dominikanerkloster under tidig medeltid. Under 1400-talet förlorar Skänninge sin betydelse som kyrkligt centrum.

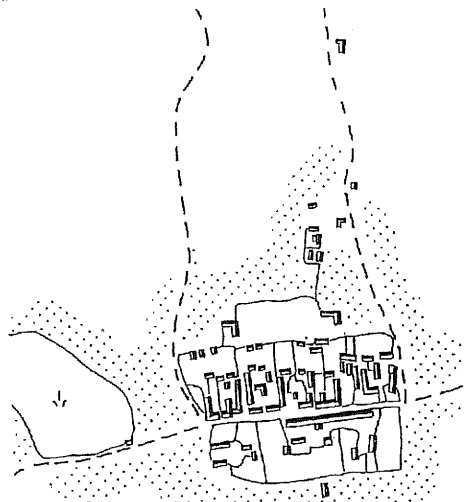
I stället växer Vadstena, där ett Birgittinerkloster byggdes under senare delen av 1300-talet i närheten av den gamla kyrkan S:t Per och den kungsgård som folkungäkten låtit etablera på platsen. Vadstena övertar snart också Hästholmens roll som viktig hamn i Vättern. Under 1500-talet byggs det renässansslott, som tillsammans med klosterkyrkan fortfarande dominerar stadens silhuett.

De två städernas medeltida gatunät används till stor del än idag. Många hus finns också kvar, och de viktiga kyrkornas silhuetter präglar fortfarande stadsbilden. Ingen av städerna hade någon stadsmur, utan de var svagt befästa.

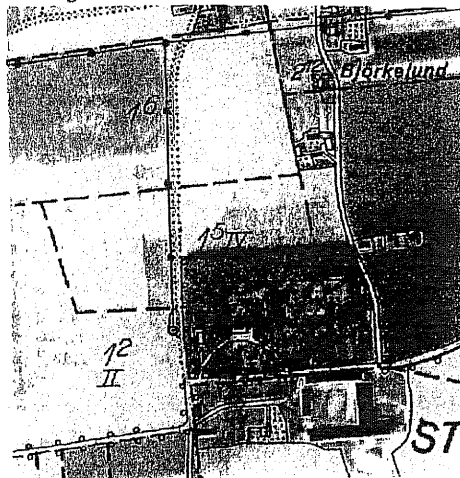


Vadstena stadsutveckling under olika tidsepoker. I den innersta stadsdelen är gatunätet från medeltiden. Ur Översiktsplan för Vadstena stad.

Skiftesreformer förändrar landskapet - men kyrkorna blir kvar



Stavlösa 1842. Då ännu en by i "laga läge" i enlighet med solskiftets principer



Stavlösa 1950-talet. En storgård tillkommen genom uppköp av flera bondhemman på 1800-talet.

Det medeltida landskapet fanns i stort sett kvar ända fram till 1700-talet. De geometriskt ordnade byarna odlade sina marker. Tvåsädet med halva åkerarealen i träda varje år gjorde det möjligt att hålla boskap, trots att man saknade egentliga betesmarker. De sankade delarna nyttjades till slätter och därefter bete.

Under 1700-talet förändras ägoförhållandena dramatiskt på slätten. De kyrkliga egendomarerna hade vid reformationen tagits över av kronan. Ett stort antal av dessa gårdar friköptes. Från andra hälften av 1700-talet kom jorden att samlas på allt färre händer, då de mindre gårdarna köptes upp av storbönder och ståndspersoner.

Illustrationen ur Omberg-Täkern, Rikshistoria på slätten, Riksantikvarieämbetet 1997

Denna process hade inledningsvis inget inflytande på bebyggelsestrukturen. Det var först vid laga skiftet en bit in på 1800-talet som ägorna samlades i större enheter. Då uppstod de godsliknande storgårdar som karaktäriserar området, särskilt runt Täkern. Denna rationalisering fortsatte under hela 1800-talet. Storgårdarna etablerades ofta på de ursprungliga bytomterna men också i nya lägen som ensamgårdar. Kring gårdarna bodde också många daglönare, som behövdes för att driva jordbruket.

Trots denna enorma omvandling av jordäggande och bosättning har de förhistoriska och medeltida byarna med sina kyrkor blivit kvar.

Sjösänkning och utdikning

Under 1800-talet expanderade befolkningen kraftigt i Sverige. Den tekniska utvecklingen gör det möjligt att utöka den brukade arealen genom utdikning och sjösänkningar. Under 1800-talet sänks Täkern flera gånger och ny jordbruksmark tillskapas.

När så småningom täckdikningen slår igenom förändras landskapet ytterligare: borta är de fuktiga och sankade områdena och de diken som tidigare hyste en stor del av åkerlandskapets fauna och flora. Landskapet blir enhetligare och mer storskaligt.

Industrialisering och nya kommunikationsmedel

Den agrara bebyggelse som etablerades i slutet av 1800-talet dominerar fortfarande landskapet. Någon större industrialisering har inte ägt rum. Kring vattendragen hade det alltid funnits hantverkare och verkstäder, och i Motala och Mjölby utvecklades dessa under 18- och 1900-talen till industrier. Utmed nuvarande rv 50 slog sig många hantverkare ner, vilket än idag präglar platser som Skedet och Rogslösa. Göta kanal byggdes i norra delen av området och den befäste för en tid Motala som en viktig knutpunkt för transporter. I Skänninge slog sig också många hantverkare ner.

Östra stambanan drogs längs Svartån förbi Mjölby och vidare österut till Linköping. Motala och Skänninge fick i slutet av 1870-talet också järnväg. Vid denna etablerades ett nytt stationssamhälle, Fågelsta, söder om den gamla byn med samma namn.

1900-talets utveckling har inneburit att tätorterna utvecklats med ny bebyggelse kring den gamla. På slätten har många av daglönarnas enkla bostäder försvunnit, medan gårdarna finns kvar. Jordbruket är den dominerande näringen, kompetterad med tätorternas industrier och offentliga service. Kring främst Alvastra, Omberg och Vadstena har en turistnäring utvecklats, som till stor del bygger på områdets intressanta kulturhistoria, det vackra landskapet och naturmiljöerna runt Täkern.

Vägnätets utveckling

De tidigast kända vägarna

Under många årtusenden har det varit ansträngande att transportera varor och folk under barmarksperioden. De mest lättgångna markerna är de som ligger nära vattendelarna: där är det ofta torrt, och man slipper passera många vattendrag. Grusåsarna som skapades av inlandsisen har i alla tider varit viktiga transportleder. I nord-sydlig riktning finns två åsar som förbinder västra Östergötland med Närke-slätten. Söderut följde östra Hålavedsvägen Svartåns dalgång, medan västra Hålavedsvägen följde Vätterns förkastning.

I anslutning till de viktiga vadställena var marken ofta sank, och därför förbättrades stigarna - man började anlägga vägar. Det framgår tydligt av landskapslagarna att man på 1200-talet hade ett välförgrenat vägnät av allmänna vägar och bbyvägar. Kunde man dessutom bygga broar över vattendragen innebar det en stor vinst för de som färdades på vägen.

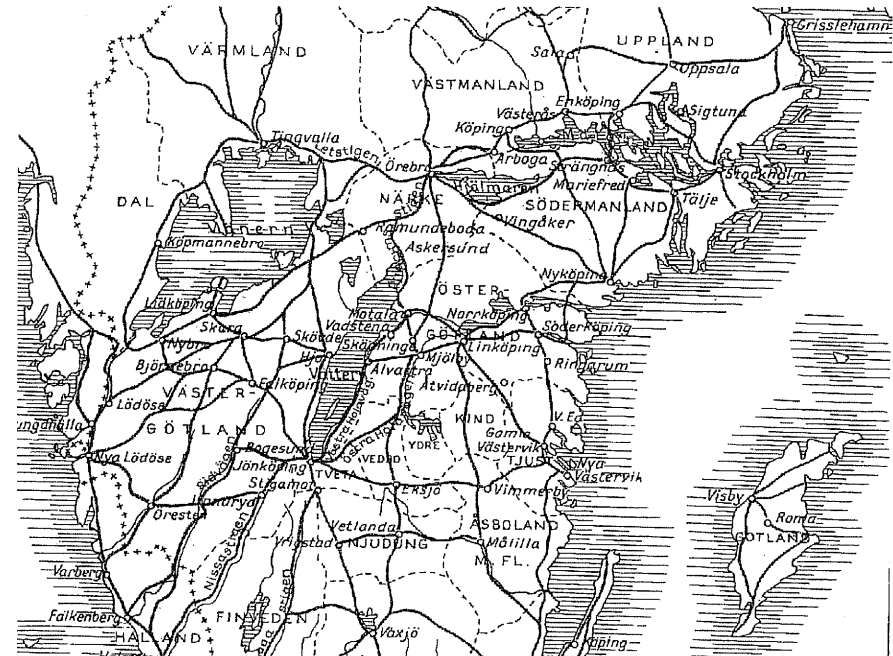
En av de tidigast kända anlagda vägarna i detta område byggdes under vikingatid mellan Hästholmen och Heda. Här har man hittat spår av broar och en väg med kullersten i botten och så ett lager grus ovanpå. På flera ställen längs denna väg finns runstenar, vilket vittnar om vägens betydelse. Ett annat tidigt exempel är den bro över Tåkerns utlopp som byggdes under 1100-talet. Platsen heter än idag Kolsbro, trots att bron är borta.

Kungarnas Eriksgata - en nog så ansträngande resa genom viktiga delar av landet - passerade också denna bygd. De färdades mellan stormännens gårdar på de vägar som var lämpligast - någon stadfast sträckning fanns inte. Eriksgatan passerade bl a Linköping- Öjebro- Skänninge- Bjälbo-Hov-Heda -Alvastra-Hästholmen.

En historisk vägstruktur

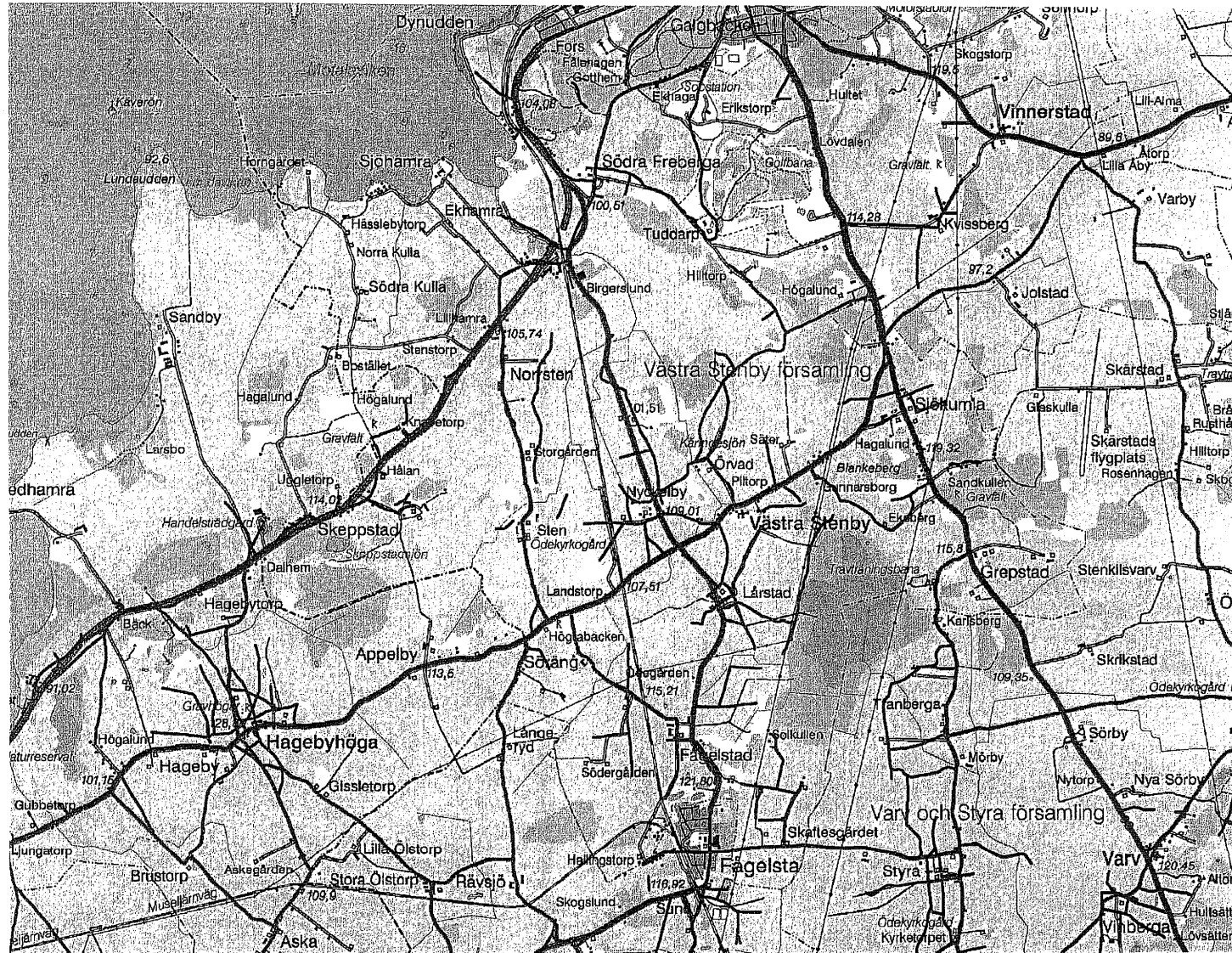
Först från 1700-talet och framåt finns kartmaterial som redovisar vägnarnas läge, broar med mera. Kartorna har digitaliserats och jämförts med motsvarande kartor från sent 1800-tal, 1940 och dagens vägnät.

De vägar som idag utgör huvudstråken genom området har samtliga en lång historia. De sammanfaller i stort med de tidiga vägarna: Hålavedsvägarna och häradsvägarna. De flesta vägarna har i alla tider följt höjder och åsar. När en väg passerar tvärs en dalgång, exempelvis mellan Bjälbo och Skänninge, går den så rakt som möjligt och följer i stället en ägogräns. Skärningar och bankar är ovanliga - vägarna följer topografin.



Vägnätet i det medeltida Sverige. Ur Nordisk Kultur XVI A, Handel och Samfärdsel i Oldtiden, Köpenhamn 1933



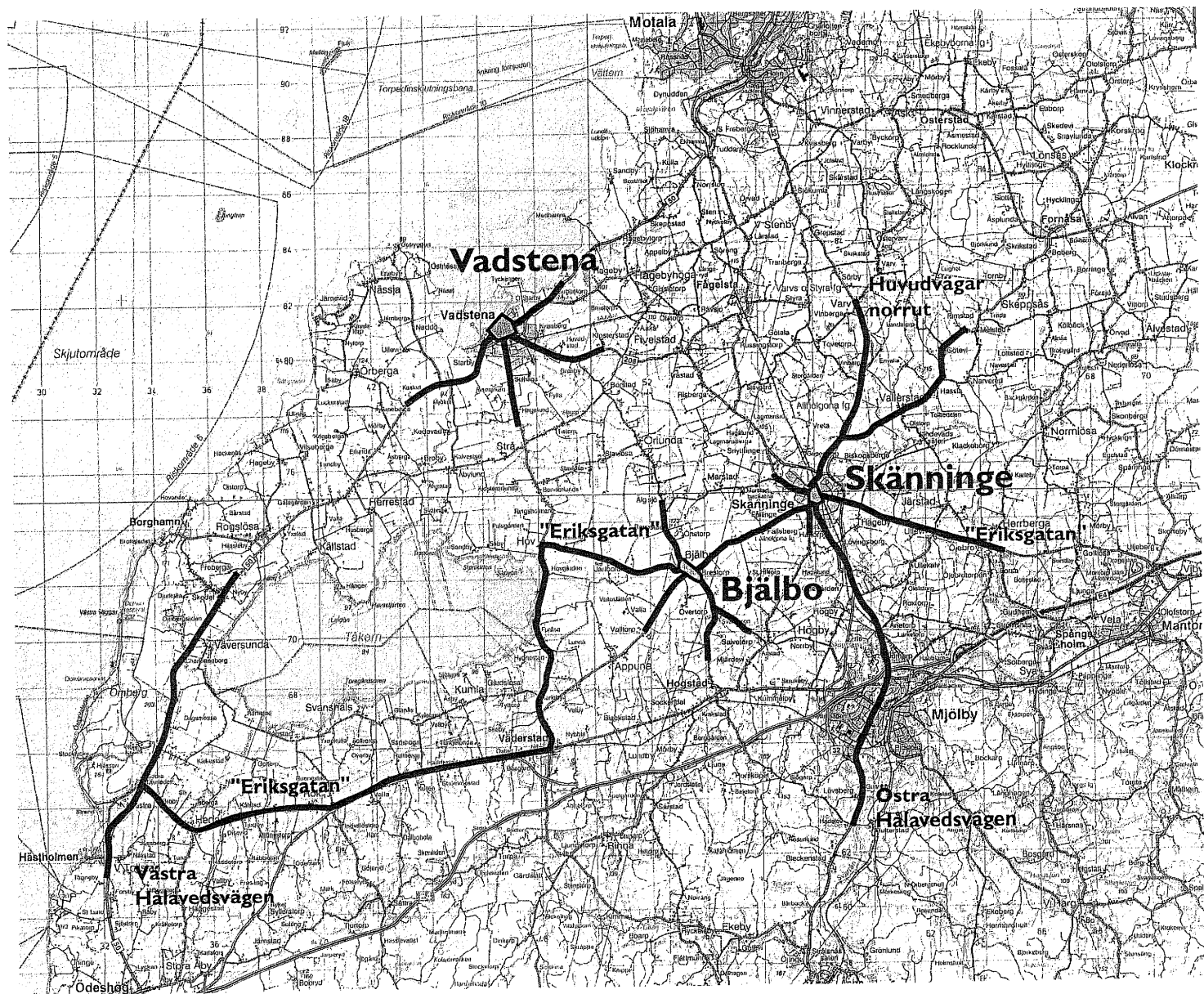


Dagens vägsträckningar överensstämmer i hög grad med äldre. Röda vägar är dagens, blå är äldre, flera från medeltiden. Sammanställda kartor från 1700-talet.

Historiska mötesplatser har skapat ett stjärnformigt vägsystem som sammanstrålar i vissa punkter som exempelvis tingsplatser, marknadsplatser och kloster. Detta är fortfarande avläsbart i exempelvis Hogstad (tingsplats), Skänninge (marknad och kloster) och Vadstena (kloster, kungsgård).

Det mindre vägnätet - från gården och ut på fälten - har förändrats på grund av skiftena och rationaliseringen av jordbruket. Antalet små vägar som markerats på kartorna har minskat, vilket kartan härintill visar. I övrigt har vägnätet nästan exakt samma sträckningar som finns på 1700-talskartorna. Mindre justeringar - som förbifarter vid gårdar - har skett.

Nybyggnad av vägar har i stort sett bara skett i anslutning till tätorterna Skänninge, Mjölby, Vadstena och Motala. Dessutom har E4 fått en ny sträckning i söder, liksom rv 32 på delen mellan Mjölby och Skänninge.



Kartunderlag ur allmänna kartor
© Lantmäteriverket Gävle 2001.
Medgivande L2001/0139

Referenser

Dahlbäck, Göran red: I Heliga Birgittas trakter, Humanistiskt-samhällsvetenskapliga forskningsrådet, Uppsala 1990

Eriksson, Alf m.fl.: Vetenskaplig verksamhetsplan för UV Öst, RAÄ 2000

Fredén, Curt, red: Berg och jord, Sveriges Nationalatlas, Stockholm 1998

Göransson, H. 1989: Dags mosse – Östergötlands förhistoriska kalender. Svensk Botanisk Tidskrift. 1989. Volym 83.

Hasselmo, Margareta: Skänninge, Medeltidsstaden 40. RAÄ 1984

Hasselmo, Margareta: Vadstena, Medeltidsstaden 36. RAÄ 1982

Helmfrid, Staffan, red: Kulturlandskapet och bebyggelsen, Sveriges Nationalatlas, Stockholm 1994

Vägnätet i det medeltida Sverige. *Nordisk Kultur XVI A, Handel og Samfärdsel i Oldtiden, Köpenhamn 1933*

Omberg-Täkern, Rikshistoria på slätten, Riksantikvarieämbetet 1997

Riksväg 50, Arkeologisk utredning, etapp 1, Del 1, RAÄ 1997

Selander, S. 1957: Det levande landskapet i Sverige. *Stockholm.*

Sandberg, H., Olsson, B.-O., Forshed, N. 1992: Omberg – en natur- och kulturguide. *Biomedica Omberg, Ödeshög.*

Wadstein, M. 1985: En resa från istid till nutid. Vingspegeln. Nr 2, 1985. Årg 4.

Wirén, Emma: Vättern inte bara vatten, rapport 50 från Vätternvårdsförbundet, Länsstyrelsen i Östergötland, Linköping 1998?